

「散布検定」【初級】

※この問題集の「正解」は全て1です。

- 第1章 明治以前のはまなか
- 第2章 浜中町の成立とくらし
- 第3章 戦後の発展
- 第4章 現代の浜中町・浜中町の産業（漁業）



【古代・明治の浜中】

1 むかしの浜中ではアイヌの人びとがくらししていた。浜中ではアッケシアイヌの人と、もう一つ、どこのアイヌの人びとがみられましたか？

- ①ネムロアイヌ ②クシロアイヌ ③シラヌカアイヌ ④クナシリアイヌ

2 むかし、すでに先に住んでいたアイヌの人たちと和人の間で戦いがおきるようになりました。そのなかでいちばん有名な戦いは何というたたかいでしょうか？

- ①シャクシャインのたたかい ②コシャマインのたたかい ③イコトイのたたかい
- ②ツキノエのたたかい

3 クナシリ・メナシの戦いではクナシリアイヌのツキノエとともにたたかいをやめさせることに努力したのはアッケシアイヌ民族の長だっただれか？

- ①イコトイ ②シャクシャイン
- ③コシャマイン ④コイトイ



4 むかし、ウラヤコタン（今の浜中町）の海に、イギリスのクジラをとる船がやってきて、海からキイタップへ上がってきて、小屋などに火をつけて焼いてやいてしまう事件がおきた。また、鉄砲の戦いもあった。この船の名前は何か？

- ①ロウエナ号 ②カストリクム号 ③カムトラ号 ④カラトリム号

5 むかし、明治のはじめ、あつけしに「わんげつちょう」をつくり、あつけしとはまなかのあいだに道路をつくり、散布川の「とせんば」（ふねをわたすところ）をつくったのは誰か？

- ①榊富右衛門 ②最上徳内 ③近藤重蔵 ④伊能忠敬

※榊はアシリコタン（今のさかきまち）に29戸81名をすまわせた。

6 むかしのゆうめいな旅行家で、探検家でもある松浦武四郎（まつうらたけしろう）の書いた記録では、武四郎はあつけしから船で、海から浜中にきている。その時の様子を書いたものは何というか？

- ①納沙布日誌 ②つれづれ草 ③源氏物語 ④浜中日誌



7 武四郎の記録の中で「・・・キイタップとホキシヤリベツのあいだをぬけるとひがしむきのすなはま、ホキシヤリベツ（川口）は〇〇〇が多いので名付けたものである。」とある。

〇〇〇は何が多かったのか？

- ①ホッキ貝 ②ツブ貝 ③牡蠣 ④アサリ

8 明治16年に私立いろは学校（のちの霧多布小学校）をつくり、翌17年には霧多布と新川間の渡船場の棧橋（とせんばのさんばし）をつくり霧多布発展に力を尽くしたのは誰か？

- ①五味兼吉 ②笹芳宇三郎 ③榊富右衛門 ④松浦武四郎

9 今の役場付近に残る井戸は当時の貴重な水源で、浜で生きる人の財産であった。その「通称マスヤの水」を利用して酒づくりを始めたのは誰か？

- ①五味と笹芳 ②五味と榊 ③榊と松浦 ④笹芳と松浦

10 明治のころの繁栄ぶりを示す酒造であるが、その時の酒銘は「笹の露」と「金露」の2種であった。その後浜中酒造が「銀扇」ともう一銘柄を作ったが何という銘柄か？

- ①「浜千鳥」 ②「霧の露」 ③「銀露」 ④「熊露」

11 明治27年の浜中地方の人口は432戸で何人か？

- ①1469人 ②5852人 ③7654人 ④約1万人

※霧多布162戸：699人（明治元年には定住者は0人であった）

榊町 85戸：339人（明治初めには29戸81人であった）

浜中 52戸：147人

散布 51戸：112人

琵琶瀬 53戸：106人

後静 29戸：66人

12 明治20年に来道し、日清日露戦争で軍馬生産が進む中で早くから牛に着目し、明治37年に後静村恵茶人に大牧場を建設し、浜中の牧畜の基礎を作ったのは誰か？

- ①三田道治朗 ②五味兼吉 ③松浦武四郎 ④笹芳宇三郎

【浜中町の成立と暮らし】

1 3 明治39年4月1日、霧多布村・榊町・浜中村・琵琶瀬村・散布村・後静村の一町五村が合併し誕生したのは？

- ①浜中村 ②厚岸村 ③根室村 ④霧多布村

1 4 明治39年に3000人の人口で誕生した最初の村長は誰か？

- ①中西幾太郎 ②五味兼吉 ③笹芳宇三郎 ④三田道治朗

1 5 大正5年(1916年)の浜中村は戸数1000戸、人口5000人を超えた。また、根室本線が厚床まで開通し、浜中村にも三つの駅(厚床は根室に編入された)が開設された。その三つの駅はどこどこか？

- ①茶内・浜中・姉別 ②浜中・姉別・厚床 ③厚岸・浜中・厚床 ④糸魚沢・茶内・浜中

1 6 浜中の水産業では、ニシンは明治期で最盛期を終えた。その後沿岸の漁業からどんな漁業に変わっていったか？

- ①沖合漁業 ②遠洋漁業 ③養殖漁業 ④底引き漁業

1 7 昭和11年(1936年)榊町の若き住職・波岡智穂師が榊町海岸で発見した「国光鉱山」という鉱脈は何の鉱脈か？

- ①金 ②銀 ③銅 ④ダイヤモンド

1 8 昭和20年、戦渦の中、7月15日、アメリカの戦闘機が朝6時20分より8時ころまで、2波にわたって浜中を攻撃し、機関銃と小型爆弾により2人が犠牲となった。その戦闘機の名前は？

- ①グラマンF6 ②グラニューF6
③グラマンII ④グラサンF6



1 9 戦争の終わりに、浜中村にも陸海軍の部隊が駐屯し、海軍は敵艦に体当たりする魚雷艇部隊(ぎょらいていぶたい)をはいびするため岸壁に穴を掘った。それは浜中のどこか？

- ①湯沸岬 ②涙岬 ③アゼチの岬 ④アイカップ岬

【戦後の発展と浜中町誕生】

2 0 昭和22年4月、浜中村においても、20歳以上の村民による直接投票が行われ、はじめて選挙で選ばれた村長となったのはだれか？

- ①坂田重蔵 ②近藤重蔵 ③坂田富蔵 ④近藤富蔵

2 1 昭和27年(1952年)3月4日10:00大きな地震が発生し、津波が道東沿岸
一帯に押し寄せた。何地震か?

- ①十勝沖地震 ②チリ地震 ③関東大震災 ④釧路沖地震

2 2 その地震はマグニチュード8・3で、全道で死者28名、行方不明者5名、家屋全壊
815戸の大きな被害をもたらした。浜中には流水を伴った津波が押し寄せ、霧多布は市
街地の戸数の何パーセントが流失全壊したか?

- ①11% ②22% ③33% ④44%

2 3 昭和35年(1960年)5月24日、再び大きな津波が浜中沿岸を襲い、最大級の
被害があった。それは何地震か?

- ①チリ地震 ②十勝沖地震 ③釧路沖地震 ④東日本大震災

※・・・朝3時出漁準備をされていて海上の異常に気づいた漁民からの連絡により、不気味
な干潮満潮を繰り返す海の異常を察知し、当時の鳥居己三村長は津波が来ると判断、住民に
避難命令を伝えた。

その10分後の4時40分、津波の第1波が来て高さ3,8メートルの津波は浜中湾から
上陸し、霧多布市街、新川、暮帰別、榊町を飲み込んだ。津波は浜中湾・琵琶瀬湾から交互
に押し寄せ、10時45分には、霧多布大橋が流失し、霧多布一新川間の海岸土砂がえぐり
取られた。

11時33分の第12波を最後に津波は静まった。

琵琶瀬湾沿岸で約2000m、浜中湾沿岸で約1500mで海岸から平均100mもの土
砂が削られた。

浜中の被害戸数は534戸、2934人。死者11人。

動力船82隻、無動力船115隻が被害にあった。

2 4 2度の津波の後、復興に向けて浜中村は翌年霧多布大橋永久橋を完成させ、また
13,5kmに及ぶ何を完成させたか?

- ①防潮堤 ②砂浜 ③干場 ④原生花園

2 5 2度の地震からの復興はめざましく、昭和37年の浜中村の人口は1192人。

昭和38年8月1日町制が施行され浜中村は何になったか?

- ①浜中町 ②霧多布町 ③琵琶瀬村 ④榊町

※8月1日は、朝5時、霧多布、茶内、浜中、姉別、散布の5か所から打ち上げられた花
火で幕が開けられ、午前10時に役場で記念式が行われた。

【現代の浜中町】

26 気候 夏は海流の影響で海霧が発生しやすい一方、冬の気候の特徴は？

- ①雪が少なく晴天が多い ②雪が多い ③雪が少なく曇りが多い
④雪が多く低温

27 昭和52年(1977年)10月から、気象観測が開始された。アメダスが設置されている地区は町内のどこか？

- ①榊町 ②琵琶瀬 ③散布 ④湯沸

28 平成22年8月7日、榊町の観測で史上**最高気温**を記録した。その気温は？

- ①35.5℃ ②38.7℃ ③40.1℃ ④42℃

29 道東の太平洋一帯は春から夏にかけて霧が多く発生する。この霧はなんという海霧か？

- ①移流霧 ②湿原霧 ③海岸霧 ④放射霧

※この霧が夏季に涼しく日照時間が少ない浜中町の特徴を生み出している。また、霧多布湿原が太古の姿のまま保存されているのは、この霧によって守られてきたと言える。

30 昭和38年(1963年)の浜中町誕生に当り、町章が制定された。また、町歌と浜中音頭も制定された。その後、町制15周年記念事業として町の木・町の花・町の鳥も指定された。それぞれ答えよ。

30 町の木 ①シラカバ ②サクラ ③オンコ ④ハンノキ

31 町の花 ①エゾカンゾウ ②ワタスゲ ③クシロハナシノブ ④タンポポ

32 町の鳥 ①エトピリカ ②コシジロウミツバメ ③カラス ④ゴメ



33 平成3年に「**浜中町水産技術普及推進協議会**」が設立され、浜中町が一丸となって資源増大に取り組んだ結果、**完全養殖**が実現したのは何か？

- ①ウニ ②牡蠣 ③アサリ ④昆布

34 平成15年から「**中間育成放流**」が始まった魚種は何か？

- ①ニシン ②イワシ ③サンマ ④アキアジ

35 平成16年から放流が始まった**大型カレイ**の種類は何か？

- ①マツカワ ②ヒラメ ③マツダ ④サトウ

36 平成18年にウニ養殖施設や昆布漁場が大きな被害を受けたが、何によるものか？

- ①台風と低気圧 ②津波と高気圧 ③地震と強風 ④低温と長雨

37 平成23年には**港湾・漁港をはじめ養殖施設や漁船・加工場**などが大きな被害を受けた。それは何によるものか？

- ①東日本大震災の津波 ②東日本大震災の火災 ③阪神淡路大震災の火災
④釧路沖地震の津波

38 浜中では春から流し網によるトキシラズ漁がおこなわれている。**日没から早朝まで網を漂わせて捕獲する漁法**です。これは、トキシラズのどんな習性を利用した漁法か？

- ①日没後海面近くに浮上する ②日没後海底深くに異動する
③日没後海岸近くまで移動する ④日没後動かなくなる

39 浜中の昆布漁は6月に始まる。それは何昆布か？

- ①棹前昆布 ②成昆布 ③猫足昆布 ④とろろ昆布

40 棹前昆布は**早い時期に採捕するので柔らかく**〇〇昆布ともよばれる。何昆布か？

- ①野菜昆布 ②宝昆布 ③高級昆布 ④貴重な昆布

41 浜中の成昆布漁は7月頃解禁される。成昆布の**出漁日数**はだいたい何日前後か？

- ①30日前後 ②40日前後 ③50日前後 ④60日前後

42 オホーツクからやってくる**流氷**は時に接岸し昆布漁に影響を与える。どんな影響か？

- ①昆布を削り取る ②栄養を運んでくる ③クリオネがやってくる
④昆布を成長させる

43 **火散布沼**のような海水が直接出入りする湖を何というか？

- ①汽水湖 ②汽水湾 ③汽水沼 ④汽水川

44 火散布沼の**最大深度（深さ）**は何メートルか？

- ①5.7m ②6.7m ③7.7m ④8.7m

- 45 火散布沼の大半は水深何メートル前後（平均）と言えるか？
①1 m前後 ②2 m前後 ③3 m前後 ④4 m前後
- 46 火散布沼の底質は、中央部は砂れきであるが、周辺部は何が分布しているか？
①泥 ②砂 ③岩 ④火山灰
- 47 火散布沼の主な水中植物はアマモともう一つ何か？
①コアマモ ②昆布 ③フキ ④ヨモギ
- 48 ジブリ映画「思い出のマーニー」の舞台ともなった沼の名前は？
①藻散布沼 ②厚岸湖 ③ひょうたん沼 ④火散布沼
- 49 平成14年にあさりの大量死減少に見舞われたが、何年間出荷できなかったか？
①2年間 ②3年間 ③4年間 ④5年間
- 50 平成14年のあさり大量死の原因は何だったか？
①わからない ②プランクトン不足 ③水温の上昇 ④流水被害
- 51 平成14年のあさり大量死以降散布漁協は何を行なったか？
①海底の泥や砂の改善 ②天敵駆除 ③牡蠣の養殖 ④ウニの養殖
- 52 散布漁協あさり部会では、あさりの外敵駆除も行っている。その外敵は主にヒトデと何か？
①タマガイ ②カジカ ③キツネ ④熊
- 53 浜中沿岸では昭和30年代からウニ漁業がおこなわれ昭和50年代には年間300トンを超える水揚げがあった。その頃の採取方法は何か？
①潜水 ②養殖 ③機械掘り ④拾いウニ
- 54 ウニの完全養殖に向けて、平成4年に浜中町で試験的に開始されたのはどこか？
①火散布沼 ②藻散布沼 ③ジュンサイ沼 ④長沼
- 55 浜中におけるエゾバフンウニの養殖方法で、ウニ種苗を円筒形のかごに入れて何ミリメートルの出荷サイズに成長するまで飼育するか？
①45ミリメートル ②70ミリメートル ③100ミリメートル
④120ミリメートル

56 浜中のウニは餌として何を与えているか？

- ①昆布 ②魚 ③野菜 ④人口餌



57 浜中のウニは身色が黄色く、ウニ本来の味に何の風味が加わり高い評価を得ているか。

- ①昆布風味 ②魚風味 ③野菜風味 ④カレー風味

58 平成23年3月、多くのウニが流失・減失し大きな被害があった。それは何か？

- ①東日本大震災 ②十勝沖地震 ③チリ津波 ④阪神淡路大震災

59 ホッキ（北寄貝）は二枚貝バカガイ科の仲間、正式名称は何というか？

- ①ウバガイ ②バカガイ ③ホッキガイ ④ニマイガイ

60 浜中でとれるタコは主にヤナギダコともう一種類何か？

- ①ミズダコ ②イイダコ ③マダコ ④ダイオウダコ

61 浜中のタコ漁はどんな漁法で行われるか？

- ①空釣り縄漁 ②タコつぼ漁 ③底引き網漁 ④流し網漁

62 浜中のタコ漁でタコの産卵礁として以前用いられていたのは土管と何か？

- ①古タイヤ ②バケツ ③ペットボトル ④漁網

63 海中に投入されるタコの産卵礁として、近年はコンクリート製のものやセラミックの産卵礁が用いられているが、それらを何というか？

- ①オクトム ②オクトパス ③テトラ
④タコの家



64 浜中を回遊するニシンは、厚岸湖を主な産卵場とする何系群とよばれるか？

- ①厚岸系群 ②浜中系群 ③根室系群 ④道東系群

65 ニシンは採れる時期から別名何と呼ばれるか？

- ①春告魚 ②夏告魚 ③氷下魚 ④冬告魚



66 散布地区は**浜中町の沿岸南部**にあり、霧多布市街から何キロの距離にあるか？

- ①15キロメートル
- ②30キロメートル
- ③50キロメートル
- ④7キロメートル

67 散布漁協の販売する**ウニの特産品**は何か？

- ①寿粒ウニ
- ②エゾバフンウニ
- ③ムラサキウニ
- ④瓶詰ウニ



68 散布漁協の販売する、**手作業で一夜干ししたチカ**の加工品は何か？

- ①簾ちか
- ②ちか一郎
- ③干しちか
- ④加工ちか



69 浜中町商工会では地域活性化事業として平成20年3月に**生誕40周年記念イベント**を行った。そのイベント名は？

- ①ルパン三世ワールド in はまなか
- ②峰富士子 in はまなか
- ③五右衛門ワールド in はまなか
- ④次元40周年 in はまなか

70 平成22年10月ルパン通りに何を設置したか？

- ①街路灯
- ②ゴミ箱
- ③交番
- ④案内所



71 平成23年から**モンキーパンチ&ルパン三世 de 地域活性化協議会**と連携して事業を開始した。その事業は？

- ①ルパン三世浜中宝島プラン
- ②ルパン三世活性化プラン
- ③ルパン&モンキープラン
- ④ルパン三世プレミアムプラン

72 平成24年から、毎年夏の8月に開催されていて、全国から大勢のファンが集まるイベントは何か？

- ①ルパン三世フェスティバル
- ②峰富士子フェスティバル
- ③五右衛門フェスティバル
- ④次元フェスティバル

7 3 浜中町の断崖や岬、海跡湖、霧多布湿原など学術的に貴重な資源を有する公園名を何
というか？

- ①厚岸道立自然公園 ②厚岸国立公園 ③子の日公園 ④霧多布公園

7 4 平成5年6月10日に霧多布湿原が国際的な何に登録されたか？

- ①ラムサール条約 ②子どもの権利条約 ③ワルシャワ条約
④サンフランシスコ平和条約

7 5 浜中観光十景のうち3つ答えよ。

- ※・霧多布岬 ・アゼチの岬 ・霧多布湿原 ・涙岬、立岩 ・酪農展望台
・榊町展望台といこいの広場 ・ムツゴロウ動物王国と幌戸沼
・嶮暮帰島 ・琵琶瀬展望台 ・火散布沼

7 6 平成23年3月11日 午後2:46に発生した巨大地震による震災は何という震災
か？

- ①東日本大震災 ②阪神淡路大震災 ③チリ津波 ④十勝沖地震

7 7 東日本大震災の震源地はどこか？

- ①宮城県三陸沖 ②北海道日高沖 ③南海トラフ ④釧路沖

7 8 東日本大震災の最大震度は宮城県栗原市でしたが震度は？

- ①震度7 ②震度6強 ③震度8 ④震度6弱

7 9 東日本大震災当日の浜中町の津波は何度も押し寄せたが、その最大の津波は霧多布港
で午後10:19に記録された。津波の高さはどのくらいか？

- ①2.6メートル ②5.1メートル ③9メートル ④12.3メートル

※非公式にはあるが、新川水門で3.5メートルを記録した

8 0 平成24年の「新たな津波浸水予測図」では、浜中町琵琶瀬での最大波高は何メー
トルか？

- ①34.6メートル ②37メートル ③39メートル ④41メートル

8 1 平成24年の「新たな津波浸水予測図」では、浜中町琵琶瀬での津波第一波の到達予
想時間は何分後か？

- ①21分後 ②23分後 ③25分後 ④28分後

82 平成24年の「新たな津波浸水予測図」を受けて浜中町では平成25年3月に何マップを作成し、全戸配布を行い災害意識の啓発を図ったか？

- ①はまなか津波防災マップ ②浜中防災マップ ③浜中津波危険マップ
④浜中危険マップ

83 浜中町湯沸にあるふれあい交流・保養センター「ゆうゆ」は温泉を核とした町民の保養と健康づくりの施設であるが、ひとたび災害が発生した場合、「ゆうゆ」はどんな役割を持つか？

- ①避難施設 ②保養施設 ③健康増進施設 ④交流施設

84 1999年(平成11年)に完成した「ゆうゆ」の温泉は調査の結果、温度は何℃だったか？

- ①34.4℃ ②40.0℃ ③45.1℃ ④67℃

85 「ゆうゆ」の温泉は調査の結果、飲むと何に効用があると判明したか？

- ①貧血 ②肩こり ③疲労回復 ④皮膚炎

【学校の歴史】

86 散布小中学校は明治15年(1882年)にどこの小学校の分教場として発足したか？

- ①榊町競進小学校 ②琵琶瀬小学校 ③霧多布小学校 ④浜中小学校

87 散布中学校が昭和22年に散布小学校に併置されて開校した。何中学校の分教場として開校したか？

- ①霧多布中学校 ②浜中中学校 ③茶内中学校 ④貫人中学校

88 散布小中学校は全道一児童・生徒数の多い小中併置校として知られており、純漁村地域である。散布はサケや昆布漁が盛んな特徴を生かし、クラブが発足し、中学校では授業に取り入れた。何クラブか？

- ①水産クラブ ②野球クラブ ③サッカークラブ ④美術クラブ

89 渡散布はアイヌ語でワタラチュルプと言われ、ワタラは「海中の岩」の意味である。チュルプは何という意味か？

- ①我々の掘りだすもの(あさり貝の意) ②昆布 ③ウニ ④牡蠣

90 渡散布に集落が形成されたのは明治18年頃で、主に昆布漁と何で生計を立てていたか？

- ①ニシン漁 ②クジラ漁 ③カレイ漁 ④サケ漁

- 9 1 その後、渡散布の住民の中には昆布を利用した何を行う住民がいたか？
①ヨード・塩化カリ工場 ②昆布巻き ③とろろ昆布 ④昆布せんべい
- 9 2 火散布地区の始まりは、榊富右衛門が厚岸から琵琶瀬、榊町へ至る陸路工事で明治3年に**散布海岸道路9里**をつくり、**火散布には川を渡すために何が作られたか？**
①渡船場 ②大橋 ③ダム ④トンネル
- 9 3 散布の地域では、明治15年、児童14人で学校が開設された。その学校名は？
①榊町競進小学校散布分校 ②火散布小学校 ③散布小学校 ④尋常小学校
- 9 4 火散布に渡船場が作られた翌年の明治17年に何が建設されたか。
①橋 ②ダム ③トンネル ④線路
- 9 5 丸山散布の始まりは、北海道が昭和22年に始めた**魚田開発事業**で、**海外からの引き揚げ漁民**が何を目的とした事業による人々だったか？
①仕事の確保 ②娯楽施設 ③健康増進 ④交流事業
- 9 6 藻散布地区は浜中町の最も西にあり、太平洋と沼に挟まれた自然豊かな地区で、西側（厚岸より）には何という**景勝地**があるか？
①立岩・涙岬 ②霧多布岬 ③アゼチの岬 ④湿原センター
- 9 7 藻散布で、幕末から明治にかけての探検家・松浦武四郎が書いた「**納沙布日誌**」には、「近頃まで〇〇があった」と書かれており、夏の漁期には人が居住していたことがわかる。近頃まで何があったのか？
①番屋 ②集会所 ③商店 ④学校
- 9 8 散布漁業協同組合の前に設置されている「**協調の絆**」という胸像は**初代組合長**の誰の功績をたたえたものか？
①田畑富蔵氏 ②浜進氏 ③三浦勇氏 ④石津定二郎氏
- 9 9 **丸山散布に建立されている記念塔**は、何の35周年記念塔か？
①魚田開発基地 ②入植基地 ③自治会設立 ④学校設立
- 1 0 0 昭和46年に、浜中町の有志が集まって町民が親しめる**郷土芸能**の創造を目指して設立した会は？
①きりたっぷ浜太鼓 ②散布浜太鼓 ③榊町太鼓 ④姉別山太鼓

101 榊町の基礎を築き、散布に渡船場を建設したり、海岸道路を作った人物は誰か？
①榊富右衛門 ②五味兼吉 ③三田道治郎 ④山田岩松

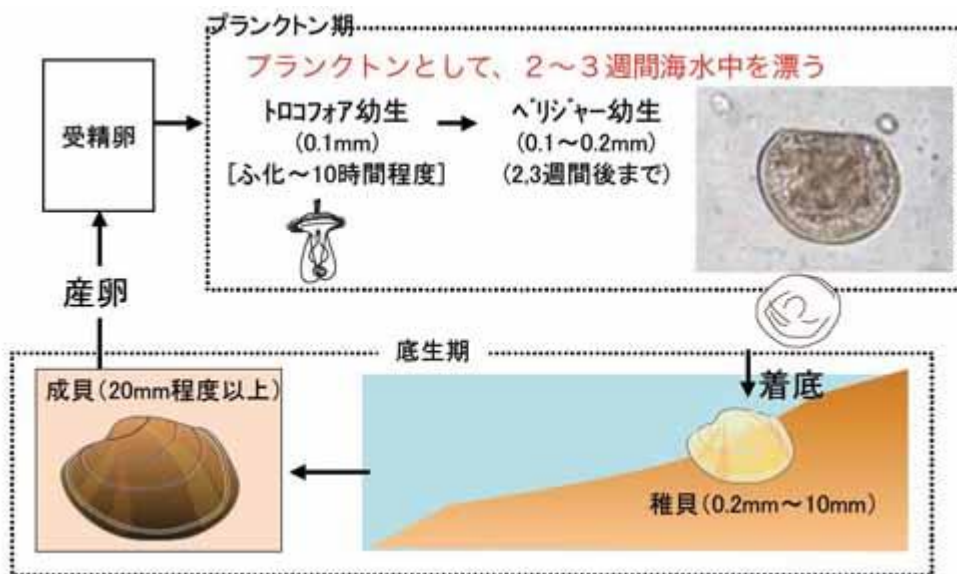
102 霧多布地区の発展が目覚ましかった明治初め、自宅に「私立いろは学校」をつくり
村民の子弟教育に尽力した人物は誰か？
①五味兼吉 ②榊富右衛門 ③山田岩松 ④三田道治郎

【あさりの生態】

103 あさりは海水温が何度位になると産卵が行われるでしょう？
①20℃ ②25℃ ③30℃ ④15℃

104 本州のあさりは年2回産卵しますが、散布のあさりは何回産卵しますか？
①1回 ②2回 ③1年おき ④2年おき

105 あさりの卵は、受精後5～10時間で孵化し、幼生となります。その幼生は何と言
いますか？
①トロコフォア ②トリユフ ③トコロチョウ ④フォアグラ



106 あさりはその後10時間でさらに次の幼生に変わり、2～3週間ほど海中を浮遊す
るようになる。その幼生は何と言いますか？
①ベリジャー ②ジンジャー ③ジャーマン ④ジャージー

107 体長が0.2mmほどになった幼生は、海中から**海底に降ります**。その後糸状の分泌物により、砂に付着して過ごします。その**糸状の分泌物**を何と言いますか？

- ①足糸 ②糸足 ③長足 ④定着足

108 あさりの幼生は着底後、4～6か月で1cmほどになると、どのように過ごすようになりますか？

- ①砂にもぐる ②浮遊する ③冬眠する ④寄生する

109 あさりは採取されなければ、**自然環境で約何年生きる**ことができますか？

- ①7～8年 ②10年 ③15年 ④20年

110 あさりは海中の藻など**植物プランクトン**を餌としている。餌の混じった海水を吸入する場所を何と言いますか？

- ①入水管 ②口 ③鼻 ④耳

111 あさりが糞（フン）などを出す場所を何と言いますか？

- ①出水管 ②口 ③鼻 ④耳

112 縄文時代・弥生時代にあさりが食べられたことを示す貝が見つかっている。その場所を何と言いますか？

- ①貝塚 ②貝墓 ③古墳 ④貝捨て場

113 あさりの成貝は水深どの位に生息しているか？

- ①1m ②2m ③30cm ④0m

114 あさりは移動したり、砂にもぐったりする足があるが、その形はどのような形をしていますか？

- ①斧（おの） ②のこぎり ③金づち ④のみ

115 あさりの天敵と呼ばれる貝は何貝ですか？

- ①タマガイ ②ホタテガイ ③牡蠣 ④ホッキガイ

116 タマガイの卵のかたまりには何個の卵が含まれるか？

- ①3～5万個 ②7万個 ③100個 ④500個

117 タマガイの卵はその形が小さな茶碗のように見えることから、何と呼ばれていますか？

- ①砂茶碗（すなちゃわん） ②タマガイ茶碗 ③どんぶり ④砂どんぶり

【カキの生態】

118 カキの種類は非常に多く、世界では100種類以上あると言われています。散布・厚岸・広島・宮城などで養殖されているカキは何ガキですか？

- ①マガキ ②イワガキ ③イタボガキ ④スミノエガキ

119 カキは栄養をとるために多くの海水を取り入れろ過します。1時間にどれくらいの水をろ過するでしょう？

- ①約10ℓ ②約20ℓ ③約30ℓ ④約40ℓ

120 カキの繁殖期（産卵期）は何月頃でしょう？

- ①5～8月 ②3～4月 ③9～12月 ④1～2月



121 カキが一度に産卵する卵の数はどれくらいでしょう？

- ①5千万～1億粒 ②3億粒 ③2千万粒 ④500万粒

122 カキは餌をどこで取って食べているでしょう？

- ①エラ ②口 ③鼻 ④目

123 カキは軟体動物門ですが、同じ分類に属するものは次のうちどれでしょう？

- ①タコ・イカ ②カニ・エビ ③ニシン ④クジラ

124 産卵を終えたカキは、身が透明になるが、このような身の状態のカキを地元では何と言っているか？

- ①水ガキ ②白ガキ ③透明ガキ ④からガキ

125 マガキは貝殻を開閉するために貝柱（閉殻筋）を持っている。カキの貝柱の個数は何個か？

- ①1個 ②2個 ③3個 ④4個

126 散布では現在カキをどのような方法で育てているでしょう？

- ①養殖 ②水槽 ③いけす ④天然

127 カキの生産量で日本一はどこでしょう？

- ①広島県 ②宮城県 ③北海道 ④沖縄県

1 2 8 人がカキを食べるようになったのは何時代からですか？

- ①縄文時代 ②江戸時代 ③明治時代 ④昭和時代

1 2 9 殻付カキをむく時は、ナイフを使って何を切ると殻が開きますか？

- ①貝柱 ②エラ ③心臓 ④殻

1 3 0 カキを出荷する前に殺菌をしますが、何時間殺菌しているのでしょうか？

- ①48時間 ②24時間 ③36時間 ④2時間

1 3 1 牛乳は山のミルクと言われていますが、海のミルクと言われているのは何でしょうか？

- ①カキ ②ツブ ③あさり ④ホタテ

【ウニの生態】

1 3 2 ウニは棘皮（きょくひ）動物門というグループ（分類）に属しており、このグループの生き物は「心臓」がありません。他に何を持たない構造をしていますか？

- ①神経 ②手 ③足 ④口



1 3 3 ウニと同じ棘皮動物門に属するのはどれか？

- ①ナマコ・ヒトデ ②あさり・カキ
③ニシン・サンマ ④クモ

1 3 4 日本で主に採られているウニは、エゾバフンウニともう1種類何というウニか？

- ①キタムラサキウニ ②アカウニ ③アオウニ ④シラヒゲウニ

1 3 5 ウニの下側中央部分には何と呼ばれる口があるか？

- ①アリストテレスのちょうちん ②ピタゴラスのろうそく
③アリストテレスのろうそく ④ピタゴラスのちょうちん

1 3 6 ウニの仲間には200年以上生きる種類があるそうですが、エゾバフンウニの寿命は何年位でしょうか？

- ①7～8年 ②10年 ③5年 ④20年

1 3 7 ウニの仲間には200年以上生きる種類があるそうですが、キタムラサキウニの寿命は何年位でしょうか？

- ①14～15年 ②20年 ③100年 ④150年

- 1 3 8 ウニは雑食で、海藻やサンゴなど何でも食べます。
次のうちウニがよく食べるものはどれでしょうか？
①魚の死骸 ②お菓子 ③チョコレート ④ツブ



- 1 3 9 ウニの消費量が最も多い国はどこでしょうか？
①日本 ②インド ③中国 ④韓国

- 1 4 0 日本人が食べているウニの何割が輸入ウニでしょうか？
①9割 ②5割 ③3割 ④1割

- 1 4 1 散布の養殖ウニは、何を食べさせて成長させているか？
①前浜の昆布 ②前浜の魚 ③人口の餌 ④パン

- 1 4 2 東京豊洲市場では高級すし店向けの大箱（約340グラム）で通常いくら位の値段で取引されているか？
①1万円 ②10万円 ③20万円 ④3千円



- 1 4 3 散布産のうには味や身入りがよく、豊洲市場でも高い評価を得ているが、散布ウニの大半はどこかのウニ加工会社で折り詰めなどに加工し、出荷しているか。
①浜中町内の加工会社 ②道内の加工会社 ③東京の加工会社 ④釧路の加工会社

- 1 4 4 散布のウニ養殖に使われるカゴは円筒型で、直径60センチで長さは何センチ？
①3メートル ②5メートル ③7メートル ④10メートル

- 1 4 5 ウニはどのような環境に弱いとされているか？
①長雨等の真水 ②大雪等の雪 ③海霧 ④低温

- 1 4 6 散布のウニは真水被害を防ぐため、海水の塩分濃度を測定し、低いようであればどのようにして被害を防いでいるか？
①カゴを深く下げる ②カゴを海面近くまで上げる ③カゴをいったん陸にあげる
④塩を与える

1 4 7 散布ウニの出荷サイズはどのくらい大きさか？

- ① 4 5 mm ② 6 0 mm ③ 8 0 mm ④ 1 0 0 mm

1 4 8 道東沿岸で採れる昆布は**厚葉昆布**と何昆布か？

- ① 長昆布 ② 短昆布
③ 羅臼昆布 ④ 利尻昆布



1 4 9 函館の沿岸が主産地の昆布で

厚みがあり幅が広く、だし昆布として利用される昆布は何昆布か？

- ① 真昆布 ② 日高昆布 ③ 羅臼昆布 ④ 利尻昆布

1 5 0 知床周辺が主産地で、「オニコンブ」とも呼ばれる昆布は何昆布か？

- ① 羅臼昆布 ② 日高昆布 ③ 真昆布 ④ 利尻昆布

1 5 1 北海道の北側が主産地の昆布で、やや硬い昆布は何昆布か？

- ① 利尻昆布 ② 日高昆布 ③ オニコンブ ④ 長昆布

1 5 2 日高地方沿岸が主産地の昆布で、三石昆布とも呼ばれ、濃い緑に黒みを帯びた昆布は何昆布か？

- ① 日高昆布 ② 利尻昆布 ③ 羅臼昆布 ④ オニコンブ

1 5 3 釧路・根室沿岸が主産地の昆布で、6～15メートルと長く、生産量が多く昆布巻などに加工され、5～6月に採れたものを**棹前昆布（サオマエコンブ）**という昆布は何昆布か？

- ①長昆布 ②利尻昆布 ③日高昆布 ④オニコンブ

1 5 4 釧路・根室沿岸が主産地の昆布で、葉に厚みがあり、**ガッガラコンブ**ともよばれ、昆布巻きや佃煮昆布に利用される昆布は何昆布か？

- ①厚葉昆布 ②羅臼昆布 ③日高昆布 ④利尻昆布

1 5 5 根元の部分が猫の足に似ていることからこの名が付けられ、甘み成分を多く含み、ねばりが強く、とろろ昆布やおぼろ昆布などに多く利用されている昆布は何昆布か？

- ①猫足昆布 ②犬足昆布
③ねじり昆布 ④とろろ昆布



1 5 6 昆布には、人間の体に欠かせない栄養がたっぷり含まれています。人間の体内では作ることができないミネラルや、ビタミン・食物繊維もたくさん入っていますが、**ミネラルは牛乳の約何倍か？**

- ①23倍 ②30倍 ③5倍 ④2倍

1 5 7 昆布には、人間の体に欠かせない栄養がたっぷり含まれています。人間の体内では作ることができないミネラルや、ビタミン・食物繊維もたくさん入っていますが、**鉄分は牛乳の約何倍か？**

- ①39倍 ②23倍 ③5倍 ④2倍