

2012

12



No.568

はまなか

- ▶みんなで投票、きれいな選挙 衆議院議員総選挙・最高裁判所裁判官国民審査
- ▶平成24年度 町の功労者を表彰
- ▶年末・年始 役場業務のお知らせ
- ▷農業委員会情報 VOL.16
- ▷まなぶん 〈浜中小学校〉
- ▷介護保険料は払っているけれど… 介護保険はどういう時につかうの？

家庭でもレストランの味が！
(11月6日 地場産品をおいしく食べよう講座)



コンブを食べよう  牛乳を飲もう  “はまなか”

みんなで投票、きれいな選挙

衆議院議員総選挙

小選挙区選出議員選挙
比例代表選出議員選挙

最高裁判所

裁判官国民審査

12月16日（日曜日）

投票日



12月16日

公示日



12月4日

投票所・投票時間

投票区名	投票場所	投票時間
第1. 霧多布	総合文化センター	午前7時～午後8時まで
第2. 琵琶瀬	琵琶瀬住民センター	午前8時～午後7時まで
第3. 散布	漁村センター	午前8時～午後7時まで
第4. 榑町	榑町会館	午前8時～午後7時まで
第5. 奔幌戸	奔幌戸ふれあい館	午前8時～午後7時まで
第6. 貫人	貫人会館	午前8時～午後7時まで
第7. 浜中	浜中農村環境改善センター	午前7時～午後7時まで
第8. 熊牛	熊牛地区コミュニティセンター	午前8時～午後6時まで
第9. 茶内	茶内コミュニティセンター	午前7時～午後7時まで
第10. 茶内第一	茶内第一住民センター	午前8時～午後6時まで
第11. 茶内第三	茶内第三母と子の家	午前8時～午後6時まで
第12. 西円朱別	西円朱別農民研修センター	午前8時～午後6時まで
第13. 円朱別	円朱別会館	午前8時～午後6時まで
第14. 姉別	姉別農村環境改善センター	午前8時～午後6時まで
第15. 厚床	厚陽地区会館	午前8時～午後6時まで

※各投票区ごとに投票時間が異なりますので、入場券をご確認のうえ、必ず所定の場所で投票してください。

衆議院が十一月十六日に解散し、第四十六回衆議院議員総選挙及び第二十三回最高裁判所裁判官国民審査が次のとおり執行されます。

この選挙は、明日の社会をつくる大切な選挙ですので「明るく正しい選挙」になるよう一人ひとりが責任をもち、正しい判断にたつて投票しましょう。

投票のできる人

年齢は満二十歳以上で、三ヶ月以上本町に住所を有し、選挙人名簿に登録されている方です。

具体的には次のとおりです。

- 平成四年十二月十七日以前に出生した方で、平成二十四年九月三日以前に転入の届出をし、引続き浜中町に住所を有している方に選挙権があります。

『期日前投票』、『不在者投票』を活用し、貴重な一票を大切に！

選挙権のある人は、原則として投票日当日、本人が投票所で投票しなければなりません。しかし、次の理由により当日投票所へ行けない方は、「期日前投票」や「不在者投票」ができます。

【期日前投票】

- ◆仕事や冠婚葬祭の予定がある方や、レジャーや買い物等の私用で、投票日に区域内にいない方。
- ◆病気やケガ、妊娠などの理由で歩行の困難な方。
- ◆離島など、交通の不便な場所に住んでいたり、そこに滞在している方。

【不在者投票】

- ◆出張や旅行、出稼ぎなどの理由で浜中町で期日前投票ができない方。
- ◆病院に入院中または老人ホーム（指定施設）に入所の方は、その施設内で不在者投票ができますので、施設の長に投票等の請求を依頼してください。
- ※投票するには、あなたが登録されている選挙人名簿の属する市町村の選挙管理委員会に対し、直接または郵便で投票用紙及び投票用封筒の交付の請求をしなければなりません。

【郵便による不在者投票】

- ◆身体に重度の障害があり投票日に投票所へ行くことができない方が自宅で投票できる制度で、下表の方が該当になります。
- ※手続きは、選挙管理委員会に身体障害者手帳か戦傷病者手帳を添えてお申し込みください。



明るい選挙のイメージキャラクター
選挙のめいすいくん

郵便等投票ができる方

身体障害者手帳	
両下肢、体幹、移動機能の障がい	1級か2級
心臓、腎臓、呼吸器、ぼうこう、直腸、小腸の障がい	1級か3級
免疫、肝臓の障がい	1～3級
戦傷病者手帳	
両下肢、体幹の障がい	特別項症～第2項症
心臓、腎臓、呼吸器、ぼうこう、直腸、小腸、肝臓の障がい	特別項症～第3項症
介護保険の被保険者証	
要介護状態区分	要介護5

代理記載制度（郵便等投票の対象者）

代理記載制度該当要件
身体障害者手帳の交付を受けている方で、上肢または視覚の障がいの程度が1級の方 ※視覚障がいのみの方は該当しません
戦傷者手帳の交付を受けている方で、上肢または視覚の障がいの程度が特別項症から第2項症までの方

※請求期限は、12月12日までです。

期日前投票及び不在者投票を行う場所と期間について

- ◇衆議院議員総選挙（小選挙区選出議員選挙・比例代表選出議員選挙）
十二月五日～十二月十五日まで
- ◇最高裁判所裁判官国民審査
十二月九日～十二月十五日まで
- ※時間と場所については、いずれも午前八時三十分から午後八時まで、役場（本庁）一階会議室で行います。

★お問い合わせ先

役場 総務課内

浜中町選挙管理委員会

☎62-2125

平成二十四年度

町の功労者を表彰

『平成二十四年度浜中町功労者表彰』に六十八名の方が選ばれ、十一月三日の「文化の日」に総合文化センターで在任功労を除く方々の表彰式が行われました。

この表彰は、浜中町表彰条例に基づき、本町の政治・経済・文化・社会・福祉など各般にわたって町政の振興に寄与し、または多くの人の模範と認められる行為のあった方の功績を讃え、町民に愛町精神の高揚を図ることをねらいとして、毎年行われています。

本年度は、次の方々表彰されました。

自治功労表彰

多年にわたり町政の振興発展に貢献し、その功績が顕著な方。

【教育委員】

※霧多布 天間館りゆう子 さん

社会功労表彰

教育・文化などの振興、または多年にわたり民生の安定などに貢献し、その功績が顕著な方。

【社会教育委員】

※茶内旭 小笠原 智恵子 さん

※姉別大和 梅原 博明 さん

【交通安全】

※賞 人 松館 文雄 さん

【住民運動】

※琵琶瀬 齋藤 一彦 さん

※琵琶瀬 清野 薫 さん

【消防】

※茶内旭 進藤 幹 さん

※琵琶瀬 野呂 英行 さん

※姉別第一 熊谷 康浩 さん

【水難救難所】

※羨古丹 佐藤 勝美 さん

※水取場 森山 正明 さん

※火散布 野呂 豊 さん

産業功労表彰

産業の開発・発展に貢献し、その功績が顕著な方。

【水産業団体】

※霧多布 内村 武夫 さん

※羨古丹 立花 英敏 さん

善行表彰

町民の模範となるような善行のあった方。

【公益】

※奔幌戸 長谷川 律子 さん

在任功労表彰

年齢が八十歳以上の方で、現に本町に五十年以上在住し、町の発展に尽くしてきた方で、以前に表彰を受けられたことのない方。

(基準日：八月一日)



- ※霧多布 佐藤 和子 さん
- ※霧多布 松浦 恵子 さん
- ※霧多布 佐久間 三代子 さん
- ※霧多布 梅田 欣路 さん
- ※霧多布 工藤 美和 さん
- ※霧多布 吉崎 トシ さん
- ※霧多布 伊藤 三千夫 さん
- ※水取場 富樫 さた江 さん
- ※水取場 箱石 幸子 さん
- ※湯 沸 石塚 イセ さん
- ※湯 沸 石塚 友三郎 さん
- ※火散布 石原 ヨネ子 さん
- ※火散布 本間 美智子 さん
- ※丸山散布 飯田 實 さん
- ※丸山散布 城田 和枝 さん
- ※丸山散布 田中 邦次 さん
- ※丸山散布 榎山 一夫 さん

- ※丸山散布 本間 一美 さん
- ※藻散布 増井 英子 さん
- ※茶内緑 小山内 良さん
- ※茶内緑 澤向 サダ さん
- ※茶内緑 鷹架 利信 さん
- ※茶内緑 林 恵 さん
- ※茶内橋北 戸倉 伸子 さん
- ※茶内旭 佐敏 雄 さん
- ※茶内旭 鈴木 和雄 さん
- ※茶内旭 古川 岩藏 さん
- ※茶内福島 二瓶 カツ子 さん
- ※茶内下茶内 三本木 節子 さん
- ※茶内中茶内 佐藤 ツナ さん
- ※茶内中茶内 松家 ツル子 さん
- ※茶内共栄 齋藤 里子 さん
- ※茶内耕圃 松本 敏子 さん
- ※茶内上茶内 山崎 ヒデ子 さん
- ※茶内上茶内 横山 正子 さん
- ※茶内西茶内 垣内 博之 さん
- ※茶内西茶内 下元 とみこ さん
- ※茶内西茶内 菅井 智子 さん
- ※茶内和親 佐藤 忠俊 さん
- ※茶内和親 佐藤 浪子 さん
- ※茶内和親 南波 令子 さん
- ※浜中桜北 八戸 スワ子 さん
- ※浜中桜北 大下 貞子 さん
- ※柳 町 坂本 秀明 さん
- ※柳 町 立花 幸江 さん
- ※羨古丹 佐川 忠 さん
- ※姉別中央 小野寺 きみ子 さん
- ※姉別大和 小林 千代 さん
- ※姉別大和 浜地 富美子 さん
- ※姉別大和 工藤 力 さん
- ※姉別千代 工藤 輝成 さん
- ※仙鳳趾 高木 輝成 さん
- ※仙鳳趾 高木 輝成 さん
- ※厚床厚陽 早坂 美恵子 さん

年末・年始 役場業務のお知らせ

※窓口業務など※

- 役場本庁、茶内・浜中支所は
12月29日(土)から1月6日(日)まで休みとなります。
- ★ただし、1月4日(金)午前中(8:30~12:00)は、
本庁の戸籍、住民票、税等の諸証明業務、茶内・浜
中支所も本庁同様の窓口業務を行います。
- ※婚姻・出生・死亡(火葬関係)など、戸籍の届出
は随時受付いたします。
- 巡回バスは、12月31日(月)から1月6日(日)まで運休し、
1月7日(月)より運行します。

※ふれあい交流・保養センター「ゆうゆ」※

- 12月31日(月) 10:00~16:00まで
- 1月1日(火) 6:00~16:00まで
(入浴受付は両日とも15:00まで)
- 1月2日(水)・3日(木) 10:00~18:00まで
(入浴受付は両日とも17:00まで)

1日~3日までは、新春企画の一環として、入浴料
金の割引サービスを実施いたします!

割引料金 大人 350円 小人 150円

※上記以外の開館時間は、通常どおり
10:00~22:00までです。

※1月の休館日は、4日(金)です。



※文化・スポーツ・観光施設※

施設名	休館期間
総合文化センター	12月30日(日)~1月7日(月) ☎62-3131
農業者トレーニングセンター	12月30日(日)~1月7日(月) ☎65-2266
総合体育館	12月30日(日)~1月7日(月) ☎62-3144
勤労青少年ホーム	12月29日(土)~1月6日(日) ☎62-2483
すくらむ21	12月30日(日)~1月7日(月) ☎64-2350
MO-TTOかぜて	12月30日(日)~1月7日(月) ☎64-3000
霧多布湿原センター	12月27日(木)~29日(土)まで休館となり ます。30日(日)から1月3日(木)まで は通常どおり開館しております。 また、1月4日(金)~2月10日(日)まで 休館となります。 ※毎週火曜日は休館日です。 (11月~4月) ☎65-2779

※医療※

診療所名	休業期間
浜中診療所	☆12月29日(土)から1月3日(木)、1月 5日(土)・6日(日)は休みとなります。 ○1月4日(金)は午前診療となります。 〔定期薬(血圧・糖尿など)は処方 いたしません。〕 ○健康診断につきましては、12月25 日(火)まで受診してください。
茶内診療所	☆12月29日(土)から1月6日(日)まで 休みとなります。
浜中歯科診療所 茶内歯科診療所	☆12月29日(土)から1月6日(日)まで 休みとなります。

※ごみ※

施設等	休業期間
最終処分場	☆12月29日(土)、12月31日(月)~1月 6日(日)は休みとなります。 ※12月30日(日)は、9:00~15:00 まで開放します。
収集	☆12月30日(日)~1月3日(木)まで休 みとなります。 ※第1~4区域で収集日が異なり ますので、詳細は、ごみ分別ポ スターで確認して下さい。

注

役場などの休日は、条例により12月31日か
ら翌年の1月5日までと、土曜及び日曜、祝
日が休日となっております。

各施設は、条例などによって別に休日が定
められております。

※詳細については、左記施設等に直接電話
で問い合わせください。

=防災行政無線のお知らせ=

「☎62-5333」へ電話していただくと、
浜中町防災行政無線で放送した、24時間以内
の放送内容を聞くことができます。

- 問い合わせ先
役場 総務課 防災係 ☎62-2138

農業委員会情報

VOL.16
【編集】
浜中町
農業委員会
農政部会

東北・北海道農業活性化 フォーラム参加・被災農家訪問

八月三十日、福島県福島市において、「平成二十四年度東北・北海道農業活性化フォーラム」が開催され、農業委員二名が参加しました。

東北・北海道地区の農業委員千九百名ほどが集まり、「東日本大震災からの農業再生を目指して」というテーマのもと、宮城県、山形県、福島県の農業委員の代表がパネラーとなり、大震災後の農業委員会活動についてパネルディスカッションが行われました。

パネラーからは、復興に向けたそれぞれの取組について事例発表があり、会場の参加者も交えた活発な意見交換会となりました。

その後、浜中町より牧草支援を行っている福島県伊達市の農家を訪問し、当時の様子や現在の状況を聞かせていただきました。

福島第一原発から五〇キロメートル離れた山間部に牧場があり、放射能で汚染された雨水が山から流れ込んで牧草地に浸透してしまい、表土を削って除染しても、刈り取った草からは微量のセシウムが検出され、飼料として利用できないため、浜中からの牧草支援は大変ありがたいとお話でした。被災された方々の一日も早い復興を願います。



農業委員会総会の報告

第14回委員会総会(平成24年8月27日開催)

付議議件

- 発議案第1号 特別委員会の設置について
- 報告第1号 農地法第3条の3第1項の規定による届出について
- 議案第1号 公益財団法人北海道農業公社への農用地買入協議について

第15回委員会総会(平成24年9月27日開催)

付議議件

- 報告第1号 経営移譲年金裁定請求について
- 議案第1号 農地法第6条の規定に基づく農業生産法人の定期報告について
- 議案第2号 農用地利用集積計画作成要請について
- 議案第3号 農地利用集積円滑化団体事業規程一部改正の決定について

第16回委員会総会(平成24年10月25日開催)

付議議件

- 報告第1号 農地法第18条の規定による合意解約について
- 議案第1号 農地法第3条の規定による許可申請について
- 議案第2号 農用地利用集積計画作成要請について
- 議案第3号 農業経営基盤強化促進事業による利用権設定等申出について

農地パトロールを 実施しました

十一月五日から九日にかけて、農業委員会による農地パトロール(利用状況調査)を実施しました。

調査は、町内すべての農業振興地域を対象として行い、期間中は農業委員が中心となり、昨年の調査で遊休農地等と評価された農地を中心に一筆ご確認しました。

この調査は、農地法に基づく「利用状況調査」と「耕作放棄地全体調査」を兼ねており、耕作放棄地の把握、農地の違反転用の有無、不法投棄などによる不適切な農地利用の確認等を主な目的として、全国の農業委員会で実施しております。

調査の結果、耕作放棄地と確認された農地については、所有者に対し耕作放棄地の解消に関する意向調査を実施し、実情に応じた支援活動を実施するとともに、国や町の解消支援事業の活用や解消指導を行い、農地流動化の推進を関係機関と連携し進めていきます。



地区別農業委員等研修会

十一月五日、釧路管内の農業委員を対象とした研修会が釧路町で開催され、十二人の農業委員が参加しました。

この研修会は年に一度開催されており、今回は、北海道農業会議の担当者より、「農業委員会を巡る情勢について」、「農業委員の業務に係る留意点について」、「今後の農地対策のあり方について」、「農業者年金の加入推進について」、それぞれ説明がありました。

参加者は熱心に耳を傾け、日頃の委員会活動を進める上で、さらなる理解を深めた一日となりました。

選挙人名簿登録申請書の 提出をお忘れなく!

農業委員会委員選挙の有権者は、十二月中旬ごろに町の選挙管理委員会から配布される「選挙人名簿登録申請書」を農業委員会に提出することとなっております。

提出された申請書は、農業委員会で内容確認を行い、総会で決定後、選挙管理委員会へ送達し、選挙人名簿が作成されます。

選挙権及び被選挙権については、選挙人名簿に登録された方のみが得ることとなりますので、申請書は忘れずに提出しましょう。(提出期限は一月十日です。)

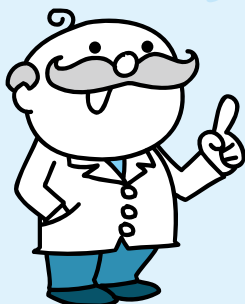
なお、選挙権及び被選挙権の取得には、いくつかの要件が必要となりますので、記入にあたり不明な点がある場合は農業委員会事務局までお問い合わせください。

農業委員会への質問やご相談は、
左記または地域の農業委員まで

浜中町農業委員会

☎六五・二一九六・二二一九(直通)
次回の農業委員会情報は三月号に掲載予定です。

No. 67 ごみ博士のごみ分別ワンポイント!



●今回の分別ポイントは「資源物の出し方」じゃ!

近頃、資源物の分別も徹底されており、ワシも非常に感動しているのじゃが、たまに間違った排出をしていることが見られるぞ。例えば、空缶や空ビンの場合だと、ごみ分別ポスター・ガイドブックで「透明・半透明の袋で出す」か「カゴに入れる」ことになっているのじゃが、外から中が見えない袋で収集に出されていることがあるぞ。これでは、せっかく正しい分別がされていてもレッドカードが貼られ、収集不可となってしまうから、きちんと出してくれな。

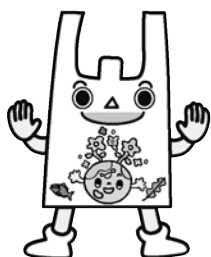
それから、最近、牛乳パックやダンボールの排出の際に「1枚の時はどうするのか?」という問合せがあったのじゃが、その場合は、そのまま出して良いぞ。ただし、風などに飛ばされないようしっかりと対策をしてくれな。また、何枚かある時は、必ずヒモでまとめるようにしてくれ。これは、靴紐がほどけると歩きにくいように、収集の時にバラバラになると運びにくくなってしまうためじゃ。

最後に、すっかり外も寒くなって朝起きるのも徐々に辛くなってきたのじゃが、ごみ・資源物は、飛散防止のうえ、朝8時までに出すことも忘れずにな。天候や道路状況で収集経路が変わることもあるためじゃ。

面倒なことでも、小さなことからコツコツと!

それがごみ分別マスターへの一番の近道じゃ!!

レジポくんからのお知らせ!



～秋の一斉清掃終了～

10月28日(日)に各地区で「秋の一斉清掃」が実施され、約4tのごみが回収されました。皆様、大変お疲れ様でした。また、一斉清掃に合わせて、自治会・町内会による資源物の搬入も多く見られました。

ダンボールや新聞も倉庫が満杯になって、びっくりしたけど、資源物がたくさん集まることは、とても良い事だね。今年度からは、資源物リサイクル

活動奨励交付金をより有効に利用してもらうために、資源物回収割分も上期・下期に分けられているし、最終処分場への搬入についても12月から2月までに延長されています。

どんどん資源物を増やして、地域の活性化につなげていきましょう!ただし、資源物を増やすためだからといって、無駄な買い物をしてはいけません。確かにリサイクル(再資源化)されて、再び商品になるけど、リデュース(減少)やリユース(再利用)することの方が大切です。

※リデュース…「道具を大切に使い、長持ちさせる」や「買い物のし過ぎをしないこと」などでごみを減少させること。

※リユース…「牛乳びん」や「ビールびん」など、洗浄されて再び利用すること。

※リサイクル…資源物が原料となって、物が作られること。



一人ひとりの協力が大きな節電に 冬の節電にご協力をお願いします

今年の夏は、町民の皆さまに節電のご協力をいただき、ありがとうございました。

電気は、地域産業や町民皆さまの生活に必要なものです。予期せぬ停電を防ぐため、今年の冬(平成24年12月10日～平成25年3月8日)についても、北海道では平日に限り7%(一昨年の実績との比較)の節電目標を掲げております。

皆さまの生活や経済活動に支障が生じない範囲で無理のない節電をお願いいたします。

※節電内容の詳細・ご家庭での具体的な節電方法につきましては、北海道電力より届きましたパンフレットを別途配付いたしますので参照ください。

所得税・贈与税の確定申告は、e-Tax をご利用ください

所得税の確定申告 e-Tax をご利用いただくメリット

○国税庁ホームページから電子申告

自宅から国税庁ホームページの「確定申告書等作成コーナー」を利用して、e-Taxで送信できます（確定申告書等作成コーナーは「確定申告特集ページ」からご覧ください。）。

○最高3,000円の税額控除

平成24年分の所得税の確定申告を本人の電子署名及び電子証明書を付して、e-Taxで法定申告期限内に行うと、所得税額から最高3,000円の控除を受けることができます（平成19年分から24年分の間でいずれか1回）。

○添付書類を提出省略

所得税の確定申告をe-Taxで行う場合、医療費の領収書や源泉徴収票等は、その記載内容（病院などの名称・支払金額等）を入力して送信することにより、これらの書類の提出又は提示を省略することができます（法定申告期限から5年間、税務署から書類の提出又は提示を求められることがあります）。

○還付がスピーディー

e-Taxで申告された還付申告は早期処理しています（3週間程度に短縮）。

○24時間いつでも利用可能

所得税の確定申告期間中は、24時間いつでも利用可能です（ただし、メンテナンス時間を除きます）。

贈与税の申告がe-Taxでより便利に

これまで、贈与税の申告書については、書面での提出しかできませんでしたが、平成24年分の申告から、「確定申告書等作成コーナー」を利用してe-Taxで送信できるようになりました。

また、贈与税の申告期間中は、24時間いつでも利用可能です（ただし、メンテナンス時間を除きます）。

「e-Tax」をご利用いただく前に

e-Taxの利用に際しては、電子証明書の取得（手数料が必要です）、ICカードリーダーの購入などの事前準備が必要です。

電子証明書を既に取得されている方は、電子証明書の有効期限切れにご注意ください。

「公的個人認証サービス」の電子証明書の有効期限は3年となっており、有効期限切れの場合は、新たに取得する必要があります。

もっと詳しい情報は

e-Taxホームページでは、利用開始の手続、利用可能時間、パソコンの推奨環境、e-Taxソフトの操作方法、よくある質問（Q&A）など、e-Taxに関する最新の情報についてお知らせしています。

- e-Taxに関する情報はe-Taxホームページへ

<http://www.e-tax.nta.go.jp>

- e-Taxの操作に関するお問い合わせはe-Tax・作成コーナーヘルプデスクへ

☎0570-01-5901

- 税に関する情報は国税庁ホームページへ

<http://www.nta.go.jp>

働いている調理師の皆様へ！

○調理師法では、調理業務に従事している調理師の方は、二年ごと十二月三十一日現在の調理従事場所等を届け出なければならぬと定められており、今年も届出の必要な年となっています。

○届出が必要な調理師の方とは、次の施設、店舗で調理の業務に従事している調理師の方です。

- 寄宿舎、学校、病院、事業所
- 社会福祉施設、介護老人保健施設、矯正施設、その他多数人に飲食物を調理して供与している施設

- 飲食店営業、そうざい製造業、魚介類販売業

○届出は、あなたが働いている地域を担当区域としている社団法人北海道全調理師会各支部に平成二十五年一月十五日までに行なってください。

(社)北海道全調理師会釧路支部

支部長 須藤 正利
 釧路市鶴ヶ岱二丁目一―一八七
 大栄マンション鶴ヶ岱

☎〇一五四―四三二―〇五〇

(社)北海道全調理師会川上支部

支部長 石橋 忠春

川上郡弟子屈町川湯温泉五丁目

一六二二三

☎〇一五四―八三二―四〇一五

☎〇九〇―一五二―六二二―一六

○届出用紙は、社団法人北海道全調理師会釧路支部及び川上支部、釧路総合振興局保健環境部保健行政室(釧路保健所)及び標茶地域保健支所に備えてあります。

また、インターネットでの届出も可能です。次のウェブサイトにアドレス(URL)もしくはQRコードからアクセスしてください。

●ウェブサイトにアドレス(URL)
<https://www.w.har.p.lg.jp/SksJuminWeb/EntryForm?id=869XVvln>

●QRコード



※QRコードは(株)デンソーウェアフの登録商標です。

○詳しくは、社団法人北海道全調理師会釧路支部・川上支部、または左記までお問い合わせください。

釧路保健所

☎〇一五四―二二二―三三三

標茶地域保健支所

☎〇一五四―八五二―二五五



霧多布湿原 センター通信

Kiritappu Wetland Center

活動報告

秋のボランティア作業

10月28日に、環境教育で使う裏山の整備と、湿原の源流の森を育てる植樹のボランティア作業を行いました。東京や仙台からハーゲンダッツの社員の方、東京と地元からタカナシの社員の方、トラスト会員の方など、総勢約60名で作業を行いました。裏山の整備作業は、集めた間伐材を利用して、センターから木道へ行く道にベニエの垣根を作りました。植樹作業は、ミズナラを100本植え、エゾシカに食べられないように、苗木の周りをネットで囲みました。どちらも達成感のある作業だったようで、作業が終わった後には、参加者から笑顔が溢れていました。

作業後は、番屋で交流会を行いました。ご参加いただいた皆様、ありがとうございました。ございました。



お知らせ

スペシャルワンデイシェフ

年に一度のスペシャルワンデイシェフ。シェフ11人が集い、それぞれ自

慢の食材で料理の腕を振ります。

日時：12月9日(日) 11時～14時

料金：1,500円(ドリンク付き)

限定50食、予約可

つながり調査報告会

今年の4月から取り組んでいる、「湿原と海をつなぐ調査プロジェクト」の報告会を開催します。

日時：12月16日(日) 13時～15時30分

場所：浜中漁業協同組合2階研究室

○基調講演

「オホーツク・アムールプロジェクト」

講師：白岩孝行氏(アムール・オホーツクプロジェクトリーダー)

○調査報告

「霧多布湿原と海をつなぐ調査報告」

講師：長坂晶子氏(北海道立総合研究機構構林業試験所)

あったか初日の出2013

毎年恒例の初日の出イベントを来年も開催いたします。暖かい館内から初日の出を眺めませんか。

日時：2013年1月1日 6時開館

2012年12月27日～29日、

2013年1月4日～2月10日

ご迷惑をおかけしますが、よろしくお願いたします。

お問い合わせ

湿原センター ☎65・2779

<http://www.kiritappu.or.jp/center/>

湿原センター ☎65・2779
<http://www.kiritappu.or.jp/center/>

まちに響き渡る 「火の用心！」の声



茶内保育所幼年消防クラブ（10月17日）



霧多布保育所幼年消防クラブ（10月31日）

幼年消防クラブの防火パレードの様です。茶内保育所幼年消防クラブでは、みこしやまといを担いで茶内市街で呼びかけを行い、特別養護老人ホームハイツ野いちごの入所者の皆さんとごあいさつをしました。霧多布保育所幼年消防クラブでは、お揃いの衣装での防火演技と霧多布市街で火災予防の呼びかけを行いました。これから寒さが増し、空気が乾燥してきます。町民の皆さんも暖房機など火の取り扱いに注意しましょう。

秋の叙勲

浜 進 さん
旭日双光章（地方自治功労）



浜進さん（火散布）は、昭和五十年五月の初当選から平成十九年四月まで八期三十二年間の長きにわたって町議会議員を務め、地方自治の発展に尽力した功績が認められ、旭日双光章を受章されました。

この間、議会運営特別委員長、産業建設常任委員長、副議長などを務められ、産業経済の振興発展、福祉の向上、教育環境の改善に尽力してこられました。

「叙勲を受章することができたのは、周りの皆さんに支えられてきたおかげ、大変恐縮している。ただ、議会議員として務めた功績が認められたことの感激も大きい。」と受章に際しての想いを語っておられました。

北海道エルピーガス協会より 災害時用コンロが寄贈される



北海道エルピーガス協会は道内のガス販売事業者で組織されており、平成二十二年十月四日には同協会と町との間で「地震・津波など発生した場合の応急・復旧活動に関する協定」が調印されています。

十月二十四日、同協会釧路支部（武田勝宏支部長）より、避難所の炊き出し時に活用していただきたいと、災害時用LPガスコンロ五台が寄贈されました。武田支部長は「いつ訪れるか解らない災害には、早急な対応と十分な備えが必要。」と語っておられました。

釧路火薬類保安協会より 野球グローブなどが寄贈される



釧路火薬類保安協会（河野俊一会长）は、採石業に携わる業者などにより組織されており、町内の（株）丸物出口興産も加入されています。

同協会では、採石業の周知活動の一環として釧路管内の学校を対象とした備品の寄贈を行っています。このたびは浜中中学校（沢田恵美子校長）への寄贈の申し出があり、十一月二日、ソフトボール用グローブや電子ホイッスルなどの学校用備品が河野会長から沢田校長へ手渡されました。

生徒達の今後の校内活動に、活用させていただきます。ありがとうございました。

地域貢献活動 ありがとうございます



十月十八日、霧多布地区治山工事を施工されている市橋建設(株)(釧路市)により、霧多布山避難道路(上皇寺横)にウッドチップを敷いていただきました。(写真参照)

この避難道路は、多くの町民が徒歩により「ゆうゆ」までの避難に利用される重要な避難道路です。整備していただき、ありがとうございます。

また、防寒・交通安全対策として「手袋・反射ホルダー」が霧多布小学校児童全員に贈られました。

茶内獅子太鼓10周年記念事業 Ezo'n浜中公演



町内で活動する茶内獅子太鼓(戸倉明久代表)は結成より十周年を迎え、「道内出身で頑張っている若手バンドを見て、町内の若者達に夢を目指す希望を与える機会になれば」とかねてより親交のあった「Ezo'n」を招聘し、十月二十六日に記念公演を開催しました。

メンバー全員が道内出身者で結成された「Ezo'n」は、和太鼓や津軽三味線、ジャズピアノを伴奏に民謡歌手が歌い、北海道の民謡や童謡、津軽の伝統曲を新たにアレンジして演奏するグループです。

今回は、十三曲の演目のうち、茶内獅子太鼓のメンバー四人と「Ezo'n」の和太鼓奏者しんたさんが「語らい」(茶内獅子太鼓オリジナル曲)と「山彦」二曲で共演も行い場を盛り上げました。会場に集まった二百人を超す来場者も各楽曲に聴き入り、素晴らしい記念公演となりました。

調理のプロから教わる 地場産品をおいしく食べよう講座



地元食材をより多くのご家庭で料理に活用していただくための「地場産品をおいしく食べよう講座」が、霧多布湿原センター内のきりたつぷカフェで調理を務める中下義悠さんを講師に迎えて、十一月六日に開催されました。

今年で四回目の開催となり、「アサリのボンゴレスパゲティ」「昆布と大根サラダ」「鮭とキャベツのトマト煮」の三品を調理しました。

講師の中下さんから、料理で大切な香りの引き立て方や、子どもが嫌う生臭みを消す調理法など、洋風料理の調理のコツと知識を参加者は学んでいました。

人権に関心を… 茶内中学校で人権教室



で、お互いを大切にすることをこの人権教室で学びましたが、「おもいやりの気持ちを実践に移すことが大切」と天間館委員は生徒達に呼びかけていました。

十月二十八日、茶内中学校の全校生徒を対象に今年二回目となる人権教室が開催されました。当町の人権擁護委員である天間館りゆう子さんと中村裕子さんの二名、同伴者として東北海道子ども人権委員三名を迎えての人権教室となりました。

生徒達を五・六人の六グループに分け、各グループで話し合い、自己を大切にするために必要な事柄のダイヤモンドランキングを作成し、結果を発表する学習をしました。

生徒達は、自分の考えを述べ、友達の考えを受けとめていくこと

特設人権相談所の開設

人権に関する相談を専門の相談員が無料でお受けいたします。

日 時 12月4日(火) 13:30~15:30
(人権週間)

場 所 総合文化センター

相談内容 強要、妨害、暴力、虐待、いやがらせ、不当な取り扱いを受けるなどの人権問題、いじめ、差別、体罰問題、家庭の問題、金銭貸借など

[浜中町人権擁護委員]

天間館りゅう子さん(霧多布)

加藤 憲 治さん(茶 内)

中 村 裕 子さん(霧多布)

釧路地方務局 人権擁護課 ☎0154-31-5014

特別徴収実施についてのお知らせ

釧路総合振興局と浜中町では、個人住民税の特別徴収未実施の事業主(給与支払者)の皆様へ、特別徴収実施についての働きかけをしています。詳細については役場税財政課へお問い合わせください。

●問い合わせ先

役場 税財政課 課税係

☎62-2173

海岸基本計画変更案の縦覧を行います

十勝釧路沿岸海岸保全基本計画書の変更案、浜中町海岸の護岸整備に係る「海岸保全施設の整備に関する基本的事項」の変更案について、次のとおり縦覧します。

期 間 平成24年12月3日(月)~平成25年1月10日(木)
9:00~17:00

(但し、平成24年12月29日(土)~平成25年1月6日(日)を除く)

場 所 浜中町役場 水産課

釧路総合振興局 産業振興部 水産課

釧路建設管理部 用地管理室 管理課

●問い合わせ先

役場 水産課 港湾係

☎62-2198

12月は北海道と浜中町共同の「地方税滞納整理強調月間」です

釧路総合振興局と浜中町は、税の公平性を保つため、共同で徴収対策を強化し、差押え等の滞納処分を実施します。

まだ納めていない方は、すぐに納めるか、納税の相談をしてください。

●道税の相談窓口

釧路総合振興局 納税課(釧路市浦見2-2-54)

☎0154-43-9175(直通)

●町税の相談窓口

役場 税財政課 収納係

☎62-2174(直通)

除雪業務のお知らせ

冬道の安全を確保するため、除雪作業を次のとおり取り進めていきますので、ご協力をお願いいたします。

除雪の要請は各自治会長・除雪連絡員へお願いします

●除雪は、降雪量が5~10cmを目安に判断するほか、委託パトロールの状況報告や各地区からの情報提供を受け、町で検討し出動するかを判断します。

●降雪量が少量の場合は、町有車両貸与業者のみで除雪作業を行う場合があります。この際、除雪が遅れることがありますので、ご理解をお願いします。

●降雪中(吹雪)及び夜間の除雪は、作業事故の原因にもなり、原則としていたしません。

●除雪要請は、個々に要請せず各自治会長又は除雪連絡員を通じ要請するようお願いいたします。

●除雪委託業者は、町からの出動要請が無いかぎり出動しませんので、業者に直接要請することの無いようお願いいたします。

●大雪・吹雪などにより除雪作業が困難になった路線については、通行止めをすることがあります。ただし、通行止めにあたっては、原則として迂回路がある路線とします。



除雪に関する5つのお願い

1. 路上駐車はやめましょう。
2. 車道への雪出しはやめましょう。
3. 車歩道上に物を置かないようにしましょう。
4. 玄関先から、道路へ出る間口除雪は各家庭で行ってください。
5. 除雪車に近づかないようにしてください。

《スムーズな除雪作業にご協力ください。》

交通死亡事故^{ゼロ}継続を目指して

● 浜中町内の小、中、高校において実施中であつた「セーフティラー&ツーロック2012」が終了しました。

参加校の児童、生徒は、期間中の6月1日から10月31日までの間、無事故を達成しました。

交通ルールをしっかりと守った皆さん、そしてドライバーの方々も安全運転に努められた結果であると思われます。今後とも交通事故防止に努めてください。

なお、「セーフティラー&ツーロック2012」に参加いただいた学校には、浜中町交通安全推進協議会、浜中町交通安全協会のご賛助により図書カード及び表彰状を贈呈しています。

● 道内では、依然として交通死亡事故が発生しています。

車両運転者、自転車利用者、歩行者の一人ひとりが交通ルールを守り、事故防止に努めてください。

● 師走となり何かと慌ただしい時期となります。

車を運転するときは、慌てることなく、心と時間に余裕を持って安全運転に努めてください。

駐在所告知板

交通死亡事故^{ゼロ}更新中
浜中町802日
(11月15日現在)

ー冬山は装備・計画をしっかりとー

冬山には、夏山とは違う大きな魅力がある反面、吹雪などの悪天候、寒気、雪崩などの危険な要素が有り遭難も多く発生しています。

登山者の皆さんは、次のことに注意して冬山登山事故の絶無に努めてください。

- 無理のない計画と登山届けの提出を
- パーティーでの登山を
- 万全の装備と余裕ある食料などの準備を
- 通信機器の携行を
- 入山前に気象状況の確認を
- 冬山では慎重な行動を

厚岸警察署浜中グループ駐在所

水道凍結にご注意を！

万が一、水道管が凍結した場合は、町指定給水装置工事業者に修理を依頼してください。

町指定給水装置工事業者

- ◆(有)島山電工 (茶 内) ☎65-2511
- ◆(有)矢原電設 (茶 内) ☎65-2231
- ◆丸重種市建設(有) (霧多布) ☎62-2172
- ◆第一水道工業(株) (厚岸町) ☎52-0311
- ◆太平洋設備(株) (厚岸町) ☎52-3563
- ◆(株)佐藤工業 (厚岸町) ☎52-2406

整形外科診療のお知らせ

腰痛、肩痛、膝関節痛等でお困りの方、市立釧路総合病院から整形外科の先生がお越しになります。

平成25年1月8日(火)10時より

受診を希望される方は、予約が必要となりますので浜中診療所(☎62-2233)までお申し込みください。(随時受付いたしますが予定人員になりしだい締め切ります。)

また、先生の都合で診療日が変更になる場合がありますのでご了承ください。

今回は、3月5日を予定しております。

「必ずチェック 最低賃金！ 使用者も 労働者も」 北海道最低賃金

北海道内で事業を営む使用者及びその事業場で働くすべての労働者(臨時、パートタイマー、アルバイト等を含む)に適用される北海道最低賃金(地域別)が次のとおり改定されました。

最低賃金額 時間額 **719 円**

効力発生年月日 平成**24年10月18日**

厚生労働省 北海道労働局 労働基準監督署(支署)

産地場 クツキンク

今月の食材は「あさり」です。

「あさりのスパゲッティ(ボンコレ)」

【材料 2人分】

- ☆スパゲッティ……………200g
- ☆殻つきあさり……………200/30個
- ☆玉ねぎ(せん切り)……………¼個
- ☆にんにく(みじんぎり)……………1片
- ☆赤唐辛子(種を除いておく)……………1本

- ☆パセリ(みじんぎり)……………2枝
- ☆オリーブオイル……………30cc
- ☆白ワイン……………80cc
- ☆コシヨウ(有れば黒)……………適宜

◆作業準備

※たっぷりのお湯を沸かす。沸騰したら塩(分量外)を入れ、スパゲッティを、メーカー指定時間より一分短めで①の作業が終了するのに合わせてゆで上げる。

【作り方】

- ①フライパンにオリーブオイルとんにんにくを入れ火にかけて、香りが出てきたら唐辛子、玉ねぎの順に炒め、あさりを入れる。あさりの口が少し開いたら細かく鍋を揺すりながら、白ワインを入れ、全体に馴染んだらフタをし、あさが半生状態でいったん火を止める。
- ②①のソースに湯であがったスパゲッティを加え(中火)、ソースを吸わせコシヨウをして火を止め、仕上げにパセリのみじん切りをサツと混ぜる。

※あさりから塩味が出ます、味が薄い場合は塩をふる。
(レシピ提供「産地場」をおいしく食べよう講座「講師 中下 義悠氏」)

【1人分の栄養素】	
エネルギー	593kcal
たんぱく質	20.3g
脂質	17.6g
カルシウム	88mg
食塩相当量	2.7g



学校発信情報

「まなぶん」

このコーナーは、町内の小・中学校における特色ある教育活動や取り組みを紹介するコーナーです。

また、愛称の「まなぶん」は、「学ぶ」と地図記号で学校を表す「文」をあわせたものです。町内小学校7校・中学校5校を連載でご紹介しています。

学校データ

(11月1日現在)

校長	坂東 薫
教頭	小林 香織
教員数	6人
養護教員	1人
事務職員	1人
事務生	1人
児童数	44人
学級数	6学級

《浜中小学校》

平成24年度の浜中小学校は、4人の新1年生と姉別小学校との統合により9人の児童を迎え、総勢43人（男子20人、女子23人）でスタートを切りました。新しい仲間…といっても、これまでも集合学習等で一緒に活動してきたメンバーなので、すぐに打ち解けて学習活動に励んでいます。

本校は「夢を求め、人に学び、里に生きる」を目指す子ども像としています。その頭文字をとって、総合的な学習活動も「夢・人・里」と冠して地域に根ざした活動を進めているところです。

春は浜中市街の桜をテーマに「さくらプロジェクト」を行っています。これまでは「桜の本数調べ」や「お気に入りの桜」などに取り組んできましたが、今年度は「桜を使ったスイーツ」を作成し、地域や観光客に向けて発信しました。特に5・6年生では、自分たちで調べたり工夫したスイーツ（桜ホットケーキ・桜プリン・桜わらびもちなど）のレシピを作り、浜中駅や郵便局などに掲示したり配付用レシピを置いてもらい、発信することができました。

また、「畑の先生」として地域のお年寄りを先生に迎え、じゃがいも等の野菜の植え付けを習っています。その後の活動の中で大事に育て、秋には畑の先生方を迎えて「収穫祭」を行っています。自分たちが収穫した野菜を使ったカレーを縦割り班で作作り、畑の先生方や保護者の方々に振る舞っています。

今後は「ボランティア学習」として、地域の介護施設「なごみ」を訪問し、お年寄りとの交流を予定しています。お年寄りの方々とのコミュニケーションをとるために、自分たちにできることを考えることを通して、人の役に立つことへの意欲や喜びを意識付けしていけるように計画を立てているところです。



私たちの町の高等学校 霧多布高校通信 No. 138

生徒会発足！

そして国内産業派遣研修実施！！

9月25日の選挙において、生徒会執行部に当選した生徒たちの認証式が、10月26日に行われました。生徒会執行部は、「1. 霧高を活発にさせる！」「2. 良いことは継続し、悪いことは改善する！」「3. 自動販売機の設置！」の3つを活動目標として掲げ、これから1年、生徒の中心として頑張っていきます。

また、10月29日から11月1日の4日間、3年生3人が国内産業派遣視察研修へ行ってきました。浜中町の代表的な産品である昆布や乳製品の一大加工・消費地である関西方面を訪れ、卸売業者や加工工場での研修、実習体験を行いました。

参加した生徒たちは、地場産業への理解を深め、将来の漁業・農業人として資質を向上させることができたことと思います。



☆☆☆☆☆☆☆☆おめでとう！新成人！☆☆☆☆☆☆☆☆



(昨年の式典の写真です)

平成二十五年浜中町成人式記念式典は
一月十三日(日)に挙行されます

平成二十五年浜中町成人式記念式典は、一月十三日(日)に総合文化センターにおいて挙行されます。

平成二十五年に成人式を迎えられる方々は、平成二十四年十一月一日現在で次のとおりとなっております。

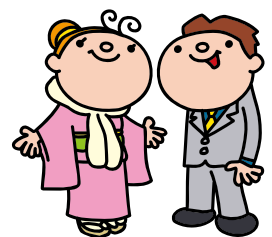
お名前が漏れている方、町外に転出されていて浜中町での式典へ参加を希望される方は、名簿への記載とご案内状を発送いたしますので、十二月十五日までに浜中町教育委員会生涯学習課社会教育係(☎六二二四八八または☎六二二二三九四)まで、ご連絡をお願いします。(※その後も随時対応いたします。)

式典内容等の詳細につきましては、直接対象者へお知らせいたします。

なお、家族の方も記念式典をご観覧できます。

青木 功司 阿部 愛吏 荒矢 聖加 泉谷 蒼 伊東 彩未 今村 耕輔 井山 直哉 岩城 香里 上野 智也 内山 麻里子 梅田 恵里香 蛭子 隆史 遠藤 恭平 遠藤 翼 遠藤 梨菜 小野 ありさ 甲斐沼 由惟 葛西 徹 川村 礼奈 神林 理香 木口 啓太 木村 亮 木谷 ななみ 熊谷 麻耶 佐々木 涼太 佐々木 蓮

佐藤 健太 佐藤 翼 佐藤 知弥 佐藤 正明 佐藤 涼子 柴田 紗代子 嶋野 幸奈 下元 陽介 白戸 大貴 鈴木 知栄美 鈴木 みちる 清田 舞 高田 愛李沙 高野 恵理子 高野 真由美 高野 真由美 田中 彩未 谷口 光太 鶴谷 祐太 豊島 勇希 中田 琴美 中田 琴美 永谷 敦美 永谷 敦美 成田 尚弥 西端 尚瞳 二瓶 友梨香 布川 ほなみ



(五十音順敬称略)

箱石 紘平 橋本 夕季 比賀 萌李 平瀬 貴之 福澤 育代 福澤 優樹 福士 夏津弥 藤田 聡史 藤田 翔平 船柳 ゆい 堀場 新菜 松永 唯 三浦 拓也 宮崎 眞美 山崎 大希 吉田 俊亮 渡部 祥太郎 渡邊 雄介

時代を担う新成人の皆さん、おめでとうございます！

学校教育からの情報コーナー

実りの秋！各学校で学芸会・文化祭 ～学習の成果を発表～

10月には、各学校で学芸会・文化祭が開催されました。

児童会や生徒会で掲げた「テーマ」に向かって、劇や合唱などの舞台発表や新聞、絵画、垂れ幕などの作品展示が行われました。

日頃の学習の成果を発表する場として、保護者や地域の方々からも、子どもたちの一生懸命な姿や成長した様子に温かいご声援をいただきました。

榊町小学校



テーマ
みせる榊小魂
～みんなと全力をつくそう～

霧多布小学校



テーマ
友情・全力・気合い
みんなで力を合わせて最高の学芸会にしよう！！

散布小中学校



テーマ
百花繚乱～みんなの力を信じて～

姉別南小中学校



テーマ
さあ行こう！！らしさ全開不滅の魂
～見せる 姉南の底力～

浜中小学校



テーマ
心～全ての演目を今年一番の思い出に～

茶内小学校



テーマ
笑顔いっぱい最高の学芸会

茶内第一小学校



テーマ
ハーモニー
～みんなの心に残る学芸会にしよう～

霧多布中学校



テーマ
輝望

浜中学校



テーマ
Let's make the future with kind heart

茶内中学校



テーマ
刹那 躍動し感動の嵐を巻き起こせ！



新着図書案内



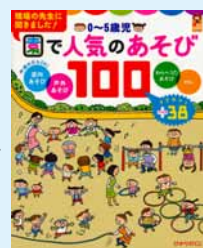
『おねえちゃんって、もうたいへん!』
 イトウ ミク/作
 つじむら あゆこ/絵 (児童書)
 お母さんの再婚で突然妹ができた小学1年生のココ。「かいじゅう」みたいな妹ナッチャンをめぐる、小さな成長の物語。



『ぶかぶか』
 かどの えいこ/文
 スギヤマ カナヨ/絵 (児童書)
 上手にお着替えできるかな?でもあらあら、パパのシャツもママのスカートもぶかぶか。みんなやってみたくなる、ぶかぶか遊びの絵本。



『現場の先生に聞きました! 園で人気のあそび100』
 ひかりのくに編集部/編 (児童書)
 保育園・幼稚園の先生のアンケートが教えてくれた、今子どもたちにウケる100+38の遊びをギュギュッと詰め込みました。



『梅ちゃん先生 上・下』
 尾崎 将也/作
 蒔田 陽平/ノベライズ (一般書)
 終戦直後の東京を舞台に、立派な医師を目指し奮闘する梅子のひたむきな日々を描いた、人気NHK連続ドラマが小説で楽しめます。



『手描き素材集 挿し絵・カット』
 高氏 雅昭/著 (一般書)
 かわいい動物や季節の草花など、思わず描きたくなっちゃうかわいいイラストがいっぱい! パソコンで使えるDVD付。



『新幹線お掃除の天使たち』
 遠藤 功/著 (一般書)
 七分間の清掃に、ありったけの真心を込めて…。新幹線掃除のスタッフたちが、本当にあった温かな感動ストーリーをお届けします。



《児童書》 『おりがみ飛行機の本』

中村 榮志/著

『ビックリマン漢塾霸王』

下田 淳/文

《一般書》 『キシャツ』

小路 幸也/著

『おやじダイエット部の奇跡』

桐山 秀樹/著

『あいうえおたくはいびん』

ことは てんこ/作 塚本 やすし/絵

『万華鏡の少女』

牧瀬 かおる/著

『ソロモンの偽証 第I・II・III部』

宮部 みゆき/著

『樺太・瑞穂村の悲劇』

コンスタンチン・ガポネンコ/著

【12月は、クリスマス特集!】

メリークリスマス! みんなで食べるケーキにキラキラ飾ったツリー、楽しい季節がやってきました。

図書室では、そんなムードにぴったりのクリスマスの絵本や読み物、パーティに役立つ本などを集めたミニ展示を行っています。みんなで本を囲んで過ごすクリスマスも素敵ですね。



「絵本らんど・おはなしタイム」のお知らせ

総合文化センター (2階・図書室) 午前11時より

12月8日 (土)

12月22日 (土)

紙芝居 『こねこのしろちゃん』

絵本 『たまごケーキやけたかな?』

絵本 『クリスマスったらクリスマス』

紙芝居 『まことくんとおかし』

絵本 『すてきな三にんぐみ』

絵本 『くまじいちゃんのクリスマス』

介護保険とは…

医療保険は医療が必要な時に使うように、介護保険は介護が必要な時に使います。

例えば、



お風呂の介助を誰かにしてもらいたい



ひとり暮らしだが、調理が大変になったので、作りに来てもらいたい



ひとりで歩くことが大変になったので、リハビリを受けたい



オムツの交換を手伝ってもらいたい



自宅で生活することが難しくなったので、施設を利用したい

介護保険料は払っているけれど…

介護保険はどのような時につかうの？

NO 285 保健師・歯科衛生士・栄養士です

まずは、

介護認定を受け、介護が必要な状態かどうかの審査を受けます。

※介護認定とは、介護の手間を判断するものです。

1. 介護認定を受けるためには、申請を行います。
包括支援センターで相談を受け付けています。 ☎ 62-2307



2. 調査員が調査に伺います。(主治医意見書が必要になります。)



3. 必要書類がそろったら、認定審査会で介護度が判定されます。

◇判定結果は、非該当……………介護保険のサービスは利用できません。
要支援1・2、要介護1～5…介護保険のサービスが利用できます。



○介護保険の利用の際には、担当のケアマネージャが対応し、利用するそれぞれのサービス事業所との契約が必要になります。(※利用には自己負担が発生します。)

こんな場合はどうしたらいいの？

○普段は介護保険のサービスは必要ないけれど、家族が出かけることになり、お年寄りをひとりにはしておけないので、その場合のみショートステイを利用したい。
→福祉係が窓口の短期宿泊事業の利用も可能です。(初回は診断書が必要)

※他にも、介護保険の対象になるかどうか分からないけれど、介護への心配がある場合など、お気軽に老人福祉センター内の**包括支援センター（健康推進係）☎ 62-2307**にご相談ください。

介護保険料に関するお問い合わせは
役場 福祉保健課 介護保険係
☎62-2319

健康に関する質問やご相談は
役場 福祉保健課 健康推進係
☎62-2307



「キツネノボタン」

キツネノボタンの物語り：

『キツネノボタン』と呼ぶロマンチックな植物は、道端の溝などを住み処にしているキンポウゲ科の宿根草（多年草）のことでした。

茎には殆ど毛がなく、斜めに立ち、高さは約一五〇センチメートル、日本全土の山岳地や、広く平地に分布する。生いたちもユニークな植物です。

かれこれ二十年近く前、家の庭の片隅の日陰に突然、芽生えた珍客が『キツネノボタン』でした。小鳥が種子銜え、弾みに種子が地面に飛びわが家の片隅に根付いたものと推察して、生育を考察しておりました。二冬を越し、図鑑を開いても解らなかつたのですが、いつか鋭い切れ込みの葉が牡丹の葉のようで、いよいよ辞書をひもいてみたら、その名は『キツネノボタン』という名が浮かび上がりました。

それから二冬を越して、残念ながら三年目には、いつの間にか姿を消してしまいました。

（ペン&スケッチ 小椋 昭三）

ひとのうごき

10月末現在（前月比）

- 人 口：6,470人 (+ 11)
- 男：3,124人 (+ 8)
- 女：3,346人 (+ 3)
- 世帯数：2,486世帯 (+ 11)



おたんじょう

- 茶内桜ヶ丘・武藤 彩葉 ちゃん（祐司さん）
- 霧多布三区・十和田美波 ちゃん（勉さん）
- 茶内拓北・天川 楓誠 くん（暁誠さん）
- 茶内若葉・上平 和奏 ちゃん（卓也さん）
- 茶内若葉・佐藤 綾亮 くん（敬幸さん）
- 茶内旭・阪野 旬 くん（真人さん）



おくやみ

- 火散布・鈴木 キン さん（95歳）
- 琵琶瀬瀬陸・種市 定雄 さん（75歳）
- 榑 町・板花たかゑ さん（86歳）
- 霧多布四区・鳥居 美江 さん（87歳）



俳句

枯葉散るや：枯葉を詠ふ詩人たち

福沢 睡蓮（茶内）

湿原の夕日微笑む冬の月

小椋 昭三（暮帰別）

丹頂よ翔べ翔べ線路は列車くる

酒井 梅子（茶内）

冬の雨十字の旗を風なぶる

鈴木 徹夫（霧多布）

短歌

食事する前後合掌神ほとけ吾が子二人へ感謝の心で

福沢 睡蓮（茶内）

混沌と生き来しなりぬ今更にナナカマド紅く空に映えいる

相原 睦子（茶内）

意に添わぬこと数あれど堪えし間に朱に交わりて我は染まるる

松館スミ子（貫人）

得意気に姉が手を引く弟のほんわか緩む師走のひとつき

二瓶 晴子（茶内第三）

はまなか行事カレンダー (12月)

日	月	火	水	木	金	土
 <p>●役場からの伝言板● ・浜中町防災行政無線で放送した内容を確認したい場合は、『☎62-5333』へ電話してください。24時間以内の放送内容を聞くことができます。</p>						1
2	3	4	5	6	7	8
○浜中町地域医療講演会 (総合文化センター 10:00~11:30)	○健康教室 (茶内第三) (茶内第三母と子の家 10:00~11:30)		○ハツラツ倶楽部わっはっは (老人福祉センター 10:00~11:30、茶内コミュニティセンター 13:30~15:00)	○健康教室 (琵琶瀬) (琵琶瀬住民センター 10:00~11:30)	○乳児相談 (母子健康センター 10:00~11:00)	○絵本らんど・おはなしタイム (総合文化センター図書室 11:00~)
M勤	文体農すM	霧				勤
9	10	11	12	13	14	15
	○健康教室 (散布) (漁村センター 10:00~11:30)	○健康教室 (姉別北) (姉別寿の家 10:00~11:30)	○ハツラツ倶楽部わっはっは (老人福祉センター 10:00~11:30、茶内コミュニティセンター 13:30~15:00) ○浜中町へき地複式教育研究大会 (柳町小学校)	○げんきすくらぶ(母子健康センター 9:30~11:30) ○健康教室 [茶内] (茶内コミュニティセンター 10:00~11:30) ○健康教室 (姉別南) (姉別農村環境改善センター 13:30~15:00)	○茶内中学校公開研究会 (茶内中学校) ○霧多布高校派遣事業報告会 (霧多布高校)	
M勤	文体農すM	霧				勤
16	17	18	19	20	21	22
	○健康教室 (西円朱別) (西円朱別農民研修センター 10:00~11:30) ○健康教室 [円朱別] (円朱別会館 13:30~15:00)			○むし歯予防教室 (母子健康センター 10:00~11:00) ○小学生むし歯予防教室 (母子健康センター 15:00~17:00)	○2学期終業式 (町内小・中学校)	○絵本らんど・おはなしタイム (総合文化センター図書室 11:00~) ○町内小・中学校冬季休業 (1月15日まで) ○霧多布高等学校冬季休業 (1月14日まで)
M勤	文体農すM	霧				勤
23	24	25	26	27	28	29
			○風呂の日 (ゆうゆ)			
M勤	体農すM勤	文体す霧		霧	霧	霧
30	31	<p>12月あそびのひろは日程</p> <p>毎週…月・火・水・金 9:00~12:00 (霧多布保育所内子育て支援センター)</p> <p>毎週…月・火・水・木・金 14:30~16:30 (霧多布保育所内子育て支援センター)</p> <p>毎週…水 10:00~12:00 (茶内コミュニティセンター) ※コミセン使用時はお休み</p> <p>※6日木10:00からクリスマス制作、20日木9:30からクリスマス会を行います! 茶内は26日水で、霧多布は27日木で今年のおそびの広場は終了となり、霧多布は1月7日月、茶内は1月9日水から始まります。</p>				
文体農すM勤	文体農すM勤					

●表下段は休業・休館のお知らせです。各記号は下記の施設と対応しております。
 文…総合文化センター 体…総合体育館 農…農業者トレーニングセンター す…すくらむ21
 M…MO-TTOかぜで 霧…霧多布湿原センター 勤…勤労青少年ホーム