

2015

8



No.600

# はまなか

- ▶ 国民健康保険からのお知らせ - 国民健康保険税の税率を改正しました -
- ▶ 海外から行われる電子書籍・広告の配信等について消費税が課税されます
- ▶ レジポくんからのお知らせ - 地球温暖化について考えてみよう! ① -
- ▷ まなぶん - 町民体育祭 参加者募集! -
- ▷ まなぶん - 祝 全国大会出場! -
- ▷ 健康サポート - 介護保険制度知ってますか? -

ゆでたての花咲ガニが大好評!  
(7月4日・5日 浜中うまいもん市)



コンブを食べよう  牛乳を飲もう  “はまなか”

## 国民健康保険からのお知らせ

# 国民健康保険税の税率を改正しました

国民健康保険(国保)は、病気やケガをした時に安心して医療が受けられるように、加入者がお互いに助け合う制度で、国・道などの負担金等を除いた残りの財源については、加入者からの国保税を充てる「受益者負担」を原則とし運営しています。近年、高齢化社会の進展や医療の進歩に伴い、医療費等の支出は増加傾向にありますが、財源となる国からの交付金等は減少傾向にあり、厳しい財政運営を強いられている状況であることから、税率の段階的な引き上げを行っているところです。

平成27年度においても税率の大幅な引き上げが必要となりますが、町としては加入者の急激な負担増を避けるため、前年度に引き続き一般会計からの繰入金を減税財源として国保税率を改正しました。しかしながら、「一般会計からの繰り入れ」は国保に加入していない町民の方にも国保の負担をしていただくこととなり、国保加入者以外の方との税負担の公平性の観点からも好ましいものではないことから、「一般会計からの繰り入れ」の早期解消と健全で安定的な事業運営を図るため、税率の段階的な引き上げが必要となりますので、国保加入者の皆様のご理解とご協力をお願いします。

### ◎税率の改正

区 分	医療給付費分			後期高齢者支援金分			介護納付金分		
	平成26年度	平成27年度	比較	平成26年度	平成27年度	比較	平成26年度	平成27年度	比較
所得割	8.50%	10.70%	2.20	2.95%	3.00%	0.05	1.70%	1.60%	-0.10
被保険者均等割	29,000円	37,000円	8,000円	10,000円	12,000円	2,000円	11,000円	12,000円	1,000円
世帯別平等割	37,000円	44,000円	7,000円	9,000円	10,000円	1,000円	9,000円	10,000円	1,000円
限度額	510,000円	520,000円	10,000円	160,000円	170,000円	10,000円	140,000円	160,000円	20,000円

### ◎軽減判定の改正

被保険者均等割及び世帯別平等割の5割・2割軽減の範囲が拡大されます。

→5割軽減	改正前	前年の所得が「33万円+24万5千円×国保加入者」以下の場合
	改正後	前年の所得が「33万円+26万円×国保加入者」以下の場合
→2割軽減	改正前	前年の所得が「33万円+45万円×国保加入者」以下の場合
	改正後	前年の所得が「33万円+47万円×国保加入者」以下の場合

### 国民健康保険税課税比較

区 分	平成27年度	平成26年度	比 較
医療給付費分	252,080円	219,747円	32,333円
後期高齢者支援金分	76,095円	71,018円	5,077円
介護納付金分	55,182円	52,555円	2,627円
※世帯平均保険税	364,858円	327,032円	37,826円

(※課税対象世帯数が違うため、一世帯平均と区分の合計と不一致)

### 平成27年度国民健康保険税の課税状況

今年度において一世帯平均課税額は、医療給付費分で、252,080円(1,238世帯)の前年比32,333円増額で、後期高齢者支援金分で、76,095円(1,238世帯)の前年比5,077円の増額となり、介護納付金分では、55,182円(823世帯)の2,627円の増額となります。

平成27年度国保税は、今回の税率改正により、国保加入世帯1,238世帯の一世帯平均の課税額は、364,858円と前年比で37,826円増額になります。

## ◎平成26年度国民健康保険特別会計決算状況

(単位：千円)

平成26年度の決算状況は、前年度に引き続き黒字決算となりましたが、一般会計からの繰り入れがなければ、独立した運営が出来ない厳しい状況となっております。

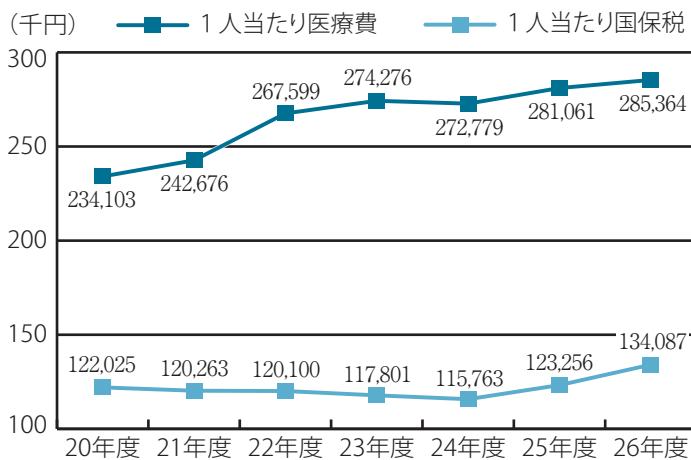
決算の主なものとして、歳入で国保税が408,319千円（前年対比4.6%増）と歳入総額の約34%、医療費などに対する交付金は、670,649千円（前年対比5.4%減）と歳入総額の約55.8%を占めております。

一方、歳出では、医療費、高額療養費、出産育児一時金等の支払いに充てる保険給付費で、714,477千円（前年対比2.7%減）、後期高齢者支援金や介護納付金等の拠出金等で、441,830千円（前年対比1.8%減）となっております。

なお、決算の剰余金20,646千円は、平成27年度へ繰越しされ、国保税の減税財源の一部としております。今後とも被保険者各自が健康管理に留意され、国保税の完納により、国保会計の健全な運営にご理解とご協力をお願いいたします。

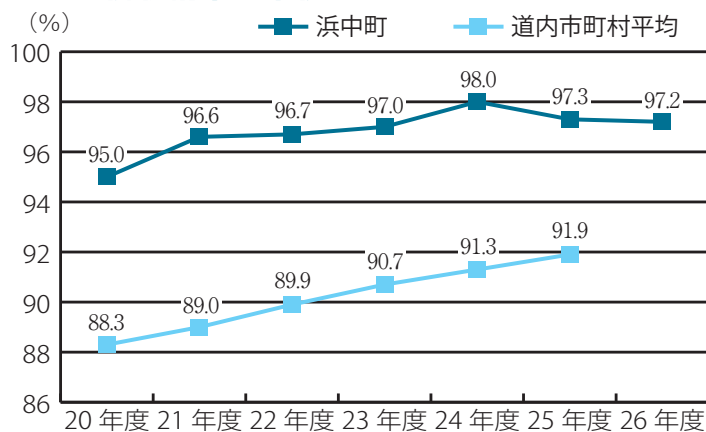
歳 入		歳 出	
科 目	金 額	科 目	金 額
国 保 税	408,319	総 務 費	9,299
交 付 金 等	670,649	保 険 給 付 費	714,477
繰 入 金	89,808	拠 出 金 等	441,830
繰 越 金	31,116	保 健 事 業 費	5,361
そ の 他	2,674	そ の 他	10,953
歳 入 合 計	1,202,566	歳 出 合 計	1,181,920
		収 支 差 引 額	20,646

## ◎医療費と国保税の推移



加入者1人当たりの医療費は、平成20年度234,103円でしたが平成26年度では、285,364円と51,261円増加（21.9%増）し、今後も高い水準が続くと考えられます。一方で、1人当たりの国保税は、平成20年度122,025円でしたが平成26年度では、134,087円と9.9%程度の増となっております。これは前年度からの繰越金に加え、一般会計からの繰入金により税負担の軽減を図ったことによるものですが、国保会計の財政運営は依然として厳しい状況にあり、医療費の増加分は国保税に転化し加入者の皆様にご負担いただくこととなります。

## ◎国保税収納率の推移



※道内市町村平均の平成26年度分は結果が公表されていないことから表記していません。

### 国保税収納率は高水準を維持

平成26年度現年度分の国保税の収納率は、経済状況に好況の兆しが見られない中で、収納確保のため、各種納税督促、資格証明書及び短期証の発行などの様々な収納対策を実施した結果、97.2%と極めて高い水準を維持しました。

このことは、国保加入者の一人ひとりの納税意識が一段と高まったもので、国保会計の安定運営により、安心した保険給付が受けられることに繋がります。

# 海外から行われる電子書籍・広告の配信等について 消費税が課税されます

平成27年10月1日から、海外から行われる電子書籍・広告の配信等のサービス提供について消費税が課税されることとなりました。この改正の主なポイントは以下のとおりです。

## 改正の主なポイント

### I 電気通信利用役務の提供に係る内外判定基準の見直し

電子書籍・広告の配信などの電気通信回線（インターネット等）を介して行われる役務の提供（消費税法で「電気通信利用役務の提供」と位置付けられました。）について、海外から国内の事業者や消費者に対して行われるものも国内取引とされ、消費税が課税されることとされました。

海外（国外事業者）から、これらの役務の提供を受ける事業者は以下のⅡ～Ⅳの点にご留意ください。

### II 課税方式の見直し（「リバースチャージ方式」の導入）

電気通信利用役務の提供については、「事業者向け電気通信利用役務の提供」とそれ以外の電気通信利用役務の提供とに区分されることとされました。

電気通信利用役務の提供のうち「事業者向け電気通信利用役務の提供」については、国外事業者からその役務の提供を受けた国内事業者が申告・納税を行う、いわゆる「リバースチャージ方式」が導入されました。

- ※ 1 「事業者向け電気通信利用役務の提供」とは、役務の性質又はその役務の提供に係る取引条件などから、その役務の提供を受ける者が通常事業者に限られるものをいいます。
- ※ 2 「リバースチャージ方式」は、その課税期間について一般課税により申告をする場合で、課税売上割合が95%未満である事業者にのみ適用されます。

### III 国外事業者から受けた「事業者向け電気通信利用役務の提供」以外の電気通信利用役務の提供に係る仕入税額控除の制限

「事業者向け電気通信利用役務の提供」以外の電気通信利用役務の提供については、その役務の提供を行った事業者が申告・納税を行うこととなりますが、国内事業者が国外事業者から「事業者向け電気通信利用役務の提供」以外の電気通信利用役務の提供を受けた場合、当分の間、その役務の提供に係る仕入税額控除を制限することとされました。

#### ○ 適用開始時期

I～Ⅲの改正は、平成27年10月1日以後行う課税資産の譲渡等及び課税仕入れから適用されます。

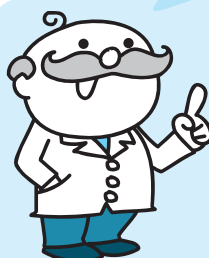
### IV 登録国外事業者制度

Ⅲのとおり、国外事業者から「事業者向け電気通信利用役務の提供」以外の電気通信利用役務の提供を受けた国内事業者は、その役務の提供に係る仕入税額控除が制限されますが、国税庁長官の登録を受けた登録国外事業者から受ける「事業者向け電気通信利用役務の提供」以外の電気通信利用役務の提供については、その仕入税額控除を行うことが出来ることとされました。登録国外事業者の名称等につきましては、登録次第、順次、国税庁ホームページで公表いたします。

※詳しくは、国税庁ホームページの「国境を越えた役務の提供に係る消費税の課税の見直し等について（国内事業者の皆様へ・国外事業者の皆様へ）」をご覧ください。



## No.99 ごみ博士のごみ分別ワンポイント!



### ●今回のごみ分別ポイントは「パソコン」についてじゃ!

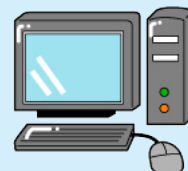
パソコン(デスクトップパソコン・ノートパソコン等)の排出についてのお知らせじゃ。

パソコンは小型家電として排出できるのじゃが、みんな知っておったか?

パソコンを排出する場合は、パソコン内部の個人データを消去して、燃えないごみの袋に入れて排出してくれよ。袋に入らないものは、粗大ごみの扱いになるぞ。

デスクトップパソコンは本体のみ、またはディスプレイのみでの排出も可能じゃ。たまにパソコンを分解して排出する者がいるが、分解したパソコンは資源物としてリサイクル出来なくなるので絶対にやってはいかんぞ。

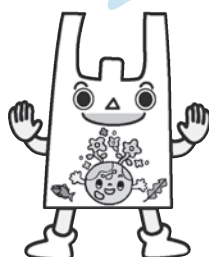
ちなみにマウスパッドは「燃えるごみ」、マウスやキーボードは「燃えないごみ」じゃ。間違えないでくれよ。



**面倒なことでも、小さなことからコツコツと!**

**それがごみ分別マスターへの一番の近道じゃ!!**

## レジポくんからのお知らせ!



### 地球温暖化について考えてみよう! ①

#### — 世界が直面する異変… 世界で多発する「異常気象」 —

現在、地球規模で注目を集めている環境問題のひとつ、「地球温暖化」について取り上げたいと思います。第1回目は世界が直面する異変について説明いたします。

#### ■ 世界各地の異常気象例 ■

- ヨーロッパ西部 異常高温 (2007年4~8月)  
南東部が熱波に襲われ、300人以上が死亡。森林火災発生。
- アフリカ 干ばつ (2011年1~9月)  
ソマリアなど過去60年で最悪。1,000万人以上が影響。
- 北アメリカ ハリケーン (2005年8月)  
アメリカ南部にハリケーン「カトリーナ」上陸、1,700人が死亡。3兆円の経済損失。
- アジア 台風 (2013年11月)  
フィリピンで台風第30号によって1,200万人が影響を受け、6,200人が死亡、1,700人以上が行方不明。
- アジア 大雨 (2014年8月)  
西日本から東日本にかけて激しい大雨に見舞われ、土砂災害などにより80名以上が死亡。月降水量は平年比301%となり、8月としては、1946年の統計開始以来、最も多くなった。

近年の気候について皆様どう思われますか? 浜中町は平成22年8月7日に日本一の35.5℃を記録するなど、地球温暖化が進んでいることはもはや疑う余地がありません。

そして、気候変動に関する政府間パネルの最新報告書によれば、私たち人間の活動が温暖化の要因である可能性が「極めて高い」ことが指摘されています。

温暖化によって私たちは、かつて経験したことのないような気候の変化に直面しています。極端な高温や強い台風などの異常気象が各地で発生し、私たち人間の生命や財産に甚大な被害をもたらしたり、生物を絶滅の危機にさらしたりしているのです。

※参考資料: 環境省 STOP THE 温暖化 緩和と適応へのアプローチ 2015 引用

## 霧多布中央通り（火防線）の花壇美化活動が行われました

らい信用金庫浜中支店、浜中町商工会、霧多布中央通り有志の会（大地み東邦物産(株)、種市建設(有)、(株)鎌沢薬局、(株)栗本商店、(株)関上商店、西原 基治氏）の皆様のご寄付により、整備されていることに心より感謝申し上げます。



七月三日、霧多布中央通り環境美化有志の会（栗本 英彌会長）の皆様が中心となって霧多布中央通り（火防線）の花壇美化作業が行われました。当日は、花壇の除草作業が行われた後、マリーゴールド約六〇〇株が一つひとつ丁寧に植栽されました。

なお、毎年植栽している花苗の購入については、多年に亘り霧多布中央通り有志の会（大地み

## 植樹祭協力団体に感謝状を贈呈しました

六月二十六日、第二十一回植樹祭でご協力をいただいた(株)丸物出口興産様、濱谷建設(株)様に対し感謝状を贈呈いたしました。(株)丸物出口興産様からは木材チップの提供、濱谷建設(株)様からはグイマツ苗木の提供をいただきました。この度の企業のご協力とご支援に心より感謝申し上げます。



(株)丸物出口興産 様



濱谷建設(株) 様

## 浜中うまいもん市が盛大に開催されました



「浜中うまいもん市二〇一五」が、七月四日・五日の二日間開催されました。今年は一泊二日間で約七、五〇〇人が会場に訪れ、浜中の夏の味覚を満喫していました。恒例となった「花咲がにのゆであげ実演販売」は今年も大人気で、多くの来場者で賑わいました。



## 茶内保育所で幼年消防クラブ放水体験が行われました



七月十五日、茶内保育所にてクラブ員三十一名が炎天下の中、ミニ防火衣を着用し、四人一組となり元気いっぱい放水体験を行いました。最後に垣内分団長が「これから夏休みに入り、花火で遊ぶ機会もあるかと思いますが、水バケツを事前に用意するなどして、火事を防ぐことができます。家に帰ったら家族の人と火の用心について話し合ってみてください。」と挨拶し、クラブ員は元気よく返事をしました。

## 小学生4名・中学生16名・高校生1名が全国・全道大会に出場



7月10日、7月から8月にかけて開催される全道・全国大会の出場を決めた、町内の小・中・高校生が、町長へ表敬訪問を行いました。出場選手はそれぞれ抱負を語り、町長からは、「浜中町の代表として精一杯がんばってきてください。」と激励されました。なお、出場選手、種目は次のとおりです。

南 ひな夢	散布小学校4年	4年女子400mR	第33回北海道小学生陸上競技大会
南 うらら	散布小学校5年	5年女子400mR 80mH 5年女子ソフトボール投	
木口 いぶき	茶内小学校3年	3年女子800m	
君塚 柚祐	茶内小学校5年	5年女子ソフトボール投	
澤辺 北斗	茶内中学校3年	男子3000m 2・3年男子1500m 男子3000m	第28回南部忠平記念陸上競技大会
伊達 弘章	霧多布中学校3年	男子3000m	平成27年度北海道中学校体育大会
坂本 光太郎	霧多布中学校3年	男子走高跳	
金澤 直輝	霧多布中学校3年	男子四種競技	
荒矢 敏希	霧多布中学校3年	少年B砲丸投	第70回国民体育大会陸上競技大会北海道選手選考会
梅津 佑斗	散布中学校2年	男子個人66kg級	第43回全道中学柔道大会
尾形 夢歩	散布中学校3年	女子ダブルス	第36回北海道中学校ソフトテニス大会
村上 天音	散布中学校3年		
中野 真子	散布中学校3年		
永坂 悠未	散布中学校3年	女子ダブルス	
伊藤 蒼史	散布中学校3年	リトルシニア中学硬式野球	第4回リトルシニア東日本選抜野球大会
升谷 茂暉	浜中中学校3年	男子団体	第46回北海道中学校バドミントン大会
船山 壘	浜中中学校3年		
武藤 涼太	浜中中学校2年		
松岡 壮真	浜中中学校1年		
吉田 将希	浜中中学校1年		
野崎 諒	霧多布高等学校3年	男子ハンマー投	平成27年度全国高等学校総合体育大会陸上競技大会

## 震災対処訓練「ノーザンレスキュー」併せて「防衛セミナー」同時開催

**日時** 8月28日(金) 13:10~16:30  
**場所** 釧路市生涯学習センター(大ホール)

(1)第1部 基調講演(13:10~14:45)  
 講師 谷岡 勇市朗(北大教授)  
 「日本海溝・千島海溝周辺海溝型地震に関する検討状況及び防災対策」  
 講師 佐藤 仁(南三陸町長)  
 「東日本大震災における教訓及び東北地方復興を踏まえた防災対策」

(2)第2部 パネルディスカッション(15:00~16:30)  
 「災害予防における自治体としての取り組みはどうあるべきか」  
 「救援活動にあたる自衛隊や関係機関との連携はどうあるべきか」  
 パネリスト 谷岡 勇市朗、佐藤 仁  
 志方 俊之、折木 良一、加藤 聡  
 司会 葛城 奈海

**入場料** 無 料(整理券等はありません)  
**問合せ先** 陸上自衛隊北部方面総監部 総務部広報室  
 ☎011-511-7116(内線 2321)

## 北海道警察官募集(平成27年度第2回試験)

**受付期間** 8月11日(火)~8月26日(水)  
 ※電子申請は8月21日(金)まで

**第2次試験日** 9月20日(日)  
**第1次試験地** 釧路、根室、帯広、中標津 他道内22か所

**受験資格**  
**【学歴】**  
 A区分:学校教育法による大学(短期大学除く)等を卒業した者(平成28年3月卒業見込者含む)  
 ※高度専門士の称号を取得又は平成28年3月末日までに取得見込みの者を含む。  
 B区分:A区分以外の者(学校教育法による高等学校に在学中の者を除く。)

**【年齢】** 昭和58年4月2日から平成10年4月1日までに生まれた者

**採用予定** 平成28年4月1日以降  
 男性 A区分65名程度 B区分160名程度  
 女性 A区分10名程度 B区分35名程度

**問合せ先** 北海道警察本部採用センター  
 フリーダイヤル ☎0120-860-314  
 厚岸警察署警務係 ☎0153-52-0110

まず室内でコウモリの勉強。コウモリは哺乳類なので、よく見ると人間と同じように指の骨が5本あります。



枝をのこぎりで切ったり、ドリルで穴を開けたりと、大変な作業が多かったです。でも子供たちにとって一番大変だったのは、魚が釣れるまで静かにじっと待つことだったかもしれません。



六月のきりたつぷ子ども自然クラブ第一弾は、自分たちで釣りざおを作って釣りをしました。釣りざおの材料は山にある小枝やスズタケ。エサは自分たちで土を掘りおこして見つけたミミズです。

We have a Dream!

**霧多布湿原センター通信**

Kiritapu Wetland Center

活動報告

手作りの釣りざおで釣りをしたよ!

**子どもクラブ第二弾は、動物写真家の中島宏章氏を講師にお迎えして、コウモリの観察会を行いました。**

まずは室内でコウモリの勉強。コウモリは哺乳類なので、よく見ると人間と同じように指の骨が5本あります。

**八月の子ども自然クラブ**  
 「川のお宝探し☆」  
 川に入って水の中で暮らす昆虫や魚を観察しよう。

日時: 8月23日(日)  
 対象: 小学1~3年生  
**ハーバリウム・霧多布**  
 浜中町の植物の標本を作ります。  
 日時: 9月5日(土) 9時30分~15時  
 (半日のみの参加も大歓迎です)

●予約・問い合わせ先  
 湿原センター ☎65-2779  
<http://www.kiritapu.or.jp/center/>

日が暮れてから、コウモリを探しに外へ。とても寒い日で残念ながらコウモリは見つからなかったのですが、夜の探検はドキドキする楽しい体験でした。



アマモが生えている場所は「海のゆりかご」といわれ、たくさん海の生き物たちが暮らしています。浜中町の海産物を支えるアマモ場を継続的に調べることで浜中町の自然環境を知ることが出来ればと考えています。

**アマモウオッチ始まる!**  
 霧多布高校の授業の一環で、浜中町のアマモの生育を継続的に調査する「アマモウオッチ」が始まりました。



## 駐在所からのお知らせ

### 防災意識の高揚

～災害に備えて安心 我が家の防災～

災害は、いつ、どこで、どのように起こるかわかりません。突然やってくる災害から身を守るため、普段から災害に対する備えをすることが大切です。

そのため、

- 家族がバラバラになったときに集まる場所や連絡の方法
- 市町村が指定している避難場所
- 災害時に持ち出す大切なもの  
などを家族全員で確認しておきましょう。  
車を運転中に大きな地震に遭ったときには、次のことを守ってください。
- 慌てずにハザードランプを点け、車を道路の左側に止めてください。
- ラジオなどで地震情報、道路情報などを確認して行動してください。
- 車は、できるだけ道路以外の場所に移動して駐車してください。
- やむを得ず道路に車を放置するときは、道路の左側に寄せ、エンジンを止め、窓を閉め、エンジンキーを付けたままにして、ドアロックはしないでください。
- 通行止めなどの交通規制が行われているときは、警察官や道路管理者の指示に従って行動してください。

### 駐在所告知板

交通死亡事故<sup>ゼロ</sup>更新中  
浜中町1,775日  
(7月15日現在)

厚岸警察署  
浜中グループ駐在所

## 休日公証相談のお知らせ

日 時	8月30日(日) 10:00～16:00	
場 所	釧路市末広町7丁目2番地 金森ビル1階 釧路公証人役場	
相談内容	遺言、相続、任意後見、尊厳死宣言、お金の貸し借り、賃貸借、離婚に伴う養育費・慰謝料・財産分与など	
相談料	無料	
申込方法	相談を希望される方は、8月28日(金)までに、電話予約をお願いします。	
問合せ先	釧路公証人役場	☎0154-25-1365

## 職業訓練 受講生募集

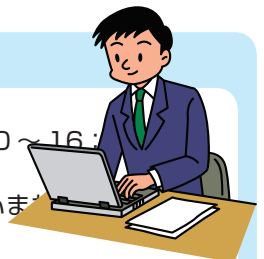
対 象	ハローワークに求職の登録をしている方	
学 科	建築荷役車両運転科 20名 ビジネスワーク科 15名	
申込期間	8月7日(金)～9月4日(金)	
見学会	8月21日(金)、8月28日(金)	
選考日	9月10日(木)	
訓練期間	10月1日(木)～3月29日(火)	
費 用	1万5千円程度(テキスト代)	
申 込 先	ハローワーク釧路	☎0154-41-1201
問合せ先	ポリテクセンター釧路	☎0154-57-5938

## わっはっはのサポーターになりませんか？

毎週水曜日に開催している『ハツラツ倶楽部わっはっは』では、新しくサポーターとして活動していただける方を1名募集しています！町民の健康づくりのお手伝いを現役サポーターと一緒にしてみませんか？年齢や運動経験は問いません。興味のある方は、役場健康推進係(Tel 62-2307)までご連絡ください。お待ちしております！

〔サポーター養成講座〕のご案内

*日 時	8月22日(土) 10:00～16:00
*会 場	ふまねっとハウス浦見
*内 容	サポーターの役割・ふまねっとハウスなどの学習
*申込期日	8月6日(木)まで



### あぶらこの にんにくトマト煮

【1人分の栄養素】	
エネルギー	210kcal
カルシウム	63mg
食塩相当量	1.8g

健康維持のための塩分	
1日の摂取目標量	
●成人男性	8.0g 未満
●成人女性	7.0g 未満

- ☆和風の煮つけよりも低塩分で、野菜をたっぷりとれます。
- 【作り方】
- ①あぶらこに塩をふる。
  - ②じゃがいもは4つ割り、玉ねぎは2cm角切り、ピーマンは千切りにする。
  - ③フライパンにオリーブ油大さじ½を熱し、あぶらこの両面を焼いて取り出す。残りのオリーブ油を足し、にんにく・②を炒め、Aを加えて煮る。
  - ④じゃがいもが柔らかくなったたらあぶらこを戻して7～8分煮、味を調える。

☆酒	大さじ2
☆水	1カップ
A	
☆固形ブイヨン	½個
☆トマト(水煮缶)	大1缶(400g)
☆オリーブ油	大さじ½
☆にんにく	2かけ
☆ピーマン	2個(60g)
☆玉ねぎ	200g
☆じゃがいも	200g
☆塩	小さじ¾
☆あぶらこ	4切れ(460g)

### 【材料・4人分】

### 「あぶらこのにんにくトマト煮」

今月の食材は「あぶらこ」です。





## 学校発信情報

# 「まなぶん」

このコーナーは、町内の小・中学校における特色ある教育活動や取り組みを紹介するコーナーです。

また、愛称の「まなぶん」は、「学ぶ」と地図記号で学校を表す「文」を合わせたものです。町内小学校5校・中学校4校を連載でご紹介しています。

## 《霧多布中学校》 —霧中B&Eプロジェクト—

### 学校データ

(7月1日現在)

校長	坂東 薫
教頭	中村 研自
教員数	10人
養護教諭	1人
支援員	1人
事務職員	1人
事務生	1人
管理人	1人
生徒数	80人
学級数	6学級

今年度、学力向上のBプロジェクトと体力向上のEプロジェクトをスタートさせました。学力・体力・生活習慣の向上と定着を同時に進めることを目指しています。

Bプロの学力向上の取り組みは、①教員の研修による授業力向上が土台②毎日の朝読書・朝学習（チャレンジテストなど）③長期休業中の学習会④授業を補充する放課後学習⑤質と量を配慮した宿題⑥家庭学習の強化など。加えて昨年度から行っている「全校一斉放課後学習会」は、部活動を中止にして全校生徒がレベルに応じて少人数に分かれ全教師の指導で数学の問題に挑戦するというものです。時間は1時間ですが年間6回行えば、弱点克服につながります。自分にあつた問題にじっくり挑戦し「わかるまで頑張る」ことにより自信につながっています。

Eプロの体力向上では、学力と体力は密接な関係があり、生活リズムと家庭学習習慣の定着が大切と考えています。まず、1学期に1週間生活リズム調査（起床就寝やテレビ・スマホ・家庭学習・運動など）を行い学年ごとの傾向をつかみ、苦手な分野（今年は全身持久力のシャトルラン・柔軟性の体前屈）を保健体育の授業や各行事で意識的に運動させています。また今年度は生徒会が企画し月1回の「学級対抗長縄とび」を行っています。道教委が行っている「ど

さん子元気アップチャレンジ」にも希望する生徒が取り組んでいます。さらに、部活動が盛んな霧中をめざしており、加入率向上を進めています。



## 私たちの町の高等学校 霧多布高校通信

# 充実の夏

陸上部の野崎諒君(3年生)がハンマー投げで、7月29日から和歌山県で行われる全国高等学校総合体育大会(インターハイ)への出場切符を手に入れました。6月下旬に札幌で行われた全道大会において3位に入り、霧多布高校陸上部始めて以来の快挙を成し遂げました。

6月13日には、男子バスケットボール部主将兼マネージャーの安藤葵さん(3年生)がHBCラジオ「部活ナウ」に出演しました。3年間バスケットボール部を引っ張ってきた思いを全道のリスナーに発信しました。

7月2日の高校野球夏の大会では、根室高校との連合チームが、16対3の5回コールドゲームで根室西高校を破り初戦を突破しました。2回戦は、残念ながら釧路明輝高校に1対2の僅差で破れましたが、選手も応援の生徒も一丸となって勝利を目指しました。

また、全国経理教育協会主催の電卓検定では、全国で586名が試験に臨み、認定者190名の中に入った村田真悠さん(3年生)が4段を獲得しました。

6月15日から行った授業公開には多数の方のご来校をいただきありがとうございました。地域の皆様が学校に関わっていただくことで、教員や生徒の意識も向上し、学校がより活性化していきます。お答えいただいたアンケートを今後の教育活動に生かしてまいります。秋にも公開授業を行いますので、ぜひお越しください。



## 浜中町中・高校生ボランティアリーダー養成講座

快晴に恵まれながらも強い風が吹く寒い中、帽子やごみ袋が飛ばされ、慌てて拾いに行くこともありました。丁寧にごみを拾いました。

大変きれいになりました。



救命講習のDVDを40分視聴した後、人形を使って実技を行いました。

緊急の際にいつでも行えるように胸骨圧迫や人工呼吸、AEDを使った救命を実際にやってみました。

みんな真剣に講習を受けていました。

毎月、ボランティア活動のリーダーを養成する中・高校生向けの講座を開催しています。その第一回目として五月十七日には、自然保護・環境保全活動の実践として、霧多布岬から「ゆうゆ」に向かって約四キロの清掃活動を実施いたしました。

第二回目は、六月二十七日に浜中町総合文化センターで、釧路東部消防組合浜中消防署から職員の方たちを講師に招き、普通救命講習を実施しました。参加者には、救命に必要な技能を習得したことを認定する、普通救命講習修了証が交付されました。

第三回目以降も、お祭りのスタッフとしてイベントの運営や裏方作業、また災害時ボランティアとして実際にテントを設営し、避難所での自主的な行動を身につけるキャンプ体験などを予定しています。

ボランティア活動を通じて  
社会のリーダーを養成

## 町民体育祭

参加者募集!

### 第28回 町民水泳大会

- 日 時 8月29日(土) 13:30～
- 場 所 浜中町民温水プール
- 種 目 平泳ぎ・背泳ぎ・クロール・リレーなど(詳しい種目については下記までお問い合わせください。)
- 参加者 小学1年生～一般(高校生を含む)

### 第30回 町民駅伝大会

- 日 時 9月12日(土) 9:30～
- 区 間 役場浜中支所前(S)～役場本庁前(G) 7区間 6関門 21.0km
- 参加者
  - 小学生男子の部・女子の部
  - 中学生男子の部・女子の部
  - 一般男子の部・女子の部(高校生を含む)
 (1チーム7名+補欠2名 男女混成も可)



### 問い合わせ先

教育委員会生涯学習課スポーツ係(総合体育館内)

☎0153-62-3144

FAX0153-62-3145

※ 駅伝大会当日の走路確保について、ご協力をよろしくお願いします。

## 学校教育からの情報コーナー

### 躍動する子ども達！全力でやり抜いた運動会・体育大会

夏も本番に突入し、7月には、4つの小・中学校で運動会・体育大会等が開催されました。今年は、どの学校も天候に恵まれ、保護者や教職員の大きな支えの中で、予定した内容を全てやり終えることができました。

様々な競技において、来場者からのたくさんの声援を受けながら、最後まで全力を尽くし、思う存分に躍動する子ども達のたくましい姿を見ることができました。



7月5日 霧多布小学校 大運動会



7月11日 霧多布中学校 陸上大会



7月11日 茶内中学校 体育大会

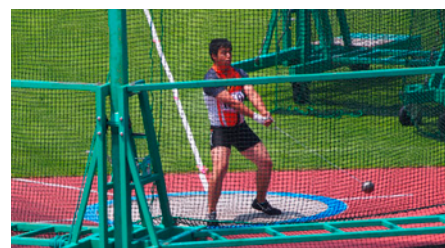


7月18日 浜中学校 体育祭

## 祝 全国大会出場！

～野崎くん、男子ハンマー投げでインターハイ選手に～

6月16日、札幌市で行われた北海道高校陸上競技選手権大会「男子ハンマー投げ」で霧多布高校の野崎諒くん(3年)が見事3位に入賞。全国大会(7月29日、和歌山市)への出場を決め、同高陸上部初のインターハイ選手が誕生しました。校内の舗装路を、ハンマー投げのサークル代わりに使うなど、練習を工夫しながら努力を重ねてきた野崎君の全国出場の快挙に、町じゅうが大いに盛り上がりました。



## 夏休みを楽しく！

～きまり正しく、健康・安全で充実した毎日を～

町内の学校は7月25日から夏休みに入っています。子ども達にとっては、普段できない学習や体験をするチャンスです。様々なことに挑戦して興味の幅を広げたり、得意な分野を伸ばしたりしてほしいと思います。子ども達が事故なく、健康・安全で充実した毎日を過ごせるよう、家庭や地域の皆様の見守りとサポートをよろしくお願いします。

楽しい夏休みを過ごすために(浜中町生徒指導連絡協議会「夏休みの心得」より抜粋)

#### ☆命を大切に

- 交通のきまりを守り、自転車に乗るときは、正しく乗りましょう。
- 立ち入り禁止区域などの危険な場所には入らないようにしましょう。
- 花火は、場所・周囲の状況を考えて他に迷惑がかからないように楽しみましょう。
- 釣りに行く時は保護者の許可をもらいましょう。\*小学生だけの釣りは禁止です。(一人では行かないようにしましょう。)
- 知らない人には絶対についていけない、知らない車には絶対に乗らないようにしましょう。

#### ☆非行をおこさない

- 携帯電話やインターネットのトラブルに巻き込まれないようにしましょう。(インターネット等にひそむ危険性を理解し、マナーやモラルを守って使用しましょう。)
- 子ども同士でゲームコーナー、ゲームセンター、カラオケボックスに行ってはいけません。
- お酒、タバコ、薬物とは絶対に関わってはいけません。



## 新着図書案内



### 『ペンギンきょうだい ふねのたび』

工藤 ノリコ/作(児童書)

おねえちゃん、ペンちゃん、ギンちゃん  
の兄弟3人、今度は船に乗って旅にでます！  
きれいなお魚や、美味しい料理を楽し  
んでいましたが、お  
ねえちゃんにあるハ  
プニングが…！

小さなところまで  
丁寧に描かれている  
絵本です。



### 『動物のちえ③ 育てるちえ』

成島 悦雄/監修(児童書)

動物たちにとって大切な仕事は、親から子  
へ、子から孫へと命をつないでいくこと。

この本では、動物たちが  
危険いっぱい自然界の中  
で、命をつなぐために行っ  
ている様々な工夫を紹介！  
知れば知るほど“生きも  
のってすごい！”と思える  
はずです！



### 『アサギをよぶ声』

森川 成美/作

スカイエマ/絵(児童書)

アサギの住む村では、12歳になると女の子  
は“女屋”に入り、結婚のた  
めの準備を始め、男の子は“男  
屋”に入り、戦士になるため  
の修業に励む。

アサギは女でありながら戦  
士になる夢を諦めきれず、あ  
る人のもとで修行しようとする  
が…。



### 『おいしい！やわらかレシピ』

河野 雅子/著

斎藤 一郎/監修(一般書)

やわらかい食材はもちろん、かたい食  
材もやわらかくなる調理の  
工夫を紹介！

それぞれの料理には1人  
分のカロリー、塩分量が記  
載されているので、噛むの  
が困難な方以外でもおいし  
く味わうことができます。



### 『ラプラスの魔女』

東野 圭吾/著(一般書)

円華という若い女性のボディガード  
を依頼された元警察官の武尾。行動を共  
にするにつれ彼女には不思議  
な〈力〉があるのではない  
かと疑いはじめる。

同じ頃、遠く離れた温泉  
地で死亡事故が起きていた。  
現場では円華の姿が目撃さ  
れており…。



### 『世界の城 ~ Castles ~』

アマナイメーجز/写真(一般書)

世界各国の城を、美しい写真で紹介！  
フランスのヴェルサイユ宮殿といった  
有名な城はもちろん、「何、コレ!？」と  
驚くような城も。日本  
からは姫路城などが紹  
介されています。

ページ合間のコラム  
では、当時の歴史背景  
を知ることできます。



《児童書》『折り紙えほん』 高野 紀子/作

『3日間の物語』 日本児童文学者協会/編

『かわいい目のシカが害獣ってどうして?』 井上 雅央・金森 弘樹/監修

《一般書》『明るい子どもが育つ0歳から6歳までの魔法の言葉』 竹内 エリカ/著

『「昭和天皇実録」の謎を解く』 半藤 一利・保阪 正康ほか/著

『田園発 港行き自転車 上・下巻』 宮本 輝/著

### 《特集 戦後70年を考える》

2015年は戦後70年という節目の年です。

図書室では絵本・児童書を中心に、戦争につ  
いて考える特別コーナーを8月下旬まで設けます。

この機会に“戦争とは何だったのか”今一度考  
えてみてはいかがでしょうか。

### 【夏休み 真っ只中!】

夏休みの宿題・自由研究・読書感想文…。全部  
図書室で解決しちゃいましょう!

図書室では、工作・自由研究の本や、読書感想  
文にぴったりな本を用意しています。

ぜひご利用ください!

### 「絵本らんど・おはなしタイム」のお知らせ

総合文化センター(2F・図書室) 午前11時より

8月8日(土)

8月22日(土)

紙芝居『台風がきたぞ』

絵本『あおくときいろちゃん』

絵本『すいかのたび』

紙芝居『よいしょ よいしょ』

絵本『ねずみのかいすいよく』

絵本『ぶかぶか』

## 介護保険制度

### 知っていますか？

### 地域包括支援センターです

NO 315 保健師・歯科衛生士・栄養士です

#### ① 手続きの流れ

- ☆ 介護保険を申請します(本人・家族)
- ☆ 認定調査が行われます  
訪問調査+主治医意見書
- ☆ 要介護認定審査(1次判定+認定審査会)
- ※ コンピューターによる一次判定と主治医意見書をもとに  
保険・医療・福祉の専門家が審査します。



#### ② 認定結果が届きます

- 要介護度 —
- ☆ 要支援1・2 ⇒ 予防給付
- ☆ 要介護1~5 ⇒ 介護給付
- ☆ 非該当(自立) ⇒ 保険福祉サービス  
地域支援事業
- ※ 結果に異議がある場合は役場福祉保健課介護保険係へ…



#### ③ ケアプラン作成

- ☆ どんなサービスを利用するかケア  
マネージャーと相談しながらプラン  
を作ります
- ☆ サービス事業者と契約します
- ※ 施設入所を希望される方は、施設に直接申し込みをします。



#### ④ サービス利用

- ☆ 原則として費用の1割を負担します(一定以  
上所得のある方は2割)
- ☆ ケアプランに沿ってサービスを利用します
- ※ 要介護度によって利用できるサービスが異なる場合もあります

高齢者に関する様々な相談を受け付けています。介護や福祉、医療などに関すること、どこに相談したらよいか分からない心配事や悩みは、まず地域包括支援センターにご相談ください。

## 地域包括支援センター

☎ 62 - 2307

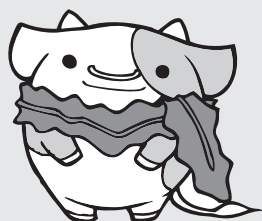
地域包括支援センターは町が運営している機関で、高齢者の皆様が住み慣れた町で安心して暮らしていただけるように、介護・福祉・健康・医療など、様々な面から高齢者やその家族を支えています。

また浜中町では、一般の高齢者を対象に各地区での健康教室や、健康づくりの場として『ハツラツ倶楽部わっはっは』を実施しています。



### みるこんからのお知らせ

### 小学6年生対象 二種混合予防接種



予防接種法に基づく定期接種として、二種混合(ジフテリア・破傷風)の予防接種を実施しています。対象となる方には、保護者様宛に予防接種券等をお送りしておりますので、同封の説明書をよく読んで接種されますようお願いいたします。

**対 象** 小学6年生及び前年度未接種の中学1年生  
※11歳以上13歳未満の方

**問合せ先** 役場福祉保健課健康推進係 ☎62-2307

# 浜中診療所からのお知らせ

## 【内科医師派遣診療について】

八月の北大第二内科医師派遣の診療日をお知らせいたします。

○ 八月二十二日(土) ～ 二十四日(月)

※ ただし、土・日曜日は、**急患(急病)のみ**の診療となりますので、来院される前に必ず電話連絡いただきますようお願いいたします。

## 【整形外科診療について】

市立総合病院の医師による、整形外科の診療日をお知らせいたします。

○ 九月八日(火) 十時～

※ 腰痛、肩痛、股関節痛で受診を希望される方は、予約が必要となります。また、医師の都合により診療日の変更となる場合がありますので、ご了承ください。

## 【診療所・歯科診療所の休診のお知らせ】

茶内診療所、浜中・茶内歯科診療所は左記の期間、休診いたします。

○ 八月十三日(木)～八月十六日(日)

※ なお、浜中診療所は休診せず、通常通り診療いたします。

## 【問合せ先】 浜中診療所 ☎六二一三三三三

## 俳句



親すずめ砂浴びの子に餌運び

酒井 梅子 (茶内)

月満ちて香り艶めく月見草

福沢 秋桜 (茶内)

## 短歌

一つ屋根の下に棲みつつ息と我の距離測りいつ星明りして

相原 睦子 (茶内)

昨年こその秋来る夏いかにと仕舞い置く作業着今年も着れる幸せ

松館スミ子 (貫人)

波しぶきびしゃびしゃ浴びて子供達短き夏を肌で感じつ

二瓶 晴子 (茶内第三)

札幌に貰われし犬里帰り野犬の子らら幸せならら

福沢 秋桜 (茶内)

## ひとのうごき

6月末現在(前月比)

- 人口：6,243人 (- 2)
- 男：3,045人 (- 4)
- 女：3,198人 (+ 2)
- 世帯数：2,482世帯 (- 2)



## おたんじょう

浜中桜西・飯部 由乃ちゃん(統さん)  
 霧多布西・上田倫太郎くん(真太郎さん)  
 新川東・上野 愛結ちゃん(智也さん)  
 浜中桜南・堀内 美穂ちゃん(勇生さん)  
 樽町・春木ひかりちゃん(達也さん)  
 浜中桜北・石井 蓮絆くん(豊二さん)



## おくやみ

暮婦別東・千葉 孝敏さん (73歳)  
 茶内緑・小椋 昭三さん (87歳)  
 茶内旭・和田 瑞穂さん (60歳)  
 茶内旭・和田 慶市さん (68歳)  
 霧多布西・田代 貞子さん (82歳)  
 茶内若葉・谷口チヤ子さん (78歳)  
 霧多布西・村松弥志男さん (86歳)  
 茶内基線・向井 清一さん (92歳)

# はまなか行事カレンダー（8月）

日	月	火	水	木	金	土
						1
2	3	4	5	6	7	8
9	10	11	12	13	14	15
16	17	18	19	20	21	22
23	24	25	26	27	28	29
30	31					

**●役場からの伝言板●**

・浜中町防災行政無線で放送した内容を確認したい場合は、『☎62-5333』へ電話してください。24時間以内の放送内容を聞くことができます。

**8月あそびのひろは日程**

毎週…月・火・水・金 9:00～12:00  
 (霧多布保育所内子育て支援センター)

毎週…月・火・水・金 14:30～16:30  
 (霧多布保育所内子育て支援センター)

毎週…※ 10:00～12:00  
 (茶内コミュニティセンター) ※コミセン使用時はお休み

●表下段は休業・休館のお知らせです。各記号は下記の施設と対応しております。

文…総合文化センター 体…総合体育館 農…農業者トレーニングセンター す…すくらむ 21  
M…MO-TTOかぜて 霧…霧多布湿原センター 勤…勤労青少年ホーム プ…町民温水プール