

令和元年度版

浜中町の水産概況



発刊にあたって

浜中町の漁業は、浜中湾や琵琶瀬湾など周辺海域約67kmに及ぶ海岸線、火散布沼や藻散布沼の湖沼、近海の寒暖の海流が交錯する沿岸漁場により、豊富な水産資源に恵まれて発展してきました。

しかし、近年の海洋環境の変化や外国漁船の操業活発化による資源低迷、消費者の「魚離れ」による魚価安、漁業環境の厳しさによる漁業就業者の減少や高齢化、未婚化により生産体制の脆弱化が進んでいます。

加えて、新型コロナウイルスの感染拡大が続き、国内外における旅行、外出やイベントなどの自粛で、水産物の流通や需要が減少し魚価安に拍車がかかるなど、漁業経営は厳しい状態が続いています。

こうした中で、浜中町沿岸の自然条件を活かした資源の増大、漁業の担い手育成、漁業経営安定政策、港湾・漁港など水産関連施設の整備・機能保全を進め、生産体制の確立を図っています。

資源の増大については、ウニの完全養殖や種苗放流、カキの養殖試験事業、海水温・塩分測定などを行っており、現在、全道各地から種苗を購入して放流や養殖を行っているウニについては、浜中産の種苗生産施設の必要性が高まっていることから、種苗生産センターの建設を進めています。

漁業の担い手育成については、後継者が知識・技術を習得するための支援を行い、平成29年度からは新規卒業者やUターン者を対象に漁業後継者就業交付金事業を開始しています。平成29年度は6名、平成30年度は10名、令和元年度は5名、合計21名が浜中町の「漁業の担い手」として新たな一歩を踏み出しました。

水産関連施設の整備・機能保全については、散布漁港の整備や各漁港の浚渫などの機能維持、町民の生命や財産を守るための防潮堤嵩上改良工事などを国や道に要望し実施しています。

また、新たな取り組みとして、浜中町の水産物のブランド化を図り、付加価値を高めるため浜中水産物振興協議会を設立いたしました。最初は、「浜中養殖うに」を地理的表示（GI）制度へ登録するための事業が進められています。

今回発刊した「浜中町の水産概況」は、水産業の現状と取り組みを収録しましたが、これからの水産振興の参考として活用されることを期待するところであり、今後とも、水産行政に対しご理解とご協力をいただきますようお願い申し上げます。

令和3年1月

浜中町長 松本 博

目次

1 浜中町の概況	3
(1) 地理・自然	3
(2) 人口及び世帯数の推移.....	3
(3) 産業別就業構造	4
(4) 漁村地区別世帯数及び人口	4
2 漁業生産	5
(1) 年度別生産高	5
(2) 魚種別生産高	6
(3) 主要魚種構成比	7
(4) 年度別こんぶ生産高.....	8
3 漁業権	9
(1) 海面共同漁業権(行使数)	9
(2) 海面区画漁業権(行使数)	10
(3) 内水面区画漁業権(行使数)	10
(4) さけ定置漁業権	10
(5) 内水面共同漁業権(行使数)	10
(6) 許可漁業等.....	11
(7) 魚種別漁期調べ.....	12
(8) 魚種別規格調べ.....	13
4 漁船・経営体	14
(1) 漁船勢力.....	14
(2) 年度別漁船勢力	14
(3) 主とする漁業種類別漁業経営体数.....	15
(4) 経営体階層別漁業経営体数.....	15
5 港勢	16
(1) 港勢概況.....	16
(2) 霧多布港湾施設整備現況	17
(3) 霧多布港湾整備年度別事業費.....	18
(4) 漁港主要施設現況	19
(5) 漁港整備関係事業実績状況	21
(6) 漁業集落環境整備事業	23
(7) 漁港環境整備事業	23
(8) 漁業集落排水事業基金造成事業	23
(9) 地域産業基盤整備事業(船揚場整備事業)	23
6 金融	24

- (1) 漁業近代化資金利子補給の現状..... 24
- (2) 産業振興資金貸付状況 25
- 7 水産振興施策** 26
 - (1) 沿岸漁場整備開発事業実績(昭和 57 年～) 26
 - (2) 北海道いきいき浜づくり事業..... 30
 - (3) 沿岸構造改善事業(平成元年～) 33
 - (4) 水産物流通加工拠点総合整備事業 34
 - (5) 大型漁礁設置事業(昭和 51 年～)..... 35
 - (6) 道水産物ブランド化推進事業..... 36
 - (7) 町有海産干場造成状況 36
 - (8) 昆布藻場岩盤清掃 37
 - (9) 災害復旧事業等 37
 - (10) 町単独補助事業実施状況 38
 - (11) 環境・生態系保全対策事業..... 44
 - (12) 水産多面的機能発揮対策事業 45
 - (13) 浜中町水産振興基金..... 47
 - (14) 浜中町漁業後継者就業交付金事業..... 47
- 8 漁業協同組合** 48
 - (1) 漁業協同組合の状況..... 48
 - (2) 年度別組合員数の推移..... 48
 - (3) 漁協販売事業 49
- 9 その他** 51
 - (1) 水産振興に関する団体 51
 - (2) 栽培漁業..... 52
 - (3) 津波防災ステーション 56
 - (4) 主要災害年次表(水産関係災害) 57
 - (5) 東日本大震災津波被害状況..... 58
 - (6) 浜中町水産のあゆみ 60



浜中養殖うに



浜中産カキ



浜中産アサリ

(3) 産業別就業構造

浜中町の産業別就業人口は減少傾向にあります。第1次産業は全体の50%を占め、釧路管内市町村で最も高い構成となっています。漁業就業者は水産資源の減少、魚価の低迷など厳しい経営環境の影響により、減少傾向にあり、後継者不足などが大きな課題となっています。

【産業別就業構造】

(単位:人, %)

区 分	平成 12 年		平成 17 年		平成 22 年		平成 27 年	
	総 数	構 成	総 数	構 成	総 数	総 数	総 数	構 成
総 数	4,490	100.0	4,280	100.0	4,018	100.0	3,745	100.0
第 1 次産業	2,335	52.0	2,233	52.2	2,042	50.8	1,887	50.4
漁 業	1,652	36.8	1,536	35.9	1,375	34.2	1,240	33.1
農 業	681	15.2	695	16.2	663	16.5	642	17.1
林 業	2	0.0	2	0.0	4	0.0	5	0.1
第 2 次産業	589	13.1	594	13.9	654	16.3	613	16.4
第 3 次産業	1,566	34.9	1,453	33.9	1,322	32.9	1,245	33.2

[資料:国勢調査]

(4) 漁村地区別世帯数及び人口

【地区別世帯数及び人口】

(単位:戸, 人, %)

地 区 名	世 帯 数	人 口			漁家世帯数	漁家率
		男	女	計		
霧多布一区	128	146	148	294	26	20.3
霧多布二区	41	35	36	71	2	4.9
霧多布三区	90	93	81	174	11	12.2
霧多布四区	116	103	113	216	13	11.2
水 取 場	48	66	57	123	16	33.3
湯 沸	42	54	57	111	26	61.9
暮 帰 別	209	221	214	435	18	8.6
新 川	123	135	133	268	36	29.3
仲 の 浜	46	60	61	121	29	63.0
琵琶瀬親陸	55	73	69	142	30	54.5
琵琶瀬共交	64	82	91	173	39	60.9
榊 町	67	95	85	180	44	65.7
奔 幌 戸	37	43	44	87	22	59.5
貫 人	24	35	32	67	15	62.5
恵 茶 人	14	17	20	37	5	35.7
渡 散 布	34	54	53	107	24	70.6
火 散 布	62	84	85	169	37	59.7
丸 山 散 布	74	103	91	194	53	71.6
藻 散 布	48	60	68	128	29	60.4
計	1,322	1,559	1,538	3,097	475	35.9

※法人は含みません

[資料:令和2年3月末の住民基本台帳, 各漁協調べ]

2 漁業生産

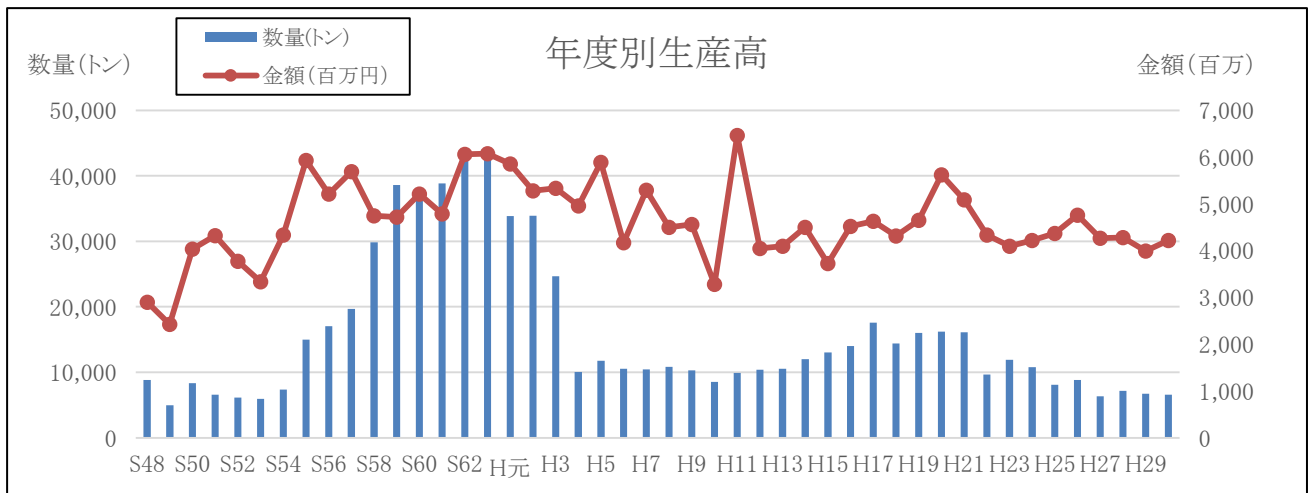
(1) 年度別生産高

数量は昭和 50 年代後半から平成 3 年までは、いわしの水揚げにより増加していました。その後は1万トン前後で推移していましたが、近年はさんま、さけ・ますの水揚げの動向により6千～8千トンで増減しています。平成 30 年については、たこの好調とウニの単価向上に支えられ金額が増となり 42 億円となりました。

年次別 (1～12月)	数量(トン)	金額(千円)	平均単価 (円/kg)
昭和 48 年	8,833	2,898,911	328
昭和 49 年	4,976	2,424,353	487
昭和 50 年	8,323	4,032,626	485
昭和 51 年	6,599	4,321,515	655
昭和 52 年	6,121	3,772,606	616
昭和 53 年	5,964	3,335,650	559
昭和 54 年	7,362	4,334,365	589
昭和 55 年	14,970	5,930,263	396
昭和 56 年	17,049	5,214,382	306
昭和 57 年	19,693	5,689,065	289
昭和 58 年	29,826	4,745,717	159
昭和 59 年	38,607	4,718,807	122
昭和 60 年	37,532	5,210,081	139
昭和 61 年	38,829	4,784,323	123
昭和 62 年	43,258	6,056,333	140
昭和 63 年	44,167	6,070,879	137
平成元年	33,832	5,851,915	173
平成 2 年	33,878	5,277,807	156
平成 3 年	24,658	5,335,352	216
平成 4 年	10,058	4,956,641	493
平成 5 年	11,752	5,887,134	501
平成 6 年	10,519	4,171,456	397
平成 7 年	10,439	5,293,584	507

年次別 (1～12月)	数量(トン)	金額(千円)	平均単価 (円/kg)
平成 8 年	10,844	4,502,440	415
平成 9 年	10,322	4,564,461	442
平成 10 年	8,557	3,284,756	384
平成 11 年	9,923	6,464,561	651
平成 12 年	10,418	4,048,695	389
平成 13 年	10,550	4,098,399	388
平成 14 年	12,016	4,498,843	374
平成 15 年	13,036	3,728,057	286
平成 16 年	14,022	4,523,728	323
平成 17 年	17,560	4,627,847	264
平成 18 年	14,408	4,312,442	299
平成 19 年	16,035	4,649,792	290
平成 20 年	16,202	5,621,577	347
平成 21 年	16,114	5,091,123	316
平成 22 年	9,653	4,336,435	449
平成 23 年	11,911	4,098,878	344
平成 24 年	10,807	4,218,037	390
平成 25 年	8,104	4,367,773	539
平成 26 年	8,850	4,758,068	538
平成 27 年	6,335	4,264,090	673
平成 28 年	7,151	4,280,053	599
平成 29 年	6,755	3,993,083	591
平成 30 年	6,565	4,217,885	642

[資料:北海道水産現勢]



(2)魚種別生産高

浜中町の平成 30 年度における魚種別生産高は、数量はいわし、金額はこんぶが最多となっています。さけ・さんまについては平成 29 年度に比べて漁獲がそれぞれ 42.2%増、47.6%増、金額がそれぞれ 22.4%増、1.4%減となりましたが、引き続き不漁となっています。やなぎだこは豊漁であり、前年に比べ漁獲が 39.5%増、金額が 55.4%増となりました。全体としては数量が減となったものの、金額は増となりました。

(単位:トン,千円)

区 分	平成 26 年		平成 27 年		平成 28 年		平成 29 年		平成 30 年	
	数 量	金 額	数 量	数 量	数 量	金 額	数 量	金 額	数 量	金 額
にしん	10	1,292	70	10,197	164	26,579	81	25,672	56	7,730
いわし	33	10,603	136	29,864	951	105,465	2,454	182,363	1507	92,254
さけ	1,078	606,191	658	409,225	879	570,613	223	238,469	317	291,922
ます	388	196,986	42	30,749	204	90,613	86	35,825	72	29,062
たら	193	53,190	304	136,515	96	46,471	211	97,855	301	105,604
すけとうだら	205	19,548	93	11,262	65	12,119	53	6,517	77	9,352
こまい	95	9,984	58	7,795	436	26,324	41	2,509	327	17,457
ほっけ	1	293	2	2,300	0	265	0	180	4	2,166
さば	12	3,028	3	726	0	32	3	560	1	290
さんま	2,923	314,131	722	209,437	676	142,721	233	51,832	344	51,105
かれい類	96	43,451	71	33,748	72	32,940	108	40,236	121	32,330
めぬけ	—	—	0	8	0	19	—	—	—	—
まぐろ	0	192	0	565	0	0	0	509	—	—
ぶり	15	6,296	5	2,700	18	6,410	27	4,878	19	6,731
ししゃも	6	8,424	3	5,977	4	6,072	4	6,074	5	8,111
はたはた	2	241	7	1,469	3	100	3	806	2	361
あいなめ	69	18,315	71	24,936	55	19,539	50	15,690	36	11,844
そい類	18	4,924	40	12,431	44	17,536	33	14,544	34	20,046
その他魚類	369	244,138	312	146,848	157	151,370	121	84,577	202	106,244
魚類計	5,514	1,541,227	2,600	1,076,752	2,600	1,255,187	3,729	809,097	3425	792,609
いか類	—	—	111	32,464	9	5,619	3	2,201	—	—
みずだこ	421	212,498	455	200,050	479	193,182	357	181,176	326	175,864
やなぎだこ	494	252,828	858	376,201	650	316,753	474	289,503	661	449,814
毛がに	91	185,061	82	204,598	73	216,182	28	125,442	31	136,679
花咲がに	39	23,320	64	35,908	62	25,418	43	17,932	63	25,780
その他かに	10	2,753	19	3,733	10	2,149	9	1,440	5	475
えぞばふんうに	22	413,882	18	371,672	18	411,478	20	525,038	24	614,803
ほっかいえび	6	23,265	9	34,091	6	18,683	3	18,609	3	15,854
水産動物計	1,081	1,113,606	1,616	1,258,717	1,308	1,189,466	939	1,161,343	1112	1,419,268
ほっき貝	287	95,693	279	106,012	313	123,499	296	132,255	309	105,163
かき	1	1,631	2	7,374	3	10,386	7	17,722	8	19,175
つぶ類	268	88,602	322	121,660	251	96,179	222	76,529	175	53,522
あさり	94	47,515	93	56,254	115	69,907	112	68,893	97	57,403
ばかがい	1	1,068	1	2,648	2	2,468	1	1,811	1	1,995
貝類計	651	234,509	698	294,090	682	302,559	639	297,517	592	237,601
こんぶ	1,604	1,868,726	1,423	1,634,530	1,338	1,532,841	1,448	1,725,125	1436	1,768,386
その他海藻類	—	—	—	—	—	—	—	—	0	20
海藻類計	1,604	1,868,726	1,423	1,634,530	1,338	1,532,841	1,448	1,725,125	1,436	1,768,406
合計	8,850	4,758,068	6,335	4,264,090	7,151	4,280,053	6,755	3,993,083	6,565	4,217,885

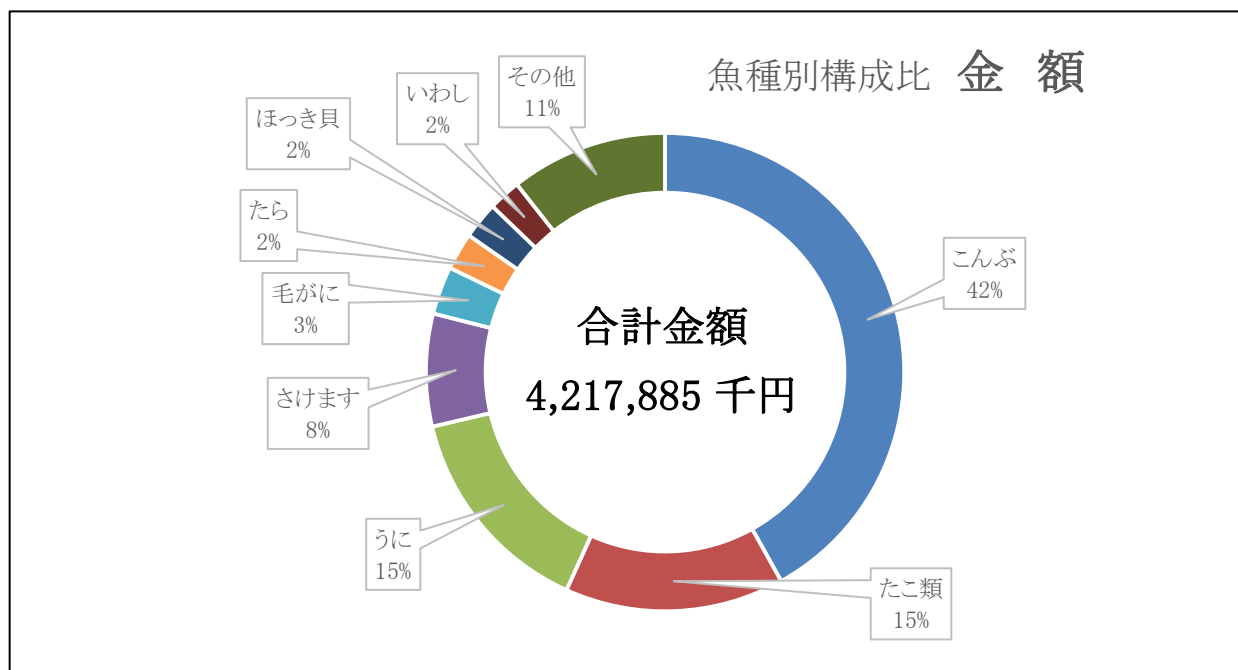
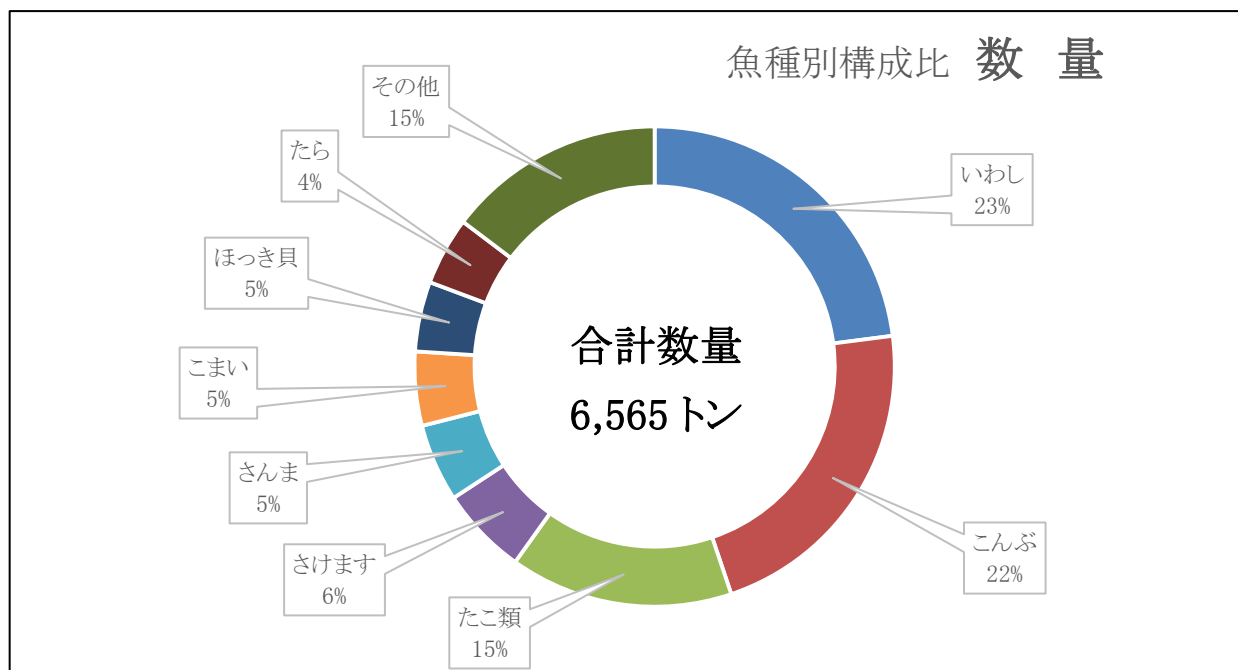
[資料:北海道水産現勢]

※表示単位(トン・千円)未満の端数を四捨五入したため、合計欄の数値と内訳の計は必ずしも一致しません。

※表示単位の数値は「0」で表示しています。

※カキ、ウニはむき身換算、海藻類は乾燥重量表示(換算歩留まり、カキ 25%、ウニ 15%、海藻 20%)としています。

(3) 主要魚種構成比



タコ荷揚げ



昆布の集荷

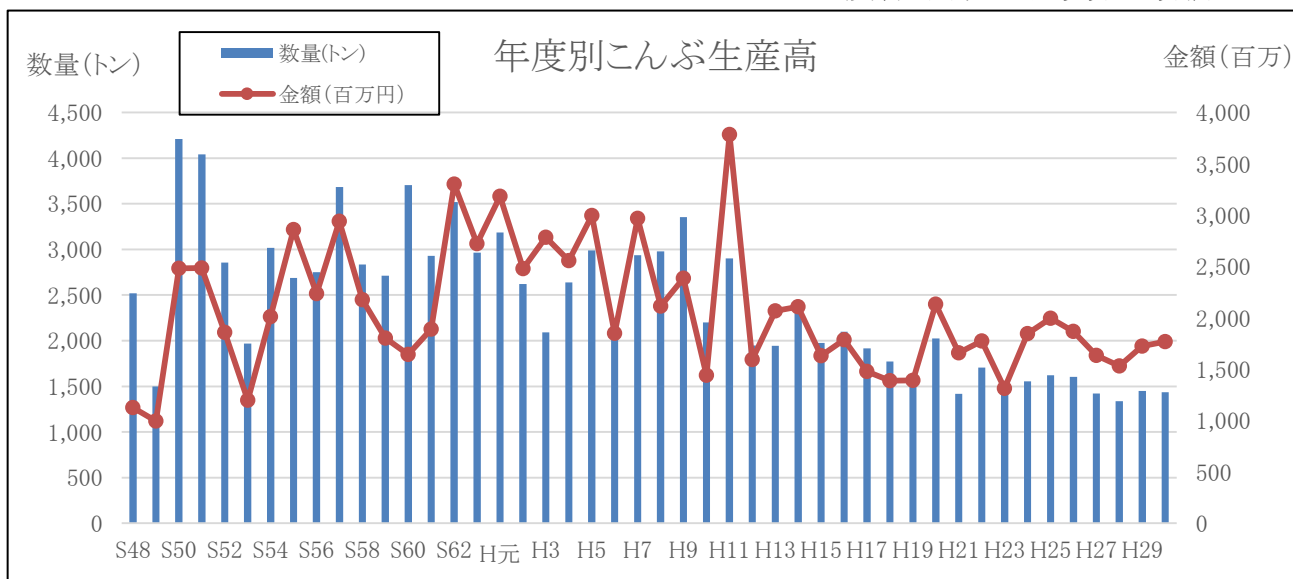
(4) 年度別こんぶ生産高

数量は台風等の影響により年度間の変動は大きいものの、着業戸数の減少に伴い全体的な数量は減少傾向に推移しています。平成30年の数量についてはほぼ横ばいですが、平均単価が上昇しています。

年次別 (1~12月)	着業戸数 (人)	数量 (トン)	金額 (千円)	平均単価 (円/kg)
昭和48年		2520	1,124,750	
昭和49年		1,500	995,650	664
昭和50年	700	4,210	2,482,700	590
昭和51年		4,040	2,485,400	615
昭和52年		2,856	1,858,900	651
昭和53年	698	1,970	1,199,300	609
昭和54年	695	3,016	2,010,240	667
昭和55年	701	2,689	2,858,271	1,063
昭和56年	702	2,750	2,236,064	813
昭和57年	702	3,682	2,940,460	799
昭和58年	702	2,834	2,176,882	768
昭和59年	699	2,713	1,802,726	664
昭和60年	698	3,704	1,644,600	444
昭和61年	690	2,930	1,891,000	645
昭和62年	693	3,520	3,303,500	938
昭和63年	692	2,965	2,720,950	918
平成元年	692	3,185	3,185,005	1,000
平成2年	675	2,620	2,478,180	946
平成3年	675	2,090	2,783,061	1,332
平成4年	678	2,638	2,555,638	969
平成5年	660	2,990	2,996,323	1,002
平成6年	665	2,197	1,849,304	842
平成7年	653	2,937	2,968,204	1,011

年次別 (1~12月)	着業戸数 (人)	数量 (トン)	金額 (千円)	平均単価 (円/kg)
平成8年	642	2,980	2,115,499	710
平成9年	605	3,353	2,386,450	712
平成10年	581	2,199	1,441,299	655
平成11年	574	2,900	3,786,700	1,306
平成12年	575	1,948	1,592,592	818
平成13年	571	1,944	2,066,919	1,063
平成14年	563	2,369	2,109,250	890
平成15年	553	1,974	1,631,124	826
平成16年	555	2,098	1,786,499	852
平成17年	535	1,915	1,480,013	773
平成18年	523	1,771	1,386,892	783
平成19年	507	1,545	1,390,419	900
平成20年	495	2,026	2,132,903	1,053
平成21年	493	1,418	1,659,304	1,170
平成22年	488	1,707	1,775,489	1,040
平成23年	480	1,468	1,312,894	894
平成24年	469	1,555	1,845,870	1,187
平成25年	461	1,622	1,995,644	1,230
平成26年	456	1,604	1,868,726	1,165
平成27年	457	1,423	1,634,530	1,149
平成28年	455	1,338	1,532,841	1,146
平成29年	448	1,448	1,725,125	1,191
平成30年	446	1,436	1,768,386	1,231

[資料:北海道水産現勢・港勢調査ほか]



3 漁業権

(1) 海面共同漁業権(行使数)

平成 30 年 3 月 31 日現在

漁業権番号	漁業権者	種類	漁業名称	浜中漁協	散布漁協	合計
釧海共 第1号 釧海共 第2号	浜中漁業 協同組合	第1種	ぎんなんそう	1	0	0
			こんぶ (棹前こんぶ)	295	133	428
			(成こんぶ)	309	136	445
			(汲みこんぶ)	106	85	191
			(拾いこんぶ)	198	56	254
			のり	0	0	0
			ふのり	9	6	15
			あさり	22		22
	散布漁業 協同組合		おおのがい (けた網)	28		28
			(鎌堀)	48		48
			おおみぞがい(けた網)	28		28
			(鎌堀)	48		48
			さらがい (けた網)	28	0	28
			(鎌堀)	48		48
			つぶ	0	8	8
			ほたてがい	0		0
釧海共 第7号 釧海共 第8号	浜中漁業 協同組合	第2種	ちか・こまい・はたはた小型定置網	20	5	25
			ます小型定期網	0	0	0
			かれい刺し網	50	11	61
			(浜中湾外)	3		3
			かすべ刺し網	50	0	50
	(浜中湾外)		3		3	
	散布漁業 協同組合		にしん刺し網	3	3	6
			かじか・わらずか刺し網	50	2	52
			(浜中湾外)	3		3
			きゅうりうお・ちか・ししゃも刺し網	40	0	40
こまい・はたはた刺し網		68	11	79		
第3種	ほつけ・こまい刺し網	0	3	3		
	こまい・ちか氷下待網	1		1		
	きゅうりうお・こまい・ちか地びき網	2		2		
(腰曳)	3		3			
釧海共 第13号 釧海共 第14号	浜中漁業 協同組合	第2種	かれい刺し網	3	1	4
			かすべ刺し網	3	0	3
			にしん刺し網	1	1	2
	散布漁業 協同組合		かじか・わらずか刺し網	3	0	3
			きゅうりうお・ちか・ししゃも刺し網	46	0	46
			こまい・はたはた刺し網	68	1	69
			ほつけ・こまい刺し網	0	12	12
釧海共 第19号	浜中漁業 協同組合 散布漁業 協同組合	第2種	にしん刺し網	1	5	6

(2)海面区画漁業権(行使数)

平成30年3月31日現在

漁業権番号	漁業権者	種類	漁業名称	浜中漁協	散布漁協	合計
浜中海区 第1号	浜中漁業 協同組合	第1種	こんぶ養殖業	76		76
			わかめ養殖業	0		0
			うに養殖業	114		114
浜中海区 第2号	浜中漁業 協同組合	第1種	こんぶ養殖業	96		96
			わかめ養殖業	0		0
			うに養殖業	48		48

(3)内水面区画漁業権(行使数)

平成30年3月31日現在

漁業権番号	漁業権者	種類	漁業名称	浜中漁協	散布漁協	合計
釧内区 第1号	散布漁業 協同組合	第1種	うに養殖業		14	14
			かき養殖業		8	8

(4)さけ定置漁業権

平成29年12月31日現在

区分	漁業種類	浜中漁協	散布漁協	合計
定置漁業	さけ定置網漁業	6	4	10

(5)内水面共同漁業権(行使数)

平成30年3月31日現在

漁業権番号	漁業権者	種類	漁業名称	浜中漁協	散布漁協	合計
釧内共 第6号 藻散布沼	散布漁業 協同組合	第5種	かれい(刺し網)		19	19
			ちか(刺網、氷下待網)		1	1
			くりがに(かご)		15	15
		第1種	あさり		69	69
釧内共 第7号 火散布沼	散布漁業 協同組合	第5種	かれい(刺し網)		19	19
			ちか(刺網、氷下待網)		1	1
			くりがに(かご)		15	15
		第1種	あさり		69	69
釧内共 第8号 暮帰別沼	浜中漁業 協同組合	第1種	あさり	22		22

〔資料:釧路の水産〕

(6) 許可漁業等

平成 30 年 12 月 31 日現在

許可権者	漁業種類		許可件数			
			浜中漁協	散布漁協	計	
大臣許可	北太平洋さんま(10トン以上)		2	-	2	
知事許可	太平洋小型さけ・ます流し網		6	2	8	
	太平洋小型さけ・ます流し網(ロシア水域)		-	-	-	
	かにかご(けがに)		10	8	18	
	かにかご(はなさきがに)		25	2	27	
	すけとうだら固定式刺し網		10トン以上	1	-	1
			10トン未満	11	8	19
	小型さけますはえ縄(秋さけ)		1	1	2	
	いるか突棒		2	1	3	
	つぶかご		14	18	32	
	かれい固定式刺し網		21	9	30	
	たら固定式刺し網		16	15	31	
	めぬけ固定式刺し網		1	-	1	
	たこ空釣りなわ		10	5	15	
	さんま(えりも以東)		流し網	6	13	19
			棒受網	9	4	13
	さんま棒受網(オホーツク海域)		7	4	11	
	小型いかつり(30トン未満)		20	8	28	
	小型機船底びき網(ほっき)		28	-	28	
	機船船びき網(ちか)		-	19	19	
	潜水器(うに)		2	1	3	
	はえ縄(めぬけ)		2	-	2	
かご(あいなめ)		44	37	81		
海区	まいわしたもすくい網		4	4	8	
道外許可	岩手県さんま棒受網		4	1	5	
	岩手県いるか突棒		1	1	2	
	宮城県いるか突棒		1	-	1	

〔資料:釧路の水産〕

(7)魚種別漁期調べ

平成31年1月～令和元年12月

魚種	漁法	1月	2月	3月	4月	5月	6月	7月	8月	9月	10月	11月	12月	漁期
小型さけ	流し網				■	■	■							4/10～6/25
さけ	定置網					■	■	■	■	■	■	■		春 4/30～7/31 秋 9/4～11/18 春 5/10～8/3 秋 9/3～11/12
秋さけ	はえ縄										■	■		10/29～11/12 10/5～11/12
たら	刺し網										■	■	■	10/4～11/29 10/4～12/18
かれい	刺し網										■	■	■	11/9～12/14 10/18～12/18
すけとうら	刺し網	■	■	■	■									2011年以降操業実績なし 1/8～3/11
ほっけ	刺し網	■	■	■	■				■	■	■	■	■	2012年以降操業実績なし 1/1～3/3 8/3～12/31
さんま	刺し網													2014年以降操業実績なし
	棒受網							■	■	■	■	■		7/11～9/30 7/11～10/10
たこ	空釣り	■	■	■	■							■	■	1/8～3/31 11/1～12/25
	なわ	■	■	■	■							■	■	1/1～3/20 11/1～12/31
花咲がに	かにかご				■	■	■	■	■					3/29～8/10 (5月休漁) 3/27～8/11 (5月休漁)
毛がに	かにかご	■	■	■	■	■								1/20～4/23 1/20～4/27
	かにかご	■	■	■	■	■						■	■	1/8～3/31 11/1～12/25 1/1～2/20 10/1～12/31
うに	潜水器	■	■	■	■						■	■	■	1/4～3/31 9/5～12/17 1/4～3/19 9/10～12/31
	養殖	■	■	■	■					■	■	■	■	1/4～3/19 9/10～12/31
ほっかいび	かご								■					8/2～8/17
ほっき	桁曳			■	■	■	■					■		春 3/18～5/17 秋 10/17～11/11
	手掘				■	■	■							4/22～6/7
つぶかご	かご					■	■	■	■					5/8～8/5 6/5～8/8
	かご					■	■	■	■					3/7～4/24 3/3～4/17
あさり	手掘			■	■	■								3/7～4/24 3/3～4/17
	機械掘	■	■	■	■							■	■	1/1～3/15 11/13～12/31
かき	養殖							■	■	■	■	■	■	7/13～12/21 6/27～7/6
こんぶ	かぎ採							■	■	■	■	■		棹 沖出なし 成 7/7～10/2 棹 6/10～6/25 成 7/14～10/10
	ねじり									■	■	■		8/17～10/2 8/20～10/10
	ねじり													
魚種	漁法	1月	2月	3月	4月	5月	6月	7月	8月	9月	10月	11月	12月	漁期

■ … 浜中 ■ … 散布

(8) 漁種別規格調べ

品名	規格	基準サイズ・重量	
		浜中漁協	散布漁協
ババ カレイ	大	38cm以上	-
	中	32cm以上	-
	小	22cm以上	-
真カレイ	大	36cm以上	-
	中	30cm以上	-
	小	22cm以上	-
黒頭 カレイ	特大	1.6kg以上	-
	大	36cm以上	-
	中	30cm以上	-
	小	25cm以上	-
砂カレイ	大	22cm以上	-
マツカワ (タンタカ)	大	3.0kg以上	-
	中	1.6kg以上	-
	小	0.8kg以上	-
大兵		(35cm以上)	-
	特大	5.0kg以上	-
	大	3.0kg以上	-
	中	1.6kg以上	-
	小	0.8kg以上	-
油子	小小	0.8kg未満	-
	特大	1.2kg以上	1201g以上
	大	800g以上	801g~1200g
	中	500g以上	501g~800g
ほっけ	特大	501g以上	501g以上
	大	451g~500g	451g~500g
	中	401g~450g	401g~450g
青ゾイ	小	351g~400g	351g~400g
	特大	-	2001g以上
	大	1501g以上	1501g~2000g
	中	801g~1500g	1001g~1500g
	小	451g~800g	1000g未満
	小小	450g以下	-
シマゾイ	大	351g以上	501g以上
	中	-	351g~500g
	小	201g~350g	251g~350g
	小小	200g以下	250g以下
柳舞	大	501g以上	501g以上
	中	-	351g~500g
	小	351g~500g	251g~350g
	小小	350g以下	250g以下
ガヤ	大	501g以上	-
	小	351g~500g	-
	小小	350g以下	-
春さけ	特大	5kg以上	-
	特大	4kg以上	-
	大	3kg以上	-
	中	2kg以上	-
	小	1kg以上	-
	P	1kg未満	-
青マス	A品	1kg以上	-
	P	1kg未満	-

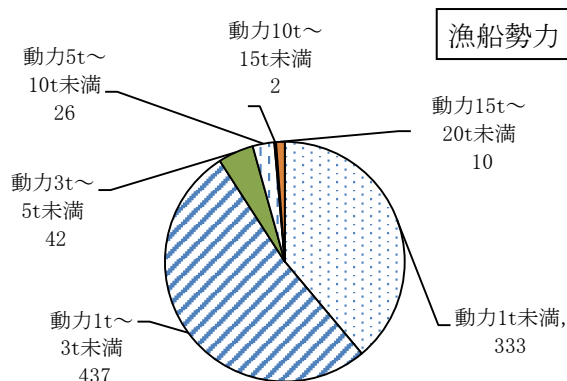
品名	規格	基準サイズ・重量	
		浜中漁協	散布漁協
ハタハタ	大	70g 以上の子持ち	-
	中	55g~69g の子持ち	-
		55g 未満の子持ち	-
	子抜	大・中の子抜け	-
	オス	大・中・小のオス	-
タラ	1尾入	1尾 10kg以上	7.5kg以上
	2尾入	1尾 6kg以上	6.5kg~7kg
	3尾入	1尾 5kg以上	5.5kg~6kg
	4尾入	1尾 4kg以上	4.5kg~5kg
	5尾入	1尾 3kg以上	3.5kg~4kg
	6尾入	1尾 2kg以上	2.5kg~3kg
	7尾入	-	2kg~2.5kg
	8尾入	-	1.5kg~2kg
	10尾入	-	1kg~1.5kg
	ポンタラ		1尾 1kg~2kg以下
ピンタラ		1尾 1kg未満	700g未満
毛ガニ	特大	900g以上のA品	-
	大中	甲長 9cm以上	-
	小	甲長 8cm以上	-
花咲カニ	A	9cm以上の堅がに	-
	B	8.5cm以上	-
	メスA	11cm以上	-
しまえび	特大	20尾以内で 550g	-
	大	26尾以内で 550g	-
	中	32尾以内で 550g	-
灯台ツブ 毛ツブ	大	8cm以上	8cm以上
	中小	5.8cm以上	5.8cm以上
	大	8cm以上	8cm以上
	中	6cm以上	
砂ツブ	大中混	5.5cm以上	
真ツブ	大	250g以上	250g以上
	中	150g以上~250g未満	150g以上
	小	100g以上~150g未満	80g以上
ほっき (桁網)	大	殻長 10cm以上	-
	中	殻長 9cm以上	-
	小	殻長 8.5cm以上	-
	老貝	-	-
あさり	特大	6cm以上	-
	大	5cm~6cm	-
	中	4.5cm~5cm	-
たこ	B品	足もげ 2本まで	-
	C品	足もげ 3本以上	-
丸助	特大	10kg以上	-
	大	8kg以上	-
	中	5kg以上	-
	小	3kg以上	-
	P	3kg未満	-
本マス	大	3kg以上	-
	中	2kg以上	-
	小	1kg以上	-
	P	1kg未満	-

4 漁船・経営体

(1) 漁船勢力

トシ数		浜中漁協	散布漁協	合計
動力船	0～0.99	229	104	333
	1～2.99	255	190	445
	3～4.99	27	14	41
	5～9.99	11	14	25
	10～14.99	2	0	2
	15～19.99	5	5	10
無動力船	0～0.99	0	0	0
	1～2.99	0	0	0
	3～4.99	0	0	0
合計		529	327	856

平成 30 年 12 月 31 日現在



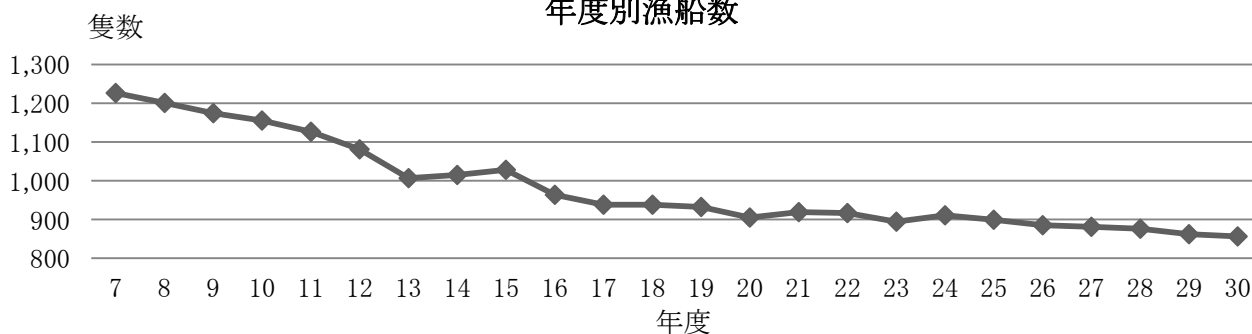
(2) 年度別漁船勢力

(単位: 隻)

年度	総隻数	0～0.99t	1～2.99t	3～4.99t	5～9.99t	10～14.99t	15～19.99t	20t～	無動力
H7	1,226	301	802	78	25	2	17	0	1
H8	1,201	321	760	76	24	3	16	0	1
H9	1,174	326	730	75	24	2	16	0	1
H10	1,155	326	711	75	24	3	15	0	1
H11	1,126	336	667	80	24	3	15	0	1
H12	1,081	339	627	80	24	0	9	0	2
H13	1,007	332	567	75	22	0	9	0	2
H14	1,015	338	570	74	22	0	9	0	2
H15	1,028	345	567	67	36	0	11	0	2
H16	964	350	508	62	31	1	11	0	1
H17	938	356	478	61	30	2	10	0	1
H18	938	362	472	59	30	2	12	0	1
H19	932	362	467	57	32	2	11	0	1
H20	905	356	452	53	30	0	13	0	1
H21	919	355	465	52	33	0	13	0	1
H22	917	355	467	50	31	0	13	0	1
H23	894	342	459	48	32	2	11	0	0
H24	911	358	459	47	33	2	12	0	0
H25	899	359	451	45	31	0	13	0	0
H26	885	363	435	45	29	0	13	0	0
H27	881	361	438	43	27	0	12	0	0
H28	876	359	435	44	26	0	12	0	0
H29	862	345	437	42	26	2	10	0	0
H30	856	333	445	41	25	2	10	0	0

[資料: 釧路の水産]

年度別漁船数



(3)主とする漁業種類別漁業経営体数

年	地区名	計	底びき網	さけます流し網	その他の刺網	さんま棒受網	大型さけ定置網	小型定置網	はえ縄	沿岸いか釣	潜水器漁業	採貝※1	採藻	その他の漁業	海面養殖
1998 (平成 10)	計	636	33	10	11	17	3	—	19	—	—	10	513	19	1
	浜中	466	33	9	7	8	1	—	14	—	—	3	376	14	1
	散布	170	—	1	4	9	2	—	5	—	—	7	137	5	—
2003 (平成 15)	計	586	2	2	25	22	4	1	5	1	1	5	494	24	—
	浜中	422	2	2	18	17	1	1	1	1	1	4	356	18	—
	散布	164	—	—	7	5	3	—	4	—	—	1	138	6	—
2008 (平成 20)	計	528	—	7	7	15	6	—	7	3	5	—	449	18	11
	浜中	377	—	7	2	9	2	—	2	3	3	—	326	14	9
	散布	151	—	—	5	6	4	—	5	—	2	—	123	4	2
2013 (平成 25)	計	479	—	4	4	13	6	—	7	5	4	—	398	22	16
	浜中	337	—	4	—	8	2	—	3	5	2	—	286	15	12
	散布	142	—	—	4	5	4	—	4	—	2	—	112	7	4
2018 (平成 30)	計	393	—	1	11	1	9	—	12	—	5	—	319	11	24
	浜中	262	—	—	3	—	4	—	4	—	3	—	222	5	17
	散布	131	—	1	8	1	5	—	8	—	2	—	97	6	7

※1 2008 年から【採貝・採藻】に表示変更

[資料:漁業センサス]

(4)経営体階層別漁業経営体数

年	地区名	計	船外機付漁船	1トン未満	1~3トン	3~5トン	5~10トン	10~20トン	20~100トン	さけ定置網	小型定置網	昆布類養殖	わかめ類養殖	その他水産動物養殖	漁船非使用
1998 (平成 10)	計	636	—	471	74	69	14	3	1	3	—	—	1	—	—
	浜中	466	—	343	61	49	8	2	1	1	—	—	1	—	—
	散布	170	—	128	13	20	6	1	—	2	—	—	—	—	—
2003 (平成 15)	計	586	—	437	46	61	32	4	1	4	1	—	—	—	—
	浜中	422	—	318	36	42	21	2	1	1	1	—	—	—	—
	散布	164	—	119	10	19	11	2	—	3	—	—	—	—	—
2008 (平成 20)	計	528	390	3	36	52	23	3	3	6	—	3	—	8	1
	浜中	377	282	3	25	36	14	2	3	2	—	2	—	7	1
	散布	151	108	—	11	16	9	1	—	4	—	1	—	1	—
2013 (平成 25)	計	479	374	1	13	39	21	6	1	6	—	—	—	16	2
	浜中	337	272	—	7	28	11	4	1	2	—	—	—	12	—
	散布	142	102	1	6	11	10	2	—	4	—	—	—	4	2
2018 (平成 30)	計	393	301	—	10	21	22	2	1	9	—	—	—	24	3
	浜中	262	205	—	6	17	7	2	1	4	—	—	—	17	3
	散布	131	96	—	4	4	15	—	—	5	—	—	—	7	—

[資料:漁業センサス]

5 港勢

(1) 港勢概況

港湾(漁港)名	種別	指定年月日
霧多布港湾	地方港湾	昭和 24 年 4 月 15 日
散布漁港	第 2 種	平成 24 年 12 月 21 日
散布漁港(藻散布地区)	第 2 種	平成 24 年 12 月 21 日
散布漁港(渡散布地区)	第 2 種	平成 24 年 12 月 21 日
琵琶瀬漁港	第 1 種	昭和 29 年 7 月 12 日
榊町漁港	第 1 種	昭和 57 年 10 月 8 日
浜中(釧路)漁港(奔幌戸地区)	第 1 種	平成 27 年 2 月 6 日
浜中(釧路)漁港(貫人地区)	第 1 種	平成 27 年 2 月 6 日

平成 30 年 1 月 1 日～12 月 31 日

項目		散布漁港	琵琶瀬漁港	榊町漁港	浜中(釧路)漁港	霧多布港湾	
人口(人)		621	468	192	191	1799	
組合員数(人)		145	99	44	45	152	
漁船数	動力漁船(隻)	311	183	66	59	225	
	無動力漁船(隻)	-	-	-	-	-	
	計(隻)	311	183	66	59	225	
陸揚量	魚類(t)	752.4	179.7	166.5	35.6	2787.9	
	水産動物(t)	287.8	36.0	22.9	10.1	882.2	
	貝類(t)	352.2	13.1	0	0	392.7	
	海藻類(t)	2600.0	1358.9	605.0	664.7	1144.4	
	計(t)	3992.4	1587.7	794.4	710.4	5207.2	
揚金額(百万円)		1438	470	241	173	1805	
出荷先別数量	道外向(t)	-	-	-	-	X	
	道内向(t)	1391.6	228.8	121.0	45.7		
	漁港地区内向(t)	2600.8	1358.9	673.4	664.7		
	漁港地区内向	生鮮食用向(t)	2600.8	1358.9	673.4		664.7
		加工向(t)	-	-	-		-
	地区内向	冷凍冷蔵向(t)	-	-	-		-
		飼料向(t)	-	-	-		-
	内訳	その他向(t)	-	-	-		-

[資料: 港勢調査ほか]



サンマ漁船



昆布船



サケ定置船

(2)霧多布港湾施設整備現況

令和2年3月31日現在

種類	施設名	延長	水深
係留施設	-5.0 m 岸壁	取付 25.93 70.0 m	-5.0 m
	西-5.0 m 岸壁	取付 10.02 192.53 m	-5.0 m
	-2.0 m 物揚場	156.94 m	-2.0 m
	本町地区-4.0 m 物揚場	取付 20 270.50 m	-4.0 m
	東-4.0 m 物揚場	取付 5 150.00 m	-4.0 m
	北-2.0 m 物揚場	取付 5 150.00 m	-2.0 m
	琵琶瀬湾西物揚場	250.06 m	-2.5 m
	本町地区-3.0 mm物揚場	283.79 m	-3.0 m
	琵琶瀬湾東-2.5 m 物揚場	249.33 m	-2.5 m
	琵琶瀬湾第2東-2.5 m 物揚場	294.07 m	-2.5 m
	本町地区西-3.5 m 物揚場	取付 3.5 186.50 m	-3.5 m
	本町地区東-3.5 m 物揚場	144.38 m	-3.5 m
	暮帰別地区-1.5 m 物揚場(左岸)	110.50 m	-1.5 m
	暮帰別地区-1.5 m 物揚場(右岸)	122.50 m	-1.5 m
	第一船揚場	取付 20 80.00 m	-2.0 m
	第二船揚場	取付 70 200.00 m	-3.0 m
暮帰別地区船揚場	32.00 m	-1.5 m	

種類	施設名	面積
荷捌施設	中央地区荷捌地	7,889.7 m ²
	荷捌地	1,919.00 m ²
	本町地区公共荷捌地	13,308.85 m ²
	埠頭用地	83,137.00 m ²
	琵琶瀬湾東地区荷捌地	18,147.54 m ²
	琵琶瀬湾第2東地区荷捌地	21,825.05 m ²

種類	施設名	延長
臨港交通施設	中央地区臨港道路	7,352.09 m ²
	船溜地区臨港道路	1,680.52 m ²
	本町地区臨港道路	13,398.17 m ²
	琵琶瀬湾道路	15,817.61 m ²
	琵琶瀬湾東地区臨港道路	7,971.18 m ²
	琵琶瀬湾西地区臨港道路	1,775.40 m ²

種類	施設名	整備延長
外郭施設	東防波堤	157.90 m
	西防波堤	22.84 m
	北防波堤	1,370.35 m
	琵琶瀬湾西防波堤	445.00 m
	琵琶瀬湾東防波堤	755.08 m
	琵琶瀬湾西船溜防波堤	60.00 m
	琵琶瀬湾東船溜防波堤	60.00 m
	中防波堤	100.44 m
	琵琶瀬湾防波堤第2内東	60.02 m
	本町西防波堤	217.64 m
	本町東防波堤	162.70 m
	東防波堤基部護岸	65.85 m
	東護岸	82.40 m
	本町地区護岸	82.51 m
	東防波護岸	180.0 m
	北護岸	19.68 m
	琵琶瀬湾航路護岸	225.10 m
	琵琶瀬湾航路護岸東	130.36 m
	琵琶瀬湾航路護岸第2東	140.09 m
	琵琶瀬湾第2東地区荷捌地護岸	151.51 m
	琵琶瀬湾西防波護岸	225.00 m
暮帰別地区航路護岸(左岸)	280.09 m	
暮帰別地区航路護岸(右岸)	228.40 m	
防砂堤	148.58 m	

種類	施設名	規模
漁船役務用施設	港湾漁船捲揚施設	20 t 未満船

種類	施設名	整備数量
水域施設	本港地区航路(-5.0 m)	5,000.00 m ²
	本港地区泊地(-2.0 m)	9,300.00 m ²
	本港地区泊地(-3.0 m)	39,700.00 m ²
	本港地区泊地(-4.0 m)	26,300.00 m ²
	本港泊地(-5.0 m)	31,100.00 m ²
本港泊地(-2.5 m)	16,500.00 m ²	

[資料:港湾台帳]

(3) 霧多布港湾整備年度別事業費

(単位:千円)

年度	総事業費	うち町負担額
S22	1,300	
S23	3,950	
S24	4,000	
S25	5,000	
S26	5,300	
S27	7,300	
S28	1,100	
S29	4,500	
S30	10,000	1,411
S31	10,500	1,379
S32	11,500	900
S33	13,000	476
S34	16,890	844
S35	18,000	3,184
災(国)	4,806	
S36	20,000	1,200
S37	22,000	2,354
S38	23,500	750
S39	28,700	1,100
災(国)	1,700	
S40	35,400	4,325
災(国)	19,910	
S41	45,000	50
S42	50,000	450
S43	55,000	5,225
S44	63,500	7,000
S45	105,600	7,750
S46		
S47		
S48	68,340	3,417
S49	152,160	33,588
起債	29,000	
S50	150,260	36,157
S51	150,240	7,512
S52	200,420	10,021
S53	235,740	11,787
単独	1,450	
S54	326,140	55,919
起債	29,000	
S55	354,740	17,737
S56	35,400	118,692
S57	451,400	76,030
S58	452,520	62,250
S59	537,564	84,260
S60	547,510	107,349
S61	547,488	109,146
S62	768,316	198,702
S63	711,525	173,484

年度	総事業費	うち町負担額
H 元	704,655	193,378
H2	711,054	259,988
H3	849,391	223,052
H4	853,849	213,277
H5	426,540	127,311
災(国)	891,022	73,064
H6	574,228	172,454
災(国)	4,549,258	59,141
H7	131,971	24,478
災(国)	130,944	1,703
H8	667,420	107,534
H9	599,184	147,476
H10	547,909	135,534
H11	522,362	129,228
H12	613,195	162,528
H13	464,356	136,867
H14	604,454	153,552
H15	527,530	139,366
災(国)	370,438	55,937
H16	412,553	98,712
H17	425,392	82,340
H18	204,561	49,136
災(国)	11,745	2,349
H19	319,640	47,946
H20	301,620	48,856
H21	463,280	76,622
H22	148,002	28,698
H23	75,000	7,035
災(国)	485,704	35,456
災(町)	345,726	25,240
H24	350,000	58,000
災(町)	86,432	6,313
H25	75,000	16,750
H26	82,650	21,500
H27	75,350	18,700
H28	70,000	13,800
H29	70,000	15,450
H30	70,000	15,450
R 元	75,220	14,990

合計	18,267,169	4,084,457
起債	58,000	
単独	1,450	
災害復旧(国)	6,465,527	227,650
(町)	432,158	31,553

(4) 漁港主要施設現況

令和2年3月31日現在

区 分		散布漁港 (藻散布・渡散布分区含む)	琵琶瀬漁港	榊町漁港	浜中(釧路)漁港 (奔幌戸・貫人地区)	
基本施設	外郭施設	防波堤	1,265.9 m	802.5 m	701.9 m	903.7 m
		防砂堤	812.0 m			
		防潮堤	382.0 m	2,095.0 m		768.0 m
		導流堤	101.2 m			
		護岸	2,281.7 m	1,463.0 m	540.0 m	485.3 m
		堤防				
		突堤	50.8 m		380.1 m	20.0 m
		胸壁				
		水門		47.0 m		10.7 m
	係留施設	岸壁				
		物揚場	2,176.7 m	1,172.0 m	284.3 m	279.8 m
		船揚場	275.0 m	100.0 m	123.0 m	171.1 m
		棧橋				
		係船浮標				
	水域施設	航路	本港 -3.0 m 3,530 m ²			
			分港 -2.5 m 8,220 m ²			
			分港 -2.0 m 4,660 m ²			
		泊地	本港 -3.0 m 1,250.0 m ²	-2.0 m 34,290.0 m ²	-2.0 m 31,180.0 m ²	-2.0 m 7,390.0 m ²
			本港 -2.5 m 4,020.0 m ²		-2.5m 20,030.0 m ²	
			本港 -2.0 m 17,810.0 m ²			
分港 -2.0 m 2,320.0 m ²						
分港 -1.5 m 1,305.0 m ²						
分港 -1.0 m 11,000.0 m ²						
分港 -0.5 m 5,510.0 m ²						
機能施設			輸送道路	4,103.5 m	3,887.4 m	1,174.9 m
航行	航路標識	7 基	2 基	2 基	6 基	
用地	敷地					
施設用地	埋立	26,097.0 m ²	27,776.0 m ²	21,730.0 m ²	31,436.5 m ²	



霧多布港湾



散布漁港(本港)



散布漁港(藻散布地区)



散布漁港(渡散布地区)



琵琶瀬漁港



神町漁港



浜中(釧路)漁港(奔幌戸地区)



浜中(釧路)漁港(貫人地区)

 直轄特定
  流通
  高度化
  機能保全
  機能強化
  水産生産
 - - - 活性化対策
 ——— 道単整備
 - - - 強い水産
 ■ 機能増進
 ——— 農村漁村

○水産物供給基盤整備事業

(単位:千円)

漁港名	第1次漁港漁場整備長期計画							第2次漁港漁場整備長期計画		
	平成 12	13	14	15	16	17	18	19	20	21
散布 (濠散布地区)	29,913	636,855	472,599	298,978	201,028	260,633	126,369	220,754	288,435	671,854
(渡散布地区)				2,782	6,343					
琵琶瀬		424,152	212,977	49,748						
				2,070	15,126					
神町		152,949		9,450						
奔幌戸			8,469	15,112	9,964					
貫人		121,576	2,214	126,361	25,533	135,255	47,807	(休止)	37,338	

漁港名	第2次漁港漁場整備長期計画			第3次漁港整備長期計画					
	22	23	24	25	26	27	28	29	30
散布 (濠散布地区)	286,429	241,650	140,685	27,836		224,867	341,571	311,166	457,974
(渡散布地区)			10,374	93,692	124,967	116,478	92,146	50,354	94,230
			11,355						9,849
									19,301
琵琶瀬						114,880	54,907	118,329	118,054
神町			29,946				8,327		18,144
奔幌戸				11,692	22,420	8,932		23,998	8,408
						23,188	13,760		8,733
貫人					2,236				1,304

[資料: 釧路の水産]

(6) 漁業集落環境整備事業

年度	事業主体	実施場所	事業量	事業費(千円)
H15	浜中町	渡散布地区	漁業集落道(一式)	60,625
	浜中町	散布地区	漁業集落排水処理施設(一式)	80,000
H16	浜中町	渡散布地区	漁業集落道(改良 81m)	75,000
	浜中町	散布地区	漁業集落排水処理施設(一式)・排水管渠(1,106m)	200,000
H17	浜中町	渡散布地区	漁業集落道	48,362
	浜中町	散布地区	漁業集落排水処理施設・排水管渠	219,073
H18	浜中町	散布地区	漁業集落排水処理施設・排水管渠	196,813
H19	浜中町	散布地区	漁業集落排水処理建設工事(一式)、排水管渠設計(1,776m)	440,000
H20	浜中町	散布地区	漁業集落廃水処理場外構工事(一式)、排水管渠工事(864.04m)	125,000

(7) 漁港環境整備事業

年度	事業主体	実施場所	事業量	事業費(千円)
S63	浜中町	散布漁港	便所(11.5 m ²)休養施設・遊戯施設・運動施設・附帯施設・植栽工	14,590
H2	浜中町	琵琶瀬漁港	便所(16.0 m ²)植栽工・休憩所工・運動施設・測量試験	15,527
H3	浜中町	散布漁港 (藻散布分区)	便所(10.22 m ²)植栽工・休憩所工・運動施設・測量試験	15,620

(8) 漁業集落排水事業基金造成事業

年度	事業主体	実施場所	事業量	事業費(千円)
H16	浜中町	散布地区	漁業集落排水事業基金造成	12,000
H17	浜中町	散布地区	漁業集落排水事業基金造成	30,000
H18	浜中町	散布地区	漁業集落排水事業基金造成	42,485
H19	浜中町	散布地区	漁業集落排水事業基金造成	5,904
H20	浜中町	散布地区	漁業集落排水事業基金造成	19,104
H21	浜中町	散布地区	漁業集落排水事業基金造成	22,854
H22	浜中町	散布地区	漁業集落排水事業基金造成	22,854
H23	浜中町	散布地区	漁業集落排水事業基金造成	22,854
H24	浜中町	散布地区	漁業集落排水事業基金造成	16,950
H25	浜中町	散布地区	漁業集落排水事業基金造成	3,750

(9) 地域産業基盤整備事業(船揚場整備事業)

年度	事業主体	実施場所	事業量	事業費(千円)
S55	浜中町	暮帰別地区	鋼矢板護岸(L=233.0m)	27,000
S57	浜中町	新川地区	波除堤(L=44.26m)	17,950
S59	浜中町	新川地区	波除堤(L=41.06m)	19,900
S61	浜中町	新川地区	波除堤(L=36.65m)	19,950
H元	浜中町	新川地区	船揚場斜路(L=10.0m) 矢板土留(L=37.3m)	19,570
H2	浜中町	渡散布地区	船揚場斜路(L=21.0m)	13,596
H6	浜中町	暮帰別地区	鋼矢板護岸(L=68.6m)	25,390
H11	浜中漁協	榑町漁港	漁船捲揚げ施設(一式)	2,226
	浜中町	奔幌戸漁港	スベリ材設置(80.15m)	14,490
H12	浜中町	奔幌戸漁港	スベリ材設置(40.15m)	7,700
H13	散布漁協	渡散布漁港	漁船捲揚げ施設(3基)	2,600
H15	浜中漁協	貫人漁港	漁船捲揚げ施設(一式)	1,000

6 金融

(1) 漁業近代化資金利子補給の現状

(単位:円)

組合名等	年度	貸付承認金額	期末融資残額	利子補給額		
				上期	下期	計
浜中漁協	H16～H30	485,030,000	175,230,000	515,935	433,490	949,425
	R元	0	40,990,000	12,793	39,246	52,039
	計	485,030,000	216,220,000	528,728	472,736	1,001,464
散布漁協	H20～H30	332,790,000	169,460,000	455,819	447,000	902,819
	R元	0	15,220,000	0	7,970	7,970
	計	332,790,000	184,680,000	455,819	454,970	910,789
信漁連	H27～H30	128,600,000	16,600,000	17,752	17,652	35,404
	R元	0	0	0	0	0
	計	128,600,000	16,600,000	17,752	17,652	35,404
合計		946,420,000	417,500,000	1,002,299	945,358	2,480,382



真空包装機



昆布小型選別機

(2) 産業振興資金貸付状況

【年度別貸付状況】

年度	件数	台数	金額(千円)	年度	件数	台数	金額(千円)	年度	件数	台数	金額(千円)
H9	48	50	55,635	H17	8	8	16,101	H25	7	7	17,620
H10	20	24	25,611	H18	5	5	7,384	H26	18	34	32,170
H11	18	20	22,569	H19	10	10	14,870	H27	4	4	12,770
H12	27	29	25,000	H20	14	14	14,142	H28	6	6	11,820
H13	6	7	9,247	H21	13	31	23,181	H29	5	5	6,680
H14	18	18	36,987	H22	13	13	16,790	H30	7	7	7,510
H15	11	12	23,369	H23	5	5	5,440	R元	2	2	2,000
H16	5	5	7,801	H24	14	16	64,750	計	282	330	459,447

【用途理由別貸付状況】

区分	平成29年度		平成30年度		令和元年度		合計	
	台数	金額(千円)	台数	金額(千円)	台数	金額(千円)	台数	金額(千円)
エンジン							0	0
エンジン解放							0	0
船外機	4	5,930	3	4,830			7	10,760
船外機(中古)							0	0
ソナー(魚群探知機)	1	750					1	750
レーダー			1	480			1	480
レーダー・GPSプロッタ							0	0
いか釣機							0	0
乾燥機							0	0
こんぶ昇降装置							0	0
ポンプ(こんぶ荷揚機)			1	700			1	700
昆布吊架台							0	0
クレーン							0	0
イワシ分離機							0	0
無線機							0	0
冷凍機/冷凍・冷蔵庫							0	0
サイドスラスタ							0	0
GMDSS(EPIRB)							0	0
発電機(新品・中古)							0	0
フィッシュポンプ							0	0
方位測定機							0	0
方向探知機							0	0
ウニ養殖資材			1	420			1	420
サーチライト							0	0
ホットラインホーラー							0	0
高圧洗浄機					1	500	1	500
ホッキ桁網							0	0
製氷機							0	0
集魚灯			1	1,080			1	1,080
潮流計					1	1,500	1	1,500
合計	5	6,680	7	7,510	2	2,000	14	16,190

7 水産振興施策

(1)沿岸漁場整備開発事業実績(昭和57年～)

大規模増殖場造成事業

(単位:千円)

年度	事業内容	地区名	事業量	事業費	国費/道費	地元負担
S57	ホッキガイ 離岸堤	浜中湾	L=149 m 10t 異型ブロック 517 基製作 512 基設置 石材 3,330 m ³	140,000	84,000 42,000	14,000
S58	ホッキガイ 離岸堤	浜中湾	L=210 m 10t 異型ブロック 727 基製作 720 基設置 石材 4,687 m ³	194,170	116,502 58,251	19,417
S59	ホッキガイ 離岸堤	浜中湾	L=175 m 10t 異型ブロック 588 基製作 600 基設置 石材 4,000 m ³	157,200	94,320 47,160	15,720
S60	ホッキガイ 離岸堤	浜中湾	L=106 m 10t 異型ブロック 347 基 石材 2,670 m ³	99,570	54,742 29,871	9,957
S61	ホッキガイ 離岸堤	浜中湾	L=360 m 10t 異型ブロック 1,222 基 石材 6,920 m ³	303,750	182,250 91,125	30,375
合 計				894,690	536,814 268,407	89,469

大規模増殖場造成事業

(単位:千円)

年度	事業内容	地区名	事業量	事業費	国費/道費	地元負担
S59	コンブ囲い礁	養老散布	囲い礁(7,920 m ²) サイ頭テトラポット 73 基 石材 7,128 m ³	80,000	48,000 24,000	8,000
S60	コンブ囲い礁	養老散布	囲い礁(8,820 m ²) サイ頭テトラポット 74 基 石材 7,900 m ³	99,740	59,844 29,922	9,974
S61	コンブ囲い礁	養老散布	囲い礁(21,060 m ²) サイ頭テトラポット 58 基 石材 15,500 m ³	222,470	111,235 88,988	22,247
S62	コンブ囲い礁	養老散布	囲い礁(29,160 m ²) サイ頭テトラポット 59 基 石材 26,200 m ³	299,840	149,920 119,936	29,984
S63	コンブ囲い礁	養老散布	囲い礁(5,040 m ²) サイ頭テトラポット 石 材 4,536 m ³	59,300	29,650 23,720	5,930
合 計				761,350	398,649 286,566	76,135

地先型増殖場造成事業

(単位:千円)

年度	事業内容	地区名	事業量	事業費	国費/道費	地元負担
H2	コンブ囲い礁	浜中湯沸	囲い礁(12,709 m ²) サイ頭テトラポット 157 基 自然石 10,900 m ³	115,300	57,650 46,120	11,530
H3	コンブ囲い礁	浜中湯沸	囲い礁(16,825 m ²) サイ頭テトラポット 150 基 自然石 8,460 m ³	154,500	77,250 61,800	15,450
H4	コンブ囲い礁	浜中湯沸	囲い礁(12,111 m ²) サイ頭テトラポット 36 基 自然石 10,780 m ³	117,900	58,950 47,160	11,790
H5	コンブ囲い礁	浜中湯沸	囲い礁(7,896 m ²) サイ頭テトラポット 17 基 自然石 7,050 m ³	82,300	41,150 32,920	8,230
H6	コンブ囲い礁	浜中湯沸	囲い礁(11,863 m ²) サイ頭テトラポット 34 基 自然石 10,580 m ³	129,000	64,500 51,600	12,900
合 計				599,000	299,500 239,600	59,900

小規模増殖場造成事業

(単位:千円)

年度	事業内容	地区名	事業量	事業費	国費/道費	地元負担
S62	アサリ礁	火散布沼	A=70,000 m ² サント'チューブ' 84 個 サント'バック' 3,040 個 砂 55,400 m ³	200,330	100,165 80,132	20,033
合計				200,300	100,165 80,132	20,033

地先型増殖場造成事業

(単位:千円)

年度	事業内容	地区名	事業量	事業費	国費/道費	地元負担
H5	アサリ礁	火散布沼	A=35,000 m ² 砂止め堤工 盛砂工 ポンプ浚渫	125,600	62,800 50,240	12,560
H6	アサリ礁	火散布沼	A=35,000 m ² 砂止め堤工 盛砂工 ポンプ浚渫	160,100	80,050 64,040	16,010
合計				285,700	142,850 114,280	28,570

地先型増殖場造成事業

(単位:千円)

年度	事業内容	地区名	事業量	事業費	国費/道費	地元負担
H11	アサリ礁	霧多布	人工干潟 (26,550 m ²)	95,961	47,981 38,384	9,596
H12	アサリ礁	霧多布	人工干潟 (23,050 m ²)	81,852	40,926 32,741	8,185
合計				177,813	88,907 71,125	17,781

水産供給基盤整備事業

(単位:千円)

年度	事業内容	地区名	事業量	事業費	国費/道費	地元負担
H13	アサリ礁	火散布沼	人工干潟 (42,500 m ²)	253,807	126,904 101,523	25,380
H15	アサリ礁保全	火散布沼	砂留堤 L=126m	19,730	9,865 7,892	1,973
合計				273,537	136,769 109,415	27,353

水産供給基盤整備事業

(単位:千円)

年度	事業内容	地区名	事業量	事業費	国費/道費	地元負担
H14	アサリ礁	暮帰別沼	調査及び用地買収	6,382	3,191 2,553	638
H15	アサリ礁	暮帰別沼	人工干潟 A=51,000 m ²	201,132	100,566 80,453	20,113
合計				207,514	103,757 83,006	20,751

大規模漁場保全事業

(単位:千円)

年度	事業内容	地区名	事業量	事業費	国費/道費	地元負担
H6	コンブ雑海藻駆除	浜中町	漁場回復面積(30.8 ha) 浜中工区 15.4 ha 散布工区 15.4 ha	120,293	60,000 24,000	36,293
H7	コンブ雑海藻駆除	浜中町	漁場回復面積(29.2 ha) 浜中工区 14.6 ha 散布工区 14.6 ha	111,024	55,500 22,200	33,324
H8	コンブ雑海藻駆除	新浜中町	漁場回復面積(30.1 ha)火散布 1.7 ha 養老散布 3.24 ha 渡散布 25.16h ha	102,669	51,287 20,515	30,867
H9	コンブ雑海藻駆除	新浜中町	漁場回復面積(18.475 ha) 火散布工区 8.3 ha 藻散布工区 10.175 ha	80,412	39,963 15,985	24,464
H10	コンブ雑海藻駆除	新浜中町	漁場回復面積(48.815 ha) 藻散布工区 7.425 ha 渡散布工区 41.39 ha	210,408	105,133 42,053	63,222
合計				624,806	311,883 124,753	188,170

水産資源環境整備事業(漁場環境保全創造事業)

(単位:千円)

年度	事業内容	地区名	事業量	事業費	国費/道費	地元負担
H15	コンブ雑海藻駆除	浜中(浜中)	雑海藻駆除 A=60,000 m ²	28,444	14,222 0	14,222
H16	コンブ雑海藻駆除	浜中(浜中)	雑海藻駆除 A=120,000 m ²	51,714	25,857 0	25,857
合計				80,158	40,079 0	40,079

広域型増殖場造成事業

(単位:千円)

年度	事業内容	地区名	事業量	事業費	国費/道費	地元負担
H10	タコ産卵礁	浜中東部	産卵礁(オクトム)750 基	182,395	91,197 91,197	0
H11	タコ産卵礁	浜中東部	産卵礁(オクトム)450 基	111,102	55,551 55,551	0
H12	タコ産卵礁	釧路浜中	産卵礁(オクトム)浜中工区 840 基	280,114	140,057 140,057	0
合計				573,611	286,805 286,805	0

水産物供給基盤整備事業

(単位:千円)

年度	事業内容	地区名	事業量	事業費	国費/道費	地元負担
H13	タコ産卵礁	浜中 (東浜中)	産卵礁(オクトム)679 基	151,033	75,516 75,516	0
H14	タコ産卵礁	釧路海域 (東浜中)	産卵礁(オクトム)723 基	159,346	79,673 79,673	0
H15	タコ産卵礁	釧路海域 (東浜中)	産卵礁(オクトム)387 基	79,777	39,888 39,888	0
H16	タコ産卵礁	釧路海域 (散布)	産卵礁(オクトム)600 基	123,159	61,579 61,579	0
H17	タコ産卵礁	釧路海域 (散布)	産卵礁(オクトム)350 基	70,966	35,483 35,483	0

年度	事業内容	地区名	事業量	事業費	国費／道費	地元負担
H18	タコ産卵礁	釧路海域 (散布)	産卵礁(オクトム)600基	118,404	59,202 59,202	0
H19	タコ産卵礁	釧路海域 (散布)	産卵礁(オクトム)250基	47,242	23,621 23,621	0
R元	タコ産卵礁	釧路浜中	産卵礁(クレイドルⅡ型)171基	50,600	25,300 25,300	0
合計				800,527	400,263 400,263	0

水産物供給基盤整備事業

(単位:千円)

年度	事業内容	地区名	事業量	事業費	国費／道費	地元負担
H18	ウニ転石礁	浜中(湯沸)	転石礁 3.03 ha 測量及び特割石 1,494 個	53,770	26,885 21,508	5,377
H19	ウニ転石礁	浜中(湯沸)	転石礁 4.98 ha 特割石 2,458 個	75,280	37,640 30,112	7,528
H20	ウニ転石礁	浜中(湯沸)	転石礁 3.69 ha 特割石 1,824 個	55,690	27,845 22,276	5,569
合計				184,740	92,370 73,896	18,474



タコ産卵礁 (オクトム)



雑海藻駆除



ウニ転石礁



暮帰別沼アサリ礁

(2) 北海道いきいき浜づくり事業

沿岸漁業生産増大特別対策事業(平成元年～平成8年)

(単位:円)

年度	事業主体	事業内容	事業費	道費	町費
H元	浜中漁協	新技術導入推進事業 アサリ礁造成 1,200 m ²	2,987,000	1,450,000	725,000
	浜中漁協	資源育成強化対策事業 ウニ中間育成施設一式 3 基	2,460,000	1,200,000	600,000
	散布漁協	資源育成強化対策事業 ウニ中間育成施設一式 4 基	3,200,000	1,600,000	800,000
H2	浜中漁協	新技術導入推進事業 ホッキ資源調査事業 一式	6,703,432	3,000,000	1,851,000
H3	散布漁協	養殖企業化推進事業 カキ養殖施設 10 基	2,595,600	1,200,000	697,000
	散布漁協	新技術導入推進事業 荒廃漁場回復試験事業一式 24,600 m ²	10,032,200	5,000,000	2,500,000
H4	浜中漁協	新技術導入推進事業 荒廃漁場回復試験事業一式 22,400 m ²	9,125,800	4,500,000	2,250,000
	散布漁協	特認事業 カキ養殖施設 60 基	7,431,450	3,700,000	1,850,000
	散布漁協	特認事業 ウニ養殖施設 6 基	2,039,400	1,000,000	500,000
H5	散布漁協	養殖企業化推進事業 ウニ養殖施設 12 基	4,533,401	2,260,000	1,130,000
	散布漁協	養殖企業化推進事業 ウニ養殖施設 16 基	6,921,600	3,460,000	1,730,000
	散布漁協	新技術導入推進事業 荒廃漁場回復試験事業一式 10,000 m ²	10,403,000	5,000,000	2,650,000
	浜中漁協	新技術導入推進事業 タコ産卵礁設置 522 基	8,240,000	4,000,000	2,000,000
H6	散布漁協	資源育成強化対策事業 アサリ種苗付着試験施設 6 基	2,719,200	1,320,000	660,000
	散布漁協	沿岸漁場環境調査事業 火散布沼環境調査一式	2,884,000	1,400,000	700,000
	散布漁協	新技術導入推進事業 荒廃漁場回復試験 2 ha	5,150,000	2,500,000	1,250,000
	浜中漁協	新技術導入推進事業 荒廃漁場回復試験 2 ha	5,150,000	2,500,000	1,250,000
H7	散布漁協	新技術導入推進事業 カキ中間育成施設一式 造成漁場 150 m ²	3,718,300	1,805,000	902,000
H8	散布漁協	新技術導入推進事業 流れ藻滞留礁一式 造成面積 900.45 m ²	3,028,200	1,470,000	735,000

北海道いきいき浜づくり事業(平成9年～平成14年)

(単位:円)

年度	事業主体	事業内容	事業費	道費	町費
H9	散布漁協	漁場づくり事業 こんぶ漁場調査(深淺測量)一式 55 ha	3,517,500	1,657,000	837,000
H10	散布漁協	資源管理事業 コンブ雑海藻駆除機 6台	3,150,000	1,500,000	750,000
	散布漁協	資源管理事業 ヒトデ駆除機 12台	2,325,100	1,631,000	315,000
H11	散布漁協	資源管理事業 雑海藻駆除機 3台	1,575,000	750,000	375,000
	浜中漁協	漁場づくり事業 アサリ漁場環境調査一式	1,071,000	500,000	250,000
	浜中漁協	資源管理事業 雑海藻駆除機 5台	2,121,000	1,000,000	500,000
H12	散布漁協	資源管理事業 ヒトデ分布・密度調査及び駆除一式	3,012,750	1,200,000	750,000
	浜中漁協	漁場づくり事業 漁場環境調査一式(水質調査・分析、 底質調査、育成調査)	1,071,000	500,000	250,000
	浜中漁協	資源管理事業 ヒトデ生育分布調査及び駆除一式	3,096,000	1,200,000	750,000
H13	散布漁協	養殖事業 コンブ養殖施設一式	1,050,000	300,000	250,000
	散布漁協	資源管理事業 ヒトデ駆除調査及び処理タンク10基	3,891,000	1,000,000	931,000
	浜中漁協	流通加工事業 秋鮭輸送タンク40台 荷受け台1台	4,152,750	1,100,000	995,000
	浜中漁協	資源管理事業 ヒトデ駆除調査一式	4,736,616	1,300,000	1,220,000
	浜中漁協	漁場づくり事業 アサリ水質調査一式	3,937,500	1,000,000	937,000
	浜中漁協	漁場づくり事業 アサリ水質調査一式	1,071,000	500,000	250,000
H14	散布漁協	資源管理事業 アサリ底質調査他一式	3,447,990	1,641,000	985,000
	散布漁協	資源づくり事業 アサリ貝購入15t	7,875,000	3,000,000	2,250,000
	浜中漁協	漁業づくり事業 アサリ水質調査他一式	3,885,000	1,850,000	925,000

浜の雇用促進事業

(単位:円)

年度	事業主体	事業内容及び事業量	事業費	道費	町費
H17	浜中漁協	浜の雇用促進事業 冷凍施設1式 角氷パレット516枚	22,814,400	10,864,000	3,259,000

北海道ヒトデ駆除モデル事業(平成14年～平成16年)

(単位:円)

年度	事業主体	事業内容	事業費	道費	町費
H14	散布漁協	ヒトデ駆除モデル事業 ヒトデ 5.7t 駆除及び調査	3,108,000	1,548,000	774,000
	浜中漁協	ヒトデ駆除モデル事業 ヒトデ 34t 駆除及び調査	4,741,032	2,353,000	1,176,000
H15	散布漁協	ヒトデ駆除モデル事業 ヒトデ 4.2893t 駆除及び調査	3,424,800	1,711,000	855,000
	浜中漁協	ヒトデ駆除モデル事業 ヒトデ 42.034t 駆除及び調査	4,741,032	2,353,000	1,176,000
H16	散布漁協	ヒトデ駆除モデル事業 ヒトデ 5.291t 駆除及び調査	3,186,000	1,590,000	795,000
	浜中漁協	ヒトデ駆除モデル事業 ヒトデ 30.294t 駆除及び調査	4,760,616	2,365,000	1,177,000

地域政策総合補助金(浜の改革推進事業・地域づくり総合交付金)(平成16年～)

(単位:円)

年度	事業主体	事業内容及び事業量	事業費	道費	町費
H16	浜中漁協	漁業新技術導入事業 サンマ荷受用タンク(1.5t型) 107台	8,931,825	4,250,000	1,000,000
	浜中漁協	共同化・協業化促進事業 ウニ養殖施設 1式(215籠)	7,902,872	3,760,000	1,881,000
	浜中漁協	共同化・協業化促進事業 噴流式耕耘機 1台 漁場環境調査 一式	4,265,373	2,030,000	1,015,000
H17	浜中漁協	共同化・協業化促進事業 ウニ養殖施設 1式(429籠)	15,646,055	7,450,000	3,725,000
	散布漁協	漁業新技術導入事業 ウニ加工施設 冷凍庫、冷蔵庫1式	16,275,000	7,750,000	3,100,000
	浜中漁協 こんぶ 製品改善 委員会	漁業新技術導入事業 X線異物検査機 1台 X線検査室 1式 油圧プレス機 1台	14,808,000	7,050,000	2,000,000
H18	浜中漁協	地域関連産業支援事業 ウニ養殖施設 1式(600籠)	19,152,000	9,120,000	1,824,000
H19	浜中漁協	漁業新技術導入事業 海水浄化殺菌機器 1式	4,305,000	2,050,000	615,000
	散布漁協	漁業新技術導入事業 冷凍・冷蔵施設 1式	15,750,000	7,500,000	2,250,000
H20	浜中漁協	漁業振興施設等整備 雑海藻駆除 駆除面積 56.85 ha	23,142,000	10,200,000	4,720,000
	散布漁協	漁業振興施設等整備 雑海藻駆除 駆除面積 37.1 ha	10,500,000	4,600,000	2,160,000
H21	浜中漁協	高度衛生管理装置設置事業 海水冷却装置、海水貯水槽ほか 1式	23,100,000	11,000,000	2,750,000
		水産物冷蔵保管庫整備事業 冷却装置、防熱工事、建築工事 1式	15,225,000	6,000,000	2,120,000

年度	事業主体	事業内容及び事業量	事業費	道費	町費	
H22	浜中漁協	高度鮮魚製品鮮度保持事業 PSA 窒素濃縮装置、窒素水生成タンク(10t) 1基	12,264,000	5,400,000	1,375,000	
		浜中海域漁場調査・管理事業 管理船 1隻 船外機 1基 GPS 1基	5,340,300	2,200,000	721,000	
	散布漁協	散布地区・高度鮮魚製品鮮度保持事業 窒素水自動製氷装置、貯氷庫整備	45,000,000	6,200,000	9,164,000	
H23	浜中漁協	有害生物漁業被害防止対策事業 クラゲ駆除用水中ポンプ 2台	5,880,000	2,000,000	900,000	
	浜中漁協	雑海藻駆除新技術整備事業 ジャイロコンパス・レーダー 一巻上げ機 洗耕機 1式	5,360,880	2,500,000	650,000	
	浜中漁協	漁労設備保管施設共同利用化事業 保管施設片流れハウス 3棟	35,721,000	17,000,000	4,250,000	
	浜中漁協	水産加工品新技術導入事業 バンドソー トップシーラー 洗浄機 1式	4,483,500	2,000,000	567,000	
	浜中町	霧多布港暮帰別地区改修工事 物揚場(左岸 35.1m、右岸 83.4m)	85,890,000	7,700,000	78,190,000	
H25	浜中漁協	餌料保管施設冷凍機整備事業 冷凍機ユニット、冷却機器装置 1式	11,025,000	5,200,000	1,325,000	
H26	浜中漁協	魚種選別機整備事業 魚種選別機 1式	14,493,600	6,000,000	1,855,000	
H27	浜中漁協	昆布小型選別機導入事業 昆布小型選別機 24台	20,217,600	9,300,000	0	
		大型魚類裁割機整備事業 大型魚類裁割機 1式	6,480,000	2,600,000	850,000	
		真空包装機整備事業 真空包装機 1台	8,640,000	3,400,000	1,150,000	
	散布漁協	昆布小型選別機導入事業 昆布小型選別機 10台	8,424,000	3,900,000	0	
H28	浜中漁協	昆布小型選別機導入事業 昆布小型選別機 8台	6,740,000	3,100,000	0	
	散布漁協	昆布小型選別機導入事業 昆布小型選別機 11台	9,267,000	4,200,000	0	
H29	散布漁協	昆布小型選別機導入事業 昆布小型選別機 8台	6,739,200	3,100,000	0	
		浜中漁協	昆布小型選別機導入事業 昆布小型選別機 7台	5,896,800	2,700,000	0
		かさ重量選別機導入事業 かさ重量選別機 9台	5,832,000	2,300,000	0	
H30	浜中漁協	浜中町琵琶瀬地区漁業・観光・加工業連携推進事業 新川航路・琵琶瀬瀬戸航路掘削	4,525,200	2,000,000	1,841,000	
		ホッキ漁業協業化促進事業 噴流ポンプ 3台	6,298,884	2,700,000	0	
	散布漁協	ウニ養殖業新規着業者設備導入事業 水中打込み式アンカー 96本 洗浄機 8台	6,960,000	3,200,000	0	
R元	浜中漁協	ウニ養殖業協業化設備導入事業 うに養殖籠 99個 水中打込み式アンカー 18本 洗浄機 3台 ほか	11,850,600	5,100,000	0	

(3)沿岸構造改善事業(平成元年～)

新沿岸漁業構造改善事業(平成元年～平成5年)

(単位:円)

年度	事業主体	事業内容及び事業量	事業費	国費/道費	町費
H元	浜中漁協	増養殖場造成改良事業 自然石 940 m ²	9,274,968	4,629,000 2,304,000	1,188,468
	浜中漁協	資源培養推進施設整備事業 タコ産卵礁 1,900 基	8,933,985	4,458,000 2,219,000	1,128,000
H2	浜中漁協	増養殖場造成改良事業 自然石 1,960 m ²	19,761,496	9,878,000 4,918,000	2,505,496
	浜中漁協	資源培養推進施設整備事業 タコ産卵礁 4,400 基	20,067,302	10,033,000 4,995,000	2,541,302
	散布漁協	流通等改善施設整備事業 鉄骨造平家建1棟 600 m ²	72,021,349	35,644,000 0	17,939,349

年度	事業主体	事業内容及び事業量	事業費	国費／道費	町費
H3	浜中漁協	漁場環境管理施設整備事業 漁業環境管理船 1隻	35,001,460	17,499,000 8,749,000	4,375,000
	浜中漁協	資源培養推進施設整備事業 タコ産卵礁 3,570基	18,107,730	9,039,000 4,500,000	2,311,030
H4	浜中漁協	資源培養推進施設整備事業 タコ産卵礁 3,060基	20,123,610	10,043,000 5,000,000	2,555,350
H5	浜中漁協	流通等改善施設整備事業 鉄骨造平屋建 1棟 846m ²	154,103,491	74,795,000 0	37,603,141

地域漁業活性化構造改善事業

(単位:円)

年度	事業主体	事業内容及び事業量	事業費	国費／道費	町費
H6	浜中漁協	増養殖場造成改良事業 タコ産卵礁 1,500基	20,791,136	10,043,000 5,000,000	2,545,136
	散布漁協	漁業近代化施設整備事業 70kl給油タンク 一式	14,754,364	5,734,000 0	4,314,564

沿岸漁業漁村振興構造改善事業(平成12年～平成16年)

(単位:円)

年度	事業内容	事業内容	事業費	国費／道費	町費
H12	散布漁協	漁業近代化推進施設 増養殖用作業保管施設 鉄骨造一部2階建 300.0m	31,950,194	12,185,000 3,030,000	7,645,194
	散布漁協	沿岸漁場環境保全事業 雑海藻駆除 駆除面積 6ha	24,360,000	11,600,000 2,320,000	4,640,000
	浜中漁協	流通等改善施設整備事業 水産加工処理施設 鉄骨造一部2階建 575.3m	163,159,500	61,956,000 0	46,467,000
	浜中漁協	沿岸漁場環境保全事業 雑海藻駆除 駆除面積 6ha	22,837,500	10,875,000 2,175,000	4,350,000
H13	散布漁協	沿岸漁場環境保全事業 雑海藻駆除 駆除面積 6ha	26,302,500	12,525,000 2,505,000	5,010,000
	浜中漁協	沿岸漁場環境保全事業 雑海藻駆除 駆除面積 6ha	25,515,000	12,080,000 2,416,000	4,832,000
H14	散布漁協	沿岸漁場環境保全事業 機械式駆除機による雑海藻駆除面積 6.0ha	24,675,000	11,750,000 2,350,000	4,700,000
	浜中漁協	沿岸漁場環境保全事業 機械式駆除機による雑海藻駆除面積 6.0ha	26,985,000	12,985,000 2,570,000	5,140,000
H16	浜中漁協	高度衛生管理水産物供給推進事業 海水ろ過紫外線殺菌装置、冷却装置、貯水槽各一式	20,790,000	9,900,000 0	2,970,000

(4)水産物流通加工拠点総合整備事業

多獲性魚利用高度化施設緊急整備事業

(単位:円)

年度	事業主体	事業内容及び事業量	事業費	国費／道費	町費
S57	浜中漁協	冷蔵施設(製氷・貯氷施設)鉄筋コンクリート造3階建 一部5階建 575,535m ² 能力 製氷30t/日 貯氷200t	211,965,000	69,721,000 41,833,000	20,000,000

(5)大型漁礁設置事業(昭和51年～)

年度	設置位置	事業量	事業費
S51	湯沸灯台 真方向 136 度 8,300m 水深 45m	1.8m 円筒形 775 基 3,549.00 空 m ³	37,230,000
S52	湯沸灯台 真方向 139 度 7,500m 水深 45m	1.8m 円筒形 735 基 3,366.00 空 m ³	41,630,000
S53	湯沸灯台 真方向 125 度 9,700m 水深 42m	沈船 408t 1 隻 1.8m 円筒形 720 基 3,297.00 空 m ³	51,430,000
S54	湯沸灯台 真方向 118 度 9,700m 水深 44m	1.8m 円筒形 830 基 3,801.00 空 m ³	45,600,000
S55	湯沸灯台 真方向 118 度 9,700m 水深 44m	1.8m 円筒形 744 基 3,407.00 空 m ³	47,400,000
S56	湯沸灯台 真方向 118 度 9,700m 水深 44m	1.8m 円筒形 705 基 3,228.00 空 m ³	50,940,000
S57	湯沸灯台 真方向 125 度 9,700m 水深 44m	1.8m 円筒形 682 基 3,123.00 空 m ³	50,940,000
S58	湯沸灯台 真方向 125 度 9,700m 水深 44m	1.8m 円筒形 700 基 3,206.00 空 m ³	53,310,000
S59	湯沸灯台 真方向 126 度 9,700m 水深 44m	1.8m 円筒形 699 基 3,201.00 空 m ³	52,890,000
S60	湯沸灯台 真方向 132 度 9,900m 水深 44m	1.8m 円筒形 778 基 3,563.00 空 m ³	57,940,000
S61	湯沸灯台 真方向 135 度 9,100m 水深 44m	1.8m 円筒形 793 基 3,632.00 空 m ³	59,970,000
S62	湯沸灯台 真方向 136 度 8,300m 水深 45m	沈船 408t 1.8m 円筒形 667 基 3,055.24 空 m ³	51,100,000
S63	湯沸灯台 真方向 90 度 13,400m 水深 37m	1.8m 円筒形 770 基 3,343.00 空 m ³	70,500,000
H 元	湯沸灯台 真方向 94 度 13,400m 水深 38m	1.8m 円筒形 1,025 基 4,694.50 空 m ³	104,668,000
H2	湯沸灯台 真方向 98 度 13,500m 水深 40m	1.8m 円筒形 988 基 4,525.04 空 m ³	103,600,000
H3	湯沸灯台 真方向 170 度 8,500m 水深 50m	1.8m 円筒形 771 基 3,531.18 空 m ³	81,600,000
H4	湯沸灯台 真方向 162 度 7,250m 水深 46m	ジャンボタートル 30 基 3,241.20 空 m ³	81,600,000
H5	湯沸灯台 真方向 162 度 8,050m 水深 48m	ジャンボタートル 30 基 3,241.20 空 m ³	90,000,000
H6	湯沸灯台 真方向 160 度 7,600m 水深 48m	FP3m型 260 基 7,020.00 空 m ³	135,100,000
H7	湯沸灯台 真方向 160 度 6,800m 水深 46m	FP3m型 260 基 7,020.00 空 m ³	141,000,000
H7	湯沸灯台 真方向 160 度 8,500m 水深 51m	FP3m型 168 基 4,536.00 空 m ³	97,331,000
H8	湯沸灯台 真方向 160 度 9,150m 水深 53m	FP3m型 260 基 7,020.00 空 m ³	140,000,000
H9	湯沸灯台 真方向 161 度 9,800m 水深 55m	FP3m型 259 基 6,993.00 空 m ³	144,033,000
H10	湯沸灯台 真方向 109 度 10,700m 水深 42m	FP3m型 156 基 4,212.00 空 m ³	104,503,000
	湯沸灯台 真方向 108 度 10,100m 水深 42m	FP3m型 259 基 6,993.00 空 m ³	169,804,000
	湯沸灯台 真方向 106.5 度 9,500m 水深 39m	FP3m型 182 基 4,914.00 空 m ³	117,800,000
H11	湯沸灯台 真方向 103.5 度 10,100m 水深 42m	FP3m型 212 基 5,724.00 空 m ³	123,039,000
	湯沸灯台 真方向 104 度 10,400m 水深 42m	FP3m型 168 基 7,020.00 空 m ³	100,663,000
H12	湯沸灯台 真方向 202 度 12,500m 水深 50m	FP3m型 259 基 6,993.00 空 m ³	138,030,000
	湯沸灯台 真方向 107 度 9,900m 水深 40m ブロック製作のみ	FP3m型 174 基 4,698.00 空 m ³ FP3m型 344 個製作	257,540,000
H13	湯沸灯台 真方向 107 度 9,900m 水深 40m	FP3m型 85 基 2,295.00 空 m ³	276,423,000
	湯沸灯台 真方向 108.5 度 10,400m 水深 42m	FP3m型 259 基 6,993.00 空 m ³	
	湯沸灯台 真方向 105.5 度 10,100m 水深 40m	FP3m型 259 基 6,993.00 空 m ³	
	湯沸灯台 真方向 105.0 度 9,800m 水深 40m	FP3m型 174 基 4,698.00 空 m ³	
H14	湯沸灯台 真方向 105 度 9,800m 水深 40m	FP3m型 85 基 2,295.00 空 m ³	49,924,000
	湯沸灯台 真方向 213 度 12,500m 水深 43m	スリースターリーフ B-1N-1 80 基 14,320.00 空 m ³	334,446,000
H15	湯沸灯台 真方向 213 度 12,500m 水深 43m	スリースターリーフ B-1N-1 35 基 6,265.00 空 m ³	157,231,000
H16	湯沸灯台 真方向 213 度 12,500m 水深 43m	スリースターリーフ B-1N-1 22 基 3,938.00 空 m ³	99,640,000
H17	湯沸灯台 真方向 213 度 12,500m 水深 43m	スリースターリーフ B-1N-1 19 基 3,401.00 空 m ³	80,881,000

(6)道水産物ブランド化推進事業

さんまブランド化推進事業

(単位:円)

年度	事業主体	事業内容及び事業量	事業費	道費	町費
H19	浜中漁協	沖詰めさんま「霧鮮」	1,548,160	720,000	0
H20	浜中漁協	沖詰めさんま「霧鮮」無料配布・販路開拓・拡大	1,919,675	890,000	289,000
H21	浜中漁協	沖詰めさんま「霧鮮」無料配布・販路開拓・拡大	1,094,694	500,000	0

道産水産物ブランド化推進事業

(単位:円)

年度	事業主体	事業内容及び事業量	事業費	道費	町費
H20	浜中漁協	新商品開発事業、販売促進事業	3,234,000	1,540,000	0
	散布漁協	新商品開発事業、販売促進事業	1,263,985	600,000	0

(7)町有海産干場造成状況

造成年度	海産干場名	事業量(m ²)	事業費(千円)	道費(千円)	町費(千円)	管理委託面積(m ²)	用途廃止面積(m ²)
S33	湯沸1	7,860	4,446	2,220	2,226	1,580.0	5,275.9
S33	湯沸2	5,940				5,611.5	
S33	湯沸3	3,960				0.0	3,960.0
S33	湯沸4	3,929				2,701.0	
S36	水取場5	12,250	6,050	3,000	3,050	0.0	12,250.0
S36	暮帰別6	8,100				7,490.8	
S38	霧多布山1	9,000	1,800	900	900	8,643.7	
S40	霧多布山2	9,996	1,900	950	950	9,945.9	
S41	霧多布山3	9,985	2,190	1,095	1,095	9,946.1	
S42	貫人1	4,500	998	0	998	4,500.0	
S43	貫人2	3,000	998	0	998	4,500.0	
S44	貫人3	3,000	995	0	995	0.0	
S45	貫人4	3,000	990	0	990	3,000.0	
S45	貫人5	2,400	2,203	0	2,203	2,400.0	
S46	霧多布山4	3,315				1,325.0	3,315.0
S47	霧多布山5	6,080	2,398	0	2,398	6,000.0	2,255.3
S48	霧多布山6	7,920	4,000	0	4,000	6,908.0	
合計		104,235	28,968	8,165	20,803	74,552.0	27,056.2



昆布漁の操業



干場での天日干し

(8) 昆布藻場岩盤清掃

年度	浜 中		散 布		合 計	
	清掃面積(m ²)	事業費(千円)	清掃面積(m ²)	事業費(千円)	清掃面積(m ²)	事業費(千円)
H元～H7	6,752,215	505,724	1,230,450	371,276	7,982,665	877,000
H8	1,280,350	66,825	315,000	112,873	1,595,350	179,698
H9	126,250	2,442	206,350	95,412	332,600	97,854
H10	525,325	92,045	488,150	210,408	1,013,475	302,453
H11	810,750	5,895	65,000	3,000	875,750	8,895
H12	933,100	62,562	60,000	24,452	993,100	87,014
H13	442,180	32,290	60,000	26,407	502,180	58,697
H14	869,250	37,849	134,500	27,779	1,003,750	65,628
H15	1,043,250	60,918	0	0	1,043,250	60,918
H16	945,160	49,641	160,000	27,502	1,105,160	77,143
H17	969,160	49,641	280,000	4,211	1,249,160	53,852
H18	634,125	30,038	370,000	6,050	1,004,125	36,088
H19	916,000	26,050	400,600	7,100	1,316,600	33,150
H20	673,800	41,340	371,000	12,600	1,044,800	53,940
H21	917,850	44,468	402,000	14,751	1,319,850	59,219
H22	1,140,000	57,974	360,000	14,877	1,500,000	72,851
H23	1,380,000	60,760	402,000	16,916	1,782,000	77,676
H24	871,000	42,520	415,500	12,450	1,286,500	54,970
H25	822,000	43,121	225,500	15,312	1,047,500	58,433
H26	1,009,000	45,180	579,000	13,740	1,588,000	58,920
H27	1,057,500	62,950	539,540	14,800	1,597,040	77,750
H28	1,057,500	57,669	557,400	20,000	1,614,900	77,669
H29	826,500	37,568	549,500	20,000	1,376,000	57,568
H30	1,143,000	46,536	578,750	20,000	1,721,750	66,536
R元	1,016,000	71,276	504,450	20,000	1,520,450	91,276
合計	28,161,265	1,633,282	9,254,690	1,111,916	37,415,955	2,745,198

(漁協業務報告ほか)

(9) 災害復旧事業等

(単位:円)

年度	事業種目	事業主体	事業規模	事業費	国費/町費
H23	水産業共同 利用施設災害 復旧事業	浜中漁協	水産物荷捌施設 アルミボトムパネル一式	3,397,000	2,856,400 445,000
H23	水産業共同 利用施設災害 復旧支援事業 (1次補正)	散布漁協	フォークリフト1台 電子秤1台	1,844,325	878,250 0
H23	水産業共同 利用施設災害 復旧事業 (1次補正)	浜中漁協	フォークリフト1台 勤続探知機1台 梱包機1台	8,095,500	878,250 0
H23	水産業共同 利用施設災害 復旧事業 (2次補正)	浜中漁協	水産物荷捌施設一部修繕 自動製氷工場一部修繕 水産加工処理施設一部修繕	13,378,559	6,370,000 0
H23	共同利用漁船 等復旧支援 対策事業	浜中漁協	漁船リース事業 中古漁船6隻	756,000	360,000 0

(10) 町単独補助事業実施状況

年度	事業名	事業主体	事業量	事業費 (円)	町費 (円)	その他 (円)
H 14	稚うに購入事業(地撒き)	浜中漁協	稚うに泊産 300,000 粒	3,937,500	1,500,000	2,437,500
	稚うに購入事業(地撒き)	浜中漁協	稚うに知内産 100 万粒	21,000,000	4,000,000	17,000,000
	稚つぶ購入事業	浜中漁協	稚つぶ 5,750 kg	3,161,550	1,200,000	1,961,550
	釧路産昆布消費流通宣伝事業	釧路昆布普及協議会	運営費補助	7,215,420	500,000	6,715,420
	海上遭難者追悼会並びに魚族供養	浜中漁協	追悼会並びに法要	82,456	35,000	47,456
	浜中町救難所運営事業	日本水難救済会 浜中町救難所	運営費補助	2,141,000	855,000	1,286,000
	水産物加工処理施設整備事業	浜中漁協	秋さけ加工用ヘッドカッター一式、加工製品梱包機、冷凍用ラック 4 台	3,564,750	1,003,000	2,561,750
	漁業後継者育成対策事業(女性部)	浜中漁協女性部	運営費補助	1,195,369	35,000	1,160,369
	漁業後継者育成対策事業(青壮年部)	浜中漁協青壮年部	運営費補助	1,384,000	175,000	1,209,000
	稚うに購入事業(厚岸種苗センター)	浜中漁協	稚うに 750,000 粒	9,337,500	2,800,000	6,537,500
	カキ養殖試験事業	浜中漁協	カキ養殖施設	846,405	400,000	446,405
	中核的漁業者協業体育成事業	浜中漁協	稚ウニ 9 万粒の養殖施設	3,591,000	855,000	2,736,000
	昆布消費拡大特別対策(広告塔設置)事業	代表 浜中漁協	広告塔	3,150,000	1,500,000	1,650,000
	漁業後継者育成対策事業(女性部)	散布漁協女性部	運営費補助	980,000	35,000	945,000
	漁業後継者育成対策事業(青年部)	散布漁協青年部	運営費補助	614,500	175,000	439,500
	稚ウニ購入事業(ウニ増殖)	散布漁協	稚うに泊産 50 万粒	6,562,500	2,500,000	4,062,500
	稚うに購入事業(厚岸種苗センター)	散布漁協	稚うに 850,000 粒	10,582,500	2,800,000	7,782,500
	稚ウニ購入事業(地撒き)	散布漁協	稚うに知内産 50 万粒	5,250,000	2,000,000	3,250,000
	火散布沼環境調査事業	散布漁協	資源量調査ほかー式	1,575,000	1,200,000	375,000
	平成14年度の合計				86,171,450	23,568,000
H 15	稚うに購入事業(地撒き)	浜中漁協	稚うに泊産 300,000 粒	3,937,500	937,000	3,000,500
	うに短期養殖試験事業	浜中漁協	稚うに 10 万粒 短期養殖資材	565,058	215,000	350,058
	カキ養殖試験事業	浜中漁協	カキ養殖施設	1,375,605	524,000	851,605
	漁業後継者育成対策事業(青壮年部)	浜中漁協青壮年部	運営費補助	1,002,283	175,000	827,283
	漁業後継者育成対策事業(女性部)	浜中漁協女性部	運営費補助	992,154	35,000	957,154
	アサリ購入事業	浜中漁協	アサリ 10,000 kg	3,680,934	2,450,000	1,230,934
	稚うに購入事業(地撒き)	浜中漁協	稚うに知内産 100 万粒	21,000,000	4,000,000	17,000,000
	釧路産昆布消費流通宣伝事業	釧路昆布普及協議会	運営費補助	7,217,797	500,000	6,717,797
	高度鮮魚製品鮮度保持事業	浜中漁協	砕氷機一式、サンマ荷受用タンク、サンマ鮮度保持装置一式	8,589,500	2,482,000	6,107,500
	稚つぶ購入事業	浜中漁協	稚つぶ 4,549 kg	3,153,969	1,200,000	1,953,969
	海上遭難者追悼会並びに魚族供養	浜中漁協	追悼会並びに法要	75,282	35,000	40,282
	浜中町救難所運営事業	日本水難救済会 浜中町救難所	運営費補助	1,881,140	855,000	1,026,140
	稚うに購入事業(厚岸種苗センター)	浜中漁協	稚うに 750,000 粒	8,220,000	2,344,000	5,876,000
	ハタハタ増殖事業	浜中漁協	ブリコ 148.4 kg	148,400	59,000	89,400
	中核的漁業者協業体育成事業	浜中漁協	養殖施設一式	3,591,000	855,000	2,736,000
琵琶瀬漁場づくり事業	浜中漁協	漁場環境調査一式	5,370,000	1,380,000	3,990,000	
漁業後継者育成対策事業(女性部)	散布漁協女性部	運営費補助	1,190,000	35,000	1,155,000	

年度	事業名	事業主体	事業量	事業費 (円)	町費 (円)	その他 (円)
H 15	漁業後継者育成対策事業(青年部)	散布漁協青年部	運営費補助	759,700	175,000	584,700
	稚うに購入事業(厚岸種苗センター)	散布漁協	稚うに 850,000 粒	9,316,000	2,344,000	6,972,000
	稚ウニ購入事業(地撒き)	散布漁協	稚うに知内産 50 万粒	5,250,000	1,250,000	4,000,000
	稚ウニ購入事業(ウニ増殖)	散布漁協	稚うに泊産 80 万粒	8,767,500	2,087,000	6,680,500
	アサリ貝購入事業	散布漁協	あさり 28,000 kg	11,025,000	7,350,000	3,675,000
	丸山散布航路浚渫事業	散布漁協	航路浚渫 1,400 m ²	1,764,000	840,000	924,000
	平成15年度の合計			108,872,822	32,127,000	76,745,822
H 16	稚うに購入事業(完全養殖)	浜中漁協	稚うに知内産 300,000 粒	6,300,000	1,200,000	5,100,000
	稚うに購入事業(地撒き)	浜中漁協	稚うに泊産 300,000 粒	3,937,500	562,000	3,375,500
	黒頭かいい増殖事業	浜中漁協	孵化盆 2,000 枚	819,000	234,000	585,000
	アサリ購入事業	浜中漁協	あさり 34,496 kg	14,700,000	5,425,000	9,275,000
	ニシン海中飼育生簀購入事業	浜中漁協	生簀一式	420,000	120,000	300,000
	釧路産昆布消費流通宣伝事業	釧路昆布普及協 議会	運営費補助	7,553,548	500,000	7,053,548
	浜中町救難所運営事業	日本水難救済会 浜中町救難所	運営費補助	1,756,305	760,000	996,305
	稚うに購入事業(地撒き)	浜中漁協	稚うに知内産 120 万粒	25,200,000	2,000,000	23,200,000
	漁業後継者育成対策事業(女性部)	浜中漁協女性部	運営費補助	893,448	35,000	858,448
	漁業後継者育成対策事業(青壮年部)	浜中漁協青壮年 部	運営費補助	984,800	166,000	818,800
	稚つぶ購入事業	浜中漁協	稚つぶ 4,927 kg	3,166,600	900,000	2,266,600
	海上遭難者追悼会並びに魚族供養	浜中漁協	追悼会並びに法要	83,297	31,000	52,297
	稚うに購入事業(厚岸種苗センター)	散布漁協	稚うに 750,000 粒	6,795,792	2,038,000	4,757,792
	漁業後継者育成対策事業(女性部)	散布漁協女性部	運営費補助	1,190,000	35,000	1,155,000
	漁業後継者育成対策事業(青年部)	散布漁協青年部	運営費補助	619,140	166,000	453,140
	稚うに購入事業(地撒き)	散布漁協	稚うに泊・知内産 170 万 粒	11,287,500	1,439,000	9,848,500
	アサリ購入事業	散布漁協	あさり 18,718 kg	8,838,029	4,900,000	3,938,029
昆布雑草駆除機購入事業	散布漁協	昆布雑草駆除機 2 台	945,000	270,000	675,000	
稚うに購入事業(厚岸種苗センター)	散布漁協	稚うに 850,000 粒	8,874,000	2,310,000	6,564,000	
平成16年度の合計			104,363,959	23,091,000	81,272,959	
H 17	漁業後継者育成対策事業(女性部)	浜中漁協女性部	運営費補助	877,005	30,000	847,005
	漁業後継者育成対策事業(青壮年部)	浜中漁協青壮年部	運営費補助	980,700	166,000	814,700
	釧路産昆布消費流通宣伝事業	釧路昆布普及協 議会	運営費補助	7,196,120	500,000	6,696,120
	稚うに購入事業(完全養殖)	浜中漁協	稚うに知内産 600,000 粒	9,450,000	1,800,000	7,650,000
	浜中町救難所運営事業	日本水難救済会 浜中町救難所	運営費補助	1,722,590	760,000	962,590
	アサリ購入事業	浜中漁協	あさり 40,024 kg	16,198,014	6,170,000	10,028,014
	海上遭難者追悼会並びに魚族供養	浜中漁協	追悼会並びに法要	87,642	31,000	56,642
	稚つぶ購入事業	浜中漁協	稚つぶ 5,191 kg	3,129,951	894,000	2,235,951
	地産地消推進事業	浜中漁協	旅費、直売所用のぼり、 陳列ケース、運送料	1,319,360	317,000	1,002,360
	稚うに購入事業(厚岸種苗センター)	散布漁協	稚うに 750,000 粒	7,948,681	2,384,000	5,564,681
ハタハタ増殖事業	浜中漁協	ブリコ 304.5 kg	304,500	90,000	214,500	

年度	事業名	事業主体	事業量	事業費 (円)	町費 (円)	その他 (円)
H 17	昆布漁場雑草駆除事業(S・K工法)	浜中漁協	S・K工法雑草駆除面積 101,000 m ²	18,900,000	2,800,000	16,100,000
	漁業後継者育成対策事業(女性部)	散布漁協女性部	運営費補助	1,800,000	35,000	1,765,000
	漁業後継者育成対策事業(青年部)	散布漁協青年部	運営費補助	416,100	166,000	250,100
	稚うに購入事業(厚岸種苗センター)	散布漁協	稚うに 850,000 粒	9,282,000	2,702,000	6,580,000
	平成17年度の合計			79,612,663	18,845,000	60,767,663
H 18	稚うに購入事業(完全養殖)	浜中漁協	稚うに知内産 600,000 粒	9,450,000	1,800,000	7,650,000
	漁業後継者育成対策事業(青壮年部)	浜中漁協青壮年部	運営費補助	968,730	150,000	818,730
	漁業後継者育成対策事業(女性部)	浜中漁協女性部	運営費補助	837,650	30,000	807,650
	釧路産昆布消費流通宣伝事業	釧路昆布普及協議会	運営費補助	7,627,991	500,000	7,127,991
	浜中町救難所運営事業	日本水難救済会 浜中町救難所	運営費補助	1,724,530	760,000	964,530
	海上遭難者追悼会並びに魚族供養 稚つぶ購入事業	浜中漁協	追悼会並びに法要 稚つぶ 4,456 kg	67,847 3,060,530	31,000 900,000	36,847 2,160,530
	稚うに購入事業(厚岸種苗センター)	浜中漁協	稚うに 750,000 粒	7,735,904	2,320,000	5,415,904
	ハタハタ増殖事業	浜中漁協	ブリコ 96.3kg	96,300	28,000	68,300
	水産物荷捌施設建設事業	浜中漁協	鉄骨造平屋建て 411.96 m ²	64,365,000	6,390,000	57,975,000
	防災無線併用機器購入事業	浜中漁協	遠隔制御装置一台	2,247,000	1,000,000	1,247,000
	地域政策総合補助金(あさり礁維持環境調査事業)	浜中漁協	漁場環境調査一式	1,995,000	475,000	1,520,000
	昆布漁場雑草駆除事業(洗耕機)	浜中漁協	洗耕機 雑草駆除面積 425,000 m ²	10,742,814	1,000,000	9,742,814
	昆布漁場雑草駆除事業(S・K工法)	浜中漁協	S・K工法 雑草駆除面積 150,000 m ²	33,600,000	7,150,000	26,450,000
	漁業後継者育成対策事業(青年部)	散布漁協青年部	運営費補助	1,909,000	150,000	1,759,000
	漁業後継者育成対策事業(女性部)	散布漁協女性部	運営費補助	1,738,500	30,000	1,708,500
	防災無線併用機器購入事業	散布漁協	遠隔制御装置一台	2,247,000	1,000,000	1,247,000
	昆布雑草駆除機購入事業	散布漁協	昆布雑草駆除機4台	1,050,000	300,000	750,000
稚うに購入事業(厚岸種苗センター)	散布漁協	稚うに 850,000 粒	9,333,000	2,630,000	6,703,000	
昆布漁場雑草駆除事業(洗耕機)	散布漁協	雑草駆除面積 370,000 m ²	5,000,000	1,500,000	3,500,000	
平成18年度の合計			165,796,796	28,144,000	137,652,796	
H 19	稚うに購入事業(完全養殖)	浜中漁協	稚うに知内産 600,000 粒	9,450,000	1,800,000	7,650,000
	漁業後継者育成対策事業(女性部)	浜中漁協女性部	運営費補助	836,300	30,000	806,300
	漁業後継者育成対策事業(青壮年部)	浜中漁協青壮年部	運営費補助	935,968	150,000	785,968
	浜中町救難所運営事業	日本水難救済会 浜中町救難所	運営費補助	1,717,550	760,000	957,550
	海上遭難者追悼会並びに魚族供養	浜中漁協	追悼会並びに法要	77,085	31,000	46,085
	稚うに購入事業(厚岸種苗センター)	浜中漁協	稚うに 750,000 粒	8,295,000	2,024,000	6,271,000
	釧路産昆布消費流通宣伝事業	釧路昆布普及協議会	運営費補助	5,757,127	500,000	5,257,127
	昆布漁場雑草駆除事業(洗耕機)	浜中漁協	洗耕機 雑草駆除面積 871,000 m ²	14,796,250	3,510,000	11,286,250
	昆布漁場雑草駆除事業(S・K工法)	浜中漁協	S・K工法 雑草駆除面積 45,000 m ²	9,450,000	2,250,000	7,200,000
	漁業後継者育成対策事業(女性部)	散布漁協女性部	運営費補助	1,617,000	30,000	1,587,000
	漁業後継者育成対策事業(青年部)	散布漁協青年部	運営費補助	1,654,600	150,000	1,504,600
	昆布雑草駆除機購入事業	散布漁協	昆布雑草駆除機4台	2,100,000	600,000	1,500,000
	稚うに購入事業(厚岸種苗センター)	散布漁協	稚うに 850,000 粒	9,401,000	2,290,000	7,111,000
昆布漁場雑草駆除事業(洗耕機)	散布漁協	雑草駆除面積 406,000 m ²	5,000,000	1,500,000	3,500,000	
平成19年度の合計			71,087,880	15,625,000	55,462,880	

年度	事業名	事業主体	事業量	事業費 (円)	町費 (円)	その他 (円)
H 20	漁業後継者育成対策事業(女性部)	浜中漁協女性部	運営費補助	822,000	30,000	792,000
	漁業後継者育成対策事業(青壮年部)	浜中漁協青壮年部	運営費補助	935,800	150,000	785,800
	浜中町救難所運営事業	日本水難救済会浜中町救難所	運営費補助	75,401	31,000	44,401
	海上遭難者追悼会並びに魚族供養	浜中漁協	追悼会並びに法要	1,567,740	760,000	807,740
	釧路管内水産種苗生産センター運営費補助事業	浜中漁協	稚うに生産補助	8,454,000	845,000	7,609,000
	高度鮮魚製品鮮度保持事業	浜中漁協	サンマ荷受用タンク100台	8,820,000	2,520,000	6,300,000
	釧路産昆布消費流通宣伝事業	釧路昆布普及協議会	運営費補助	9,511,757	500,000	9,011,757
	漁業後継者育成対策事業(女性部)	散布漁協女性部	運営費補助	838,000	30,000	808,000
	漁業後継者育成対策事業(青年部)	散布漁協青年部	運営費補助	1,352,748	150,000	1,202,748
	昆布雑草駆除機購入事業	散布漁協	昆布雑草駆除機4台	2,100,000	600,000	1,500,000
	釧路管内水産種苗生産センター運営費補助事業	散布漁協	稚うに生産補助	9,150,000	915,000	8,235,000
平成20年度の合計				43,627,446	6,531,000	37,096,446
H 21	漁業後継者育成対策事業(女性部)	浜中漁協女性部	運営費補助	722,000	30,000	692,000
	漁業後継者育成対策事業(青壮年部)	浜中漁協青壮年部	運営費補助	1,822,080	150,000	1,672,080
	漁業後継者育成対策事業(漁業研修所)	野呂憲一	研修費補助	566,920	350,000	216,920
	浜中町救難所運営事業	日本水難救済会浜中町救難所	運営費補助	80,525	31,000	49,525
	海上遭難者追悼会並びに魚族供養	浜中漁協	追悼会並びに法要	1,852,000	760,000	1,092,000
	釧路管内水産種苗生産センター運営費補助事業	浜中漁協	種苗センター運営費補助	7,995,000	738,000	7,257,000
	漁業後継者育成対策事業(女性部)	散布漁協女性部	運営費補助	1,664,000	30,000	1,634,000
	漁業後継者育成対策事業(青年部)	散布漁協青年部	運営費補助	1,098,000	150,000	948,000
	釧路管内水産種苗生産センター運営費補助事業	散布漁協	種苗センター運営費補助	9,061,000	836,000	8,225,000
	平成21年度の合計				24,861,525	3,075,000
H 22	漁業後継者育成対策事業(女性部)	浜中漁協女性部	運営費補助	360,000	30,000	330,000
	漁業後継者育成対策事業(青壮年部)	浜中漁協青壮年部	運営費補助	1,442,000	150,000	1,292,000
	浜中町救難所運営事業	日本水難救済会浜中町救難所	運営費補助	2,085,000	760,000	1,325,000
	海上遭難者追悼会並びに魚族供養	浜中漁協	追悼会並びに法要	77,450	31,000	46,450
	釧路管内水産種苗生産センター運営費補助事業	浜中漁協	種苗センター運営費補助	7,992,000	727,000	7,265,000
	漁業後継者育成対策事業(女性部)	散布漁協女性部	運営費補助	1,225,000	30,000	1,195,000
	漁業後継者育成対策事業(青年部)	散布漁協青年部	運営費補助	988,900	150,000	838,900
	釧路管内水産種苗生産センター運営費補助事業	散布漁協	種苗センター運営費補助	9,057,600	824,000	8,233,600
	平成22年度の合計				23,227,950	2,702,000
H 23	漁業後継者育成対策事業(女性部)	浜中漁協女性部	運営費補助	722,000	30,000	692,000
	漁業後継者育成対策事業(青壮年部)	浜中漁協青壮年部	運営費補助	1,822,080	150,000	1,672,080
	漁業後継者育成対策事業(漁業研修所)	佐藤嘉信 戸井崇互	研修費補助	1,133,840	700,000	433,840
	浜中町救難所運営事業	日本水難救済会浜中町救難所	運営費補助	1,852,000	31,000	49,525
	海上遭難者追悼会並びに魚族供養	浜中漁協	追悼会並びに法要	80,525	760,000	1,092,000
	釧路管内水産種苗生産センター運営費補助事業	浜中漁協	種苗センター運営費補助	7,980,000	702,000	7,278,000
	ヤナギダコ産卵試験確調査事業	浜中漁協	試験確調査事業補助	1,058,844	250,000	808,844
	漁業後継者育成対策事業(女性部)	散布漁協女性部	運営費補助	1,664,000	30,000	1,634,000
	漁業後継者育成対策事業(青年部)	散布漁協青年部	運営費補助	1,098,000	150,000	948,000
	釧路管内水産種苗生産センター運営費補助事業	散布漁協	種苗センター運営費補助	9,044,000	796,000	8,225,000
	平成23年度の合計				26,455,289	3,599,000

年度	事業名	事業主体	事業量	事業費 (円)	町費 (円)	その他 (円)
H 24	漁業後継者育成対策事業(女性部)	浜中漁協女性部	運営費補助	577,502	30,000	547,502
	漁業後継者育成対策事業(青壮年部)	浜中漁協青壮年部	運営費補助	1,897,000	150,000	1,747,000
	漁業後継者育成対策事業(漁業研修所)	村田準逸	研修費補助	500,000	350,000	150,000
	浜中町救難所運営事業	日本水難救済会 浜中町救難所	運営費補助	2,059,000	760,000	1,299,000
	海上遭難者追悼会並びに魚族供養	浜中漁協	追悼会並びに法要	76,632	31,000	45,632
	釧路管内水産種苗生産センター運営費補助事業	浜中漁協	種苗センター運営費補助	8,145,000	775,000	7,370,000
	漁業後継者育成対策事業(女性部)	散布漁協女性部	運営費補助	1,592,400	30,000	1,562,400
	漁業後継者育成対策事業(青年部)	散布漁協青年部	運営費補助	914,502	150,000	764,502
	釧路管内水産種苗生産センター運営費補助事業	散布漁協	種苗センター運営費補助	9,231,000	879,000	8,352,000
平成24年度の合計			24,993,036	3,155,000	21,838,036	
H 25	漁業後継者育成対策事業(女性部)	浜中漁協女性部	運営費補助	577,800	30,000	547,800
	漁業後継者育成対策事業(青壮年部)	浜中漁協青壮年部	運営費補助	1,690,000	150,000	1,540,000
	浜中町救難所運営事業	日本水難救済会 浜中町救難所	運営費補助	2,080,000	760,000	1,320,000
	海上遭難者追悼会並びに魚族供養	浜中漁協	追悼会並びに法要	82,040	31,000	51,040
	釧路管内水産種苗生産センター運営費補助事業	浜中漁協	種苗センター運営費補助	8,222,000	796,000	7,426,000
	マツカワ種苗購入事業	浜中漁協	マツカワ種苗 20,000 尾	358,633	179,000	179,633
	漁業後継者育成対策事業(女性部)	散布漁協女性部	運営費補助	1,552,991	30,000	1,522,991
	漁業後継者育成対策事業(青年部)	散布漁協青年部	運営費補助	1,045,000	150,000	895,000
	漁業後継者育成対策事業(漁業研修所)	田中潤弥	研修費補助	528,000	350,000	178,000
	釧路管内水産種苗生産センター運営費補助事業	散布漁協	種苗センター運営費補助	9,316,000	902,000	8,414,000
	マツカワ種苗購入事業	散布漁協	マツカワ種苗 20,000 尾	265,411	132,000	133,411
	チカ増殖事業	散布漁協	チカ親魚 300 kg 孵化盆 1,200 枚他	601,184	125,000	476,184
平成25年度の合計			26,319,059	3,635,000	22,684,059	
H 26	漁業後継者育成対策事業(女性部)	浜中漁協女性部	運営費補助	558,000	30,000	528,000
	漁業後継者育成対策事業(青壮年部)	浜中漁協青壮年部	運営費補助	1,645,000	150,000	1,495,000
	浜中町救難所運営事業	日本水難救済会 浜中町救難所	運営費補助	2,029,000	335,000	1,694,000
	海上遭難者追悼会並びに魚族供養	浜中漁協	追悼会並びに法要	77,129	31,000	46,129
	釧路管内水産種苗生産センター運営費補助事業	浜中漁協	種苗センター運営費補助	8,835,000	869,000	7,966,000
	マツカワ種苗購入事業	浜中漁協	マツカワ種苗 35,000 尾	696,075	348,000	348,075
	漁業後継者育成対策事業(女性部)	散布漁協女性部	運営費補助	1,646,500	30,000	1,616,500
	漁業後継者育成対策事業(青年部)	散布漁協青年部	運営費補助	834,485	150,000	684,485
	漁業後継者育成対策事業(漁業研修所)	田中英昭 曲田隆夫	研修費補助	1,056,000	700,000	356,000
	釧路管内水産種苗生産センター運営費補助事業	散布漁協	種苗センター運営費補助	10,013,000	985,000	9,028,000
	マツカワ種苗購入事業	散布漁協	マツカワ種苗 35,000 尾	482,084	241,000	241,084
	チカ増殖事業	散布漁協	チカ親魚 384.4 kg 孵化用シュロブラシ 600 本他	559,684	125,000	434,684
	水産物付加価値向上事業	散布漁協	毛ガニ販売促進活動費補助	690,766	150,000	540,766
	平成 26 年度の合計			29,122,723	4,144,000	24,978,723

年度	事業名	事業主体	事業量	事業費 (円)	町費 (円)	その他 (円)
H 27	漁業後継者育成対策事業(女性部)	浜中漁協女性部	運営費補助	545,232	30,000	515,232
	漁業後継者育成対策事業(青壮年部)	浜中漁協青壮年部	運営費補助	1,789,000	150,000	1,639,000
	浜中町救難所運営事業	日本水難救済会 浜中町救難所	運営費補助	1,859,000	335,000	1,524,000
	海上遭難者追悼会並びに魚族供養	浜中漁協	追悼会並びに法要	70,755	31,000	39,755
	釧路管内水産種苗生産センター運営費補助事業	浜中漁協	種苗センター運営費補助	9,270,000	911,000	8,359,000
	マツカワ種苗購入事業	浜中漁協	マツカワ種苗 35,000 尾	734,013	367,000	367,013
	カキ養殖試験事業	浜中漁協	埋込式アンカー66 丁	2,896,590	700,000	2,196,590
	漁業後継者育成対策事業(女性部)	散布漁協女性部	運営費補助	1,650,000	30,000	1,620,000
	漁業後継者育成対策事業(青年部)	散布漁協青年部	運営費補助	1,087,000	150,000	937,000
	釧路管内水産種苗生産センター運営費補助事業	散布漁協	種苗センター運営費補助	10,506,000	1,033,000	9,473,000
	マツカワ種苗購入事業	散布漁協	マツカワ種苗 35,000 尾	471,881	235,000	236,881
	水産物付加価値向上事業	散布漁協	毛ガニ販売促進活動費補助	500,317	125,000	375,317
	平成 27 年度の合計				31,379,788	4,097,000
H 28	漁業後継者育成対策事業(女性部)	浜中漁協女性部	運営費補助	553,860	30,000	523,860
	漁業後継者育成対策事業(青壮年部)	浜中漁協青壮年部	運営費補助	2,074,000	150,000	1,924,000
	浜中町救難所運営事業	浜中水難救済会 浜中町救難所	運営費補助	1,524,000	335,000	1,189,000
	釧路管内水産種苗生産センター運営費補助事業	浜中漁協	種苗センター運営費補助	8,955,000	843,000	8,112,000
	マツカワ種苗購入事業	浜中漁協	マツカワ種苗 35,000 尾	769,096	384,000	385,096
	カキ養殖試験事業	浜中漁協	運営費補助	542,894	125,000	417,894
	漁業後継者育成対策事業(女性部)	散布漁協女性部	運営費補助	1,675,000	30,000	1,645,000
	漁業後継者育成対策事業(青年部)	散布漁協青年部	運営費補助	973,500	150,000	823,500
	マツカワ種苗購入事業	散布漁協	マツカワ種苗 35,000 尾	426,106	213,000	213,106
	釧路管内水産種苗生産センター運営費補助事業	散布漁協	稚ウニ 850,000 粒	10,149,000	956,000	9,193,000
	チカ増殖事業	散布漁協	運営費補助	560,088	125,000	435,088
	平成 28 年度の合計				28,202,544	3,341,000
H 29	漁業後継者育成対策事業(女性部)	浜中漁協女性部	運営費補助	546,700	30,000	516,700
	漁業後継者育成対策事業(青壮年部)	浜中漁協青壮年部	運営費補助	2,033,298	150,000	1,883,298
	浜中町救難所運営事業	日本水難救済会 浜中町救難所	運営費補助	1,717,100	335,000	1,382,100
	海上遭難者追悼会並びに魚族供養	浜中漁協	追悼会並びに法要	69,612	31,000	38,612
	釧路管内水産種苗生産センター運営費補助事業	浜中漁協	種苗センター運営費補助	7,905,000	731,000	7,174,000
	かき養殖試験事業	浜中漁協	栄養塩購入費補助	434,484	108,000	326,484
	かき養殖試験事業	浜中漁協	かき養殖施設設置	3,841,755	889,000	2,952,755
	水産物付加価値向上事業	浜中漁協	観光物産展補助	440,441	110,000	330,441
	漁業後継者育成対策事業(女性部)	散布漁協女性部	運営費補助	1,349,000	30,000	1,319,000
	漁業後継者育成対策事業(青年部)	散布漁協青年部	運営費補助	1,110,500	150,000	960,500
	浜中町漁業担い手育成支援補助金交付事業	林 樹	研修費補助	589,215	350,000	239,215
	釧路管内水産種苗生産センター運営費補助事業	散布漁協	種苗センター運営費補助	8,959,000	829,000	8,130,000
	チカ増殖事業	散布漁協	運営費補助	310,932	75,000	235,932
平成 29 年度の合計				29,307,037	3,818,000	25,489,037
H 30	漁業後継者育成対策事業(女性部)	浜中漁協女性部	運営費補助	543,300	30,000	513,300
	漁業後継者育成対策事業(青壮年部)	浜中漁協青壮年部	運営費補助	2,305,000	150,000	2,155,000
	浜中町救難所運営事業	日本水難救済会 浜中町救難所	運営費補助	1,413,000	335,000	1,078,000
	海上遭難者追悼会並びに魚族供養	浜中漁協	追悼会並びに法要	80,000	31,000	49,000
	浜中町漁業担い手育成支援補助金交付事業	島 亨	研修費補助	609,000	350,000	259,000

年度	事業名	事業主体	事業量	事業費 (円)	町費 (円)	その他 (円)
H 30	浜中町漁業担い手育成支援補助金交付事業	清野 武史	研修費補助	609,000	350,000	259,000
	漁業後継者育成対策事業(女性部)	散布漁協女性部	運営費補助	1,232,380	30,000	1,202,380
	漁業後継者育成対策事業(青年部)	散布漁協青年部	運営費補助	885,500	150,000	735,500
	黒頭かれい増殖事業	浜中漁協	棕櫚ブラシ 500 本 鉛脚 500 個	340,100	75,000	265,100
	カキ養殖試験事業	浜中漁協	かき養殖施設設置 カキクリーナー 1 台	9,429,145	9,429,145	0
	マツカワ種苗購入事業	浜中漁協	マツカワ種苗 38,500 尾	567,000	283,000	284,000
	釧路管内水産種苗生産センター運営費補助事業	浜中漁協	稚ウニ 750,000 粒	8,145,000	732,000	7,413,000
	水産物付加価値向上事業	浜中漁協	観光物産展補助	398,195	99,000	299,195
	チカ増殖事業	散布漁協	チカ親魚 103kg 孵化用パームブラシ 200 本他	310,932	75,000	235,932
	マツカワ種苗購入事業	散布漁協	マツカワ種苗 35,000 尾	445,750	222,000	223,750
	釧路管内水産種苗生産センター運営費補助事業 平成 30 年度の合計	散布漁協	稚ウニ 850,000 粒	9,231,000	830,000	8,401,000
R 元	浜中町救難所運営事業	日本水難救済会浜 中町救難所	運営費補助	1,490,000	745,000	745,000
	海上遭難者追悼会並びに魚族供養	浜中漁協	追悼会並びに法要	80,000	31,000	49,000
	浜中町地域経済活性化促進奨励補助	浜中漁協	さんま骨無開きハーフカッ ター 1 台	1,490,400	745,000	745,400
	うに養殖流通宣伝事業	浜中漁協	ウニ養殖の工程・施設等 の撮影・編集	810,000	202,000	608,000
	マツカワ種苗購入事業	浜中漁協	マツカワ種苗 38,500 尾	532,728	266,000	266,728
	釧路管内水産種苗生産センター運営費補助事業	浜中漁協	稚ウニ 750,000 粒	8,340,000	773,000	7,567,000
	マツカワ種苗購入事業	散布漁協	マツカワ種苗 35,000 尾	495,888	247,000	248,888
	釧路管内水産種苗生産センター運営費補助事業 令和元年度の合計	散布漁協	稚ウニ 850,000 粒	9,452,000	877,000	8,575,000
				21,200,616	3,141,000	18,059,616

(11)環境・生態系保全対策事業

年度	活動項目	関係漁協	活動面積	活動組織数	交付金額(円)	町負担額(円)
H21	藻場(岩盤清掃)	浜中漁協	72ha	4	31,600,000	7,900,000
	干潟(耕うん)	浜中漁協	5ha	1	2,300,000	575,000
	藻場(岩盤清掃)	散布漁協	40.2ha	2	15,800,000	3,950,000
	干潟(客土・食害生物除去・死殻の除去)	散布漁協	30ha	1	6,300,000	1,575,000
H22	藻場(岩盤清掃)	浜中漁協	72ha	4	31,600,000	7,900,000
	干潟(耕うん)	浜中漁協	10ha	1	2,300,000	575,000
	藻場(岩盤清掃)	散布漁協	62.2ha	2	15,800,000	3,950,000
	干潟(客土・死殻の除去)	散布漁協	30ha	1	6,300,000	1,575,000
H23	藻場(岩盤清掃)	浜中漁協	72ha	4	31,600,000	7,900,000
	干潟(耕うん)	浜中漁協	5ha	1	2,300,000	575,000
	藻場(岩盤清掃)	散布漁協	40.2ha	2	15,800,000	3,950,000
	干潟(客土・死殻の除去)	散布漁協	30ha	1	6,300,000	1,575,000
H24	藻場(岩盤清掃)	浜中漁協	72ha	4	30,000,000	7,500,000
	干潟(耕うん)	浜中漁協	10ha	1	1,900,000	475,000
	藻場(岩盤清掃)	散布漁協	36ha	2	15,000,000	3,750,000
	干潟(客土・死殻の除去)	散布漁協	30ha	1	6,300,000	1,575,000

(12)水産多面的機能発揮対策事業

年度	活動項目	関係漁協	活動面積	活動組織数	交付金額(円)	町負担額(円)
H25	藻場(岩盤清掃)	浜中漁協	72ha	4	30,000,000	7,500,000
	干潟(耕うん)	浜中漁協	20ha	1	1,900,000	475,000
	海難救助(訓練)	浜中漁協	5ha	1	425,000	0
	藻場(岩盤清掃)	散布漁協	28ha	2	18,500,000	3,750,000
	干潟(客土・死殻の除去・機能低下を招く生物の除去・稚貝の密度管理)	散布漁協	30ha	1	7,300,000	1,825,000
H26	藻場(岩盤清掃)	浜中漁協	72ha	4	30,000,000	7,500,000
	干潟(耕うん)	浜中漁協	20ha	1	1,900,000	475,000
	海難救助(訓練)	浜中漁協	5ha	1	425,000	0
	藻場(岩盤清掃)	散布漁協	28ha	2	18,500,000	3,750,000
	干潟(客土・死殻の除去・機能低下を招く生物の除去・稚貝の密度管理)	散布漁協	30ha	1	7,300,000	1,825,000
H27	藻場(岩盤清掃・栄養塩の供給)	浜中漁協	88ha	4	29,280,000	6,520,000
	干潟(耕うん)	浜中漁協	20ha	1	1,520,000	380,000
	海難救助(訓練)	浜中漁協	5ha	1	340,000	0
	藻場(岩盤清掃)	散布漁協	54ha	2	14,800,000	3,000,000
	干潟(客土・死殻の除去・機能低下を招く生物の除去・稚貝の密度管理)	散布漁協	30ha	1	5,840,000	1,460,000
H28	藻場(岩盤清掃・栄養塩の設置)	浜中漁協	102ha	2	40,800,000	7,845,000
	干潟(耕うん)	浜中漁協	10ha	1	1,600,000	240,000
	海難救助(訓練)	浜中漁協	1回	1	400,000	0
	藻場(岩盤清掃)	散布漁協	50ha	1	20,000,000	3,780,000
	干潟(客土・死殻の除去・機能低下を招く生物の除去・稚貝の密度管理)	散布漁協	37ha	1	5,920,000	900,000
H29	藻場(岩盤清掃・栄養塩の設置)	浜中漁協	102 ha	2	40,800,000	7,845,000
	干潟(耕うん・稚貝の密度管理)	浜中漁協	10 ha	1	1,600,000	240,000
	海難救助(訓練)	浜中漁協	1回	1	400,000	0
	藻場(岩盤清掃)	散布漁協	50 ha	1	20,000,000	3,780,000
	干潟(客土・耕うん・稚貝の密度管理)	散布漁協	37 ha	1	5,920,000	900,000
H30	藻場(岩盤清掃・栄養塩の設置)	浜中漁協	102 ha	2	40,800,000	7,845,000
	干潟(耕うん・稚貝の密度管理)	浜中漁協	10 ha	1	1,600,000	240,000
	海難救助(訓練)	浜中漁協	1回	1	400,000	0
	藻場(岩盤清掃)	散布漁協	50 ha	1	20,000,000	3,780,000
	干潟(客土・耕うん・稚貝の密度管理)	散布漁協	37 ha	1	5,920,000	900,000
R元	藻場(岩盤清掃・栄養塩の設置)	浜中漁協	102 ha	2	40,800,000	7,845,000
	干潟(耕うん・稚貝の密度管理)	浜中漁協	10 ha	1	1,600,000	240,000
	海難救助(訓練)	浜中漁協	1回	1	400,000	0
	藻場(岩盤清掃)	散布漁協	50 ha	1	20,000,000	3,780,000
	干潟(客土・耕うん・稚貝の密度管理)	散布漁協	37 ha	1	5,920,000	900,000



洗耕機



洗耕機工法による岩盤清掃



回転式駆除機



SK フープエ法による岩盤清掃



アサリの稚貝移植放流



干潟耕うん

(13) 浜中町水産振興基金

年度	積立金額			支払金額	基金残高	事業内容	備考
	町費	その他					
H22	8,000,000	5,000,000	3,000,000		8,000,000	浜中町水産振興基金積立て	
H23	8,005,000	5,000,000	3,005,000		16,005,000	浜中町水産振興基金積立て	
H24	8,006,000	5,000,000	3,006,000		24,011,000	浜中町水産振興基金積立て	
H25	8,007,000	5,000,000	3,007,000		32,018,000	浜中町水産振興基金積立て	
H26	8,009,000	5,000,000	3,009,000		40,027,000	浜中町水産振興基金積立て	
H27	8,011,000	5,000,000	3,011,000		48,038,000	浜中町水産振興基金積立て	
H28	8,011,000	5,000,000	3,011,000		56,049,000	浜中町水産振興基金積立て	
H29				7,776,000		ウニ養殖試験漁場環境調査事業 (浜中 3,908,520 円) かき養殖試験漁場環境調査事業 (浜中 3,867,480 円)	
				3,363,000		アサリ礁からの流砂防止鋼矢板 整備事業(散布 3,363,120 円)	千円未満 切り捨て
H29	8,006,000	5,000,000	3,006,000		52,916,000	浜中町水産振興基金積立て	
H30				9,429,000		カキ養殖試験事業 (浜中 9,429,145 円)	千円未満 切り捨て
	8,006,000	5,000,000	3,006,000		51,493,000	浜中町水産振興基金積立て	
R 元	8,006,000	5,000,000	3,006,000		59,499,000	浜中町水産振興基金積立て	

(14) 浜中町漁業後継者就業交付金事業

平成 29 年 4 月から、漁業後継者不足の解消及び定住促進を図るための育成支援として、学校を卒業した新規就業者やUターン就業者を対象に、就業交付金の支給が開始されました。

・申請人数

年度	浜中漁協						散布漁協						合計(人)			
	新規就業			Uターン			新規就業			Uターン			総 合 計	1 年 目	2 年 目	3 年 目
	1 年 目	2 年 目	3 年 目	1 年 目	2 年 目	3 年 目	1 年 目	2 年 目	3 年 目	1 年 目	2 年 目	3 年 目				
H29	2			2			2			0			6	6		
H30	5	2		4	2		1	2		1	0		17	11	6	
R 元	1	5	2	2	3*	2	1	1	2	1	1	0	21	5	10*	6

* 辞退者あり

・支給額

年度	申請人数 (人)	総支給金額 (円)	支給内容	備考
H29	6	3,600,000	60万円(5万×12ヶ月) ※3年間支給	
H30	17	9,150,000	60万円(5万×12ヶ月) ※3年間支給	年度途中からの支給者 3名
R 元	21	12,150,000	60万円(5万×12ヶ月) ※3年間支給	年度途中からの支給者 1名

8 漁業協同組合

(1) 漁業協同組合の状況

区分	設立年月日	事業年度	組合長名	専務理事名	出資金
浜中漁業協同組合	S 24.7.6	1月～12月	山崎 貞夫	上野 仁	1,820,395千円
散布漁業協同組合	S 24.6.17	4月～3月	秋森 新二	中村 雅人	836,530千円

(単位:人)

区分	組合員数			役員数			職員数
	正組合員	准組合員	計	理事	監事	計	
浜中漁業協同組合	340	0	340	9	3	12	36
散布漁業協同組合	145	1	146	7	2	9	14

(単位:千円)

区分	預残	金高	貸付金 残高	購買 供給高	買取・直販 取扱高	製氷 取扱高	加工販売 取扱高	自営 取扱高
浜中漁業協同組合	7,557,862		2,485,961	561,892	52,041	19,541	617,195	82,758
散布漁業協同組合	3,153,592		952,647	179,172	311,363	-	-	77,818

[資料:平成29年漁協業務報告書]

(2) 年度別組合員数の推移

年度	浜中漁業協同組合			散布漁業協同組合			合計
	正組合員	准組合員	計	正組合員	准組合員	計	
H8	525	5	530	181	6	187	717
H9	509	5	514	183	6	189	703
H10	488	6	494	181	5	186	680
H11	478	5	483	179	4	183	666
H12	467	4	471	177	3	180	651
H13	464	3	467	177	3	180	647
H14	460	3	463	174	3	177	640
H15	452	33	455	172	3	175	630
H16	446	3	449	167	2	169	618
H17	432	3	435	168	3	171	606
H18	419	1	420	166	2	168	588
H19	415	1	416	161	6	167	583
H20	406	3	409	159	9	168	588
H21	399	3	402	159	9	168	570
H22	395	4	399	158	9	167	566
H23	382	4	386	153	10	163	549
H24	378	3	381	151	9	160	541
H25	369	3	372	148	12	160	532
H26	362	2	364	149	12	161	525
H27	358	2	360	149	10	159	519
H28	356	0	356	148	9	157	513
H29	347	1	348	146	2	148	496
H30	340	0	340	145	1	146	486
R元	333	0	333	144	1	145	478

[資料:漁協業務報告書(事業年度末現在)]

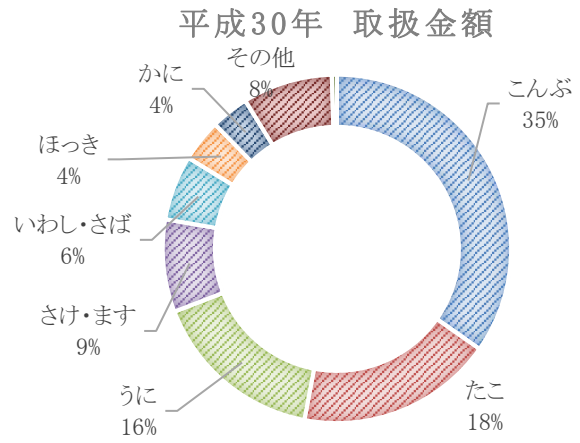
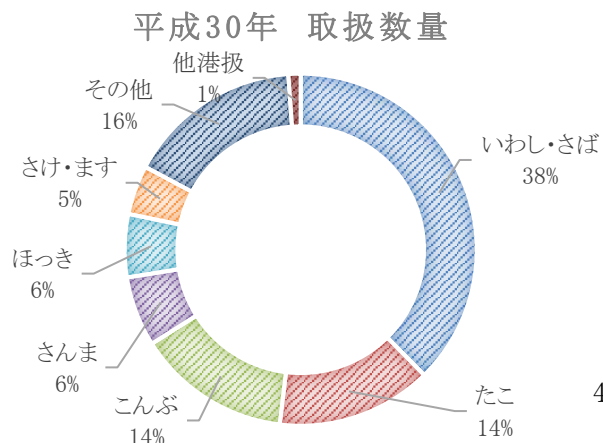
(3) 漁協販売事業

【浜中漁協販売事業の実績 1月1日～12月31日】

(単位:トン、千円)

品目	平成27年		平成28年		平成29年		平成30年		
	数量	金額	数量	金額	数量	金額	数量	金額	
魚類	さけ・ます	65.6	68,786	218.4	125,871	96.0	59,721	55.6	40,246
	春さけ	52.0	57,184	131.4	84,542	46.0	58,545	46.1	96,542
	秋さけ	300.8	152,956	351.0	216,198	57.6	55,256	140.1	94,230
	さんま	604.1	187,132	576.7	86,041	232.8	51,832	344.2	51,105
	すけとうだら	4.5	267	0.3	11	3.1	200	1.3	24
	たら	24.9	10,055	17.6	9,349	40.9	20,519	49.0	16,143
	かれい	44.7	16,487	43.5	12,784	74.2	16,677	100.0	20,496
	いわし・さば	136.3	29,817	404.9	40,719	1,029.4	79,728	2,009.2	162,266
	こまい	5.4	757	270.2	15,033	10.8	564	224.0	11,388
	はたはた	4.6	1,196	0.8	117	2.4	711	1.9	334
	ほっけ	0.0	0	0.0	0	0.0	0	0.0	0
	ちか	4.3	1,124	3.1	445	1.8	277	0.8	72
	あいなめ	43.6	15,524	27.0	9,909	13.0	4,084	20.7	6,879
	その他	118.9	71,527	242.2	155,574	133.1	67,021	176.8	64,168
(計)	1,409.7	612,812	2,287.1	756,593	1,741.1	415,135	3,169.7	563,893	
水産動物	たこ	1,042.8	460,600	854.1	393,702	631.6	364,501	763.2	490,840
	毛がに	42.8	103,113	40.0	116,713	14.9	65,735	16.2	70,876
	花咲がに	57.1	33,119	55.6	22,827	39.3	16,001	58.6	23,756
	潜水うに	59.9	131,530	56.3	150,639	52.6	158,731	58.6	176,153
	養殖うに	31.6	125,252	36.0	167,316	44.1	211,472	52.0	257,860
	ほっかいえび	9.8	34,091	6.0	18,683	3.2	18,609	2.6	15,854
(計)	1,244.0	887,705	1,048.1	869,880	785.7	835,049	951.2	1,035,339	
貝類	ほっき	278.7	106,012	312.6	123,499	296.4	132,255	309.4	105,163
	あさり	5.0	3,930	6.1	4,494	8.8	7,243	6.7	5,032
	つぶ	94.1	36,469	79.4	33,126	60.8	24,700	45.9	11,542
	かき	9.8	7,100	11.9	9,750	30.2	16,190	39.2	17,465
	その他	1.4	2,648	1.5	2,468	1.8	2,354	4.6	4,055
	(計)	389.0	156,159	411.5	173,337	398.0	182,743	405.8	143,257
海藻類	棹前昆布	120.4	159,332	107.6	137,574	113.0	129,342	83.8	101,434
	成昆布	528.3	648,557	466.4	572,930	376.7	512,598	441.0	590,665
	厚葉昆布	50.0	65,563	37.1	47,797	41.5	57,763	29.2	41,037
	加工用昆布	222.5	193,668	176.9	150,693	178.1	168,327	151.8	149,226
	頭昆布	45.6	45,554	42.8	42,837	51.1	52,042	48.8	52,041
	(計)	966.7	1,112,674	830.8	951,831	760.3	920,071	754.6	934,402
他港扱	752.6	248,352	351.8	93,431	928.0	87,688	59.7	12,401	
合計	4,762.2	3,017,702	4,929.3	2,845,072	4,613.1	2,440,686	5,341.0	2,689,292	

【資料:浜中漁協業務報告書】



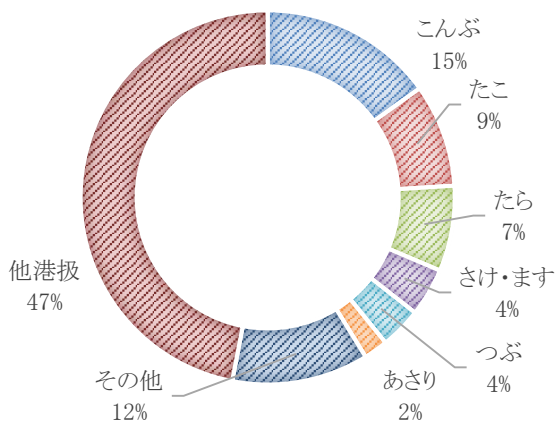
【散布漁協販売事業の実績 4月1日～3月31日】

(単位:トン、千円)

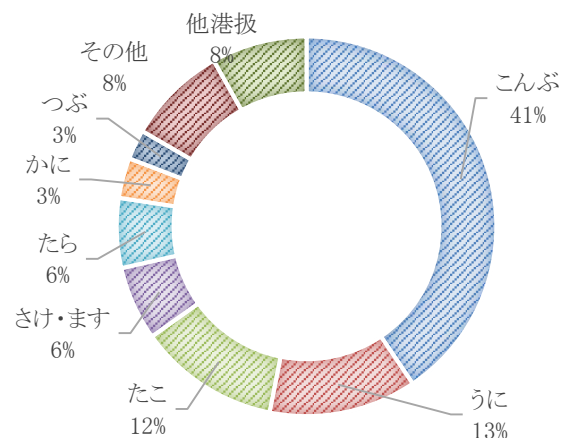
品目	平成27年		平成28年		平成29年		平成30年		
	数量	金額	数量	金額	数量	金額	数量	金額	
魚類	さけ・ます	12.5	17,776	15.3	12,786	11.2	10,785	21.6	14,642
	春さけ	—	—	16.8	9,622	10.4	6,249	12.6	15,849
	秋さけ	263.2	137,537	325.2	204,291	82.5	79,515	111.4	70,349
	秋さけ延縄	0.2	93	1.1	873	3.3	3,126	5.1	3,448
	さんま	—	—	—	—	—	—	—	—
	すけとうだら	14.7	2,516	37.0	5,777	76.8	13,097	67.5	7,640
	たら	340.1	149,013	89.1	50,706	195.8	100,194	267	98,126
	かれい								
	にしん	198.1	32,228	68.2	24,185	25.0	7,069	44.3	8,548
	ほっけ	29.9	9,077	4.7	1,394	11.4	2,888	14	5,716
	ちか	45.1	6,433	160.6	11,718	37.5	3,667	109	6,968
	こまい	—	—						
	あいなめ	30.1	9,989	26.2	9,203	16.0	4,881	11.3	3,466
	その他	58.0	65,409	159.2	117,270	77.7	48,864	118.9	65,425
	(計)	991.9	430,070	903.5	447,824	547.9	280,335	782.5	300,178
水産動物	たこ	231.8	102,651	221.2	99,787	214.0	127,578	321.4	198,421
	毛がに	42.1	102,820	17.7	70,425	15.3	69,676	11.1	54,463
	花咲がに	4.1	2,017	6.5	2,629	4.6	2,026	4.6	2,026
	潜水うに	18.9	57,453	20.7	62,195	17.6	53,490	18.8	75,007
	養殖うに	6.9	28,346	10.7	50,557	20.0	102,517	24.8	132,690
	ほっかいえび	—	—	—	—	—	—	—	—
	(計)	299.7	291,270	276.8	285,592	271.6	355,215	380.7	462,607
貝類	ほっき	—	—	—	—	—	—	—	—
	あさり	96.1	57,576	108.7	64,842	99.4	58,032	75.1	41,403
	つぶ	264.3	91,634	171.3	63,053	161.6	51,659	129.5	41,980
	かき	0.3	274	0.9	636	2.5	1,780	2.1	1,460
	(計)	360.7	149,483	281.0	128,530	263.6	111,470	206.7	84,844
海藻類	棹前昆布	97.4	125,641	79.1	94,482	102.9	112,594	81	95,147
	成昆布	312.1	384,114	271.8	339,648	289.9	390,069	330.5	444,142
	加工用昆布	155.7	138,816	131.0	117,652	151.9	144,494	133.3	130,373
	その他昆布								
(計)	565.2	648,571	481.9	551,782	544.8	657,157	544.8	669,661	
他港扱	399.5	94,904	478.1	77,249	1,382.0	106,878	1,695.1	134,087	
合計	2,617.0	1,614,298	2,421.2	1,490,978	3,009.8	1,511,057	3,609.9	1,651,377	

[資料: 散布漁協業務報告書]

平成30年 取扱数量



平成30年 取扱金額



9 その他

(1)水産振興に関する団体

①浜中町水産振興連絡協議会

浜中町内の水産関係諸機関の緊密なる連携協調を図り、指導の統一と技術交流を図ることとして、平成3年に前身である「浜中町水産技術普及指導推進協議会」を設立、平成16年に現行の名称に変更しています。主な事業は次のとおりです。

①ウニ種苗確保への取り組み

- ・種苗センター建設・運営に向けた取り組み

②安定的な増養殖事業の推進

- ・各種リスク回避の検討 ・各水域における水温、塩分等のデータ管理

③昆布資源回復事業の推進

- ・昆布漁場の資源調査研究 ・昆布生産安定化対策への取り組み

④沿岸資源および漁場調査研究事業の推進

- ・アサリ、ウニ等漁場の環境調査研究 ・栽培漁場資源の調査研究(マツカワ放流)

⑤新たな増養殖事業調査研究事業

- ・アカボヤの人工採苗、中間育成技術の開発 ・カキ養殖事業の技術開発

⑥水産物の付加価値化の調査普及活動の推進

- ・水産物の消費拡大事業の調査普及活動の推進 ・ホームページによる水産物PR活動

⑦水産業関係施設等への視察研修

- ・栽培漁業、技術開発施設等の視察研修 ・各種漁場施設の視察研修

⑧漁業講習会の開催

- ・調査研究検討会の開催 ・水産情報等の提供活動

②浜中水産物振興協議会

浜中町の水産物のブランド化を図り、他地域との差別化をすることで付加価値をこれまで以上に高めるため「浜中水産物振興協議会」が設立されました。主な事業は次のとおりです。

①地理的表示(GI)保護制度登録への取り組み

- ・浜中養殖うにの登録に向けた取り組み

②地域水産物のブランド化の推進

- ・地域水産物の宣伝活動



浜中水産物振興協議会



宣伝活動（シール）

(2) 栽培漁業

① ニシン中間育成放流事業

ニシン放流は、平成 23 年度より昆布森、厚岸、浜中の各漁協及び釧路町、厚岸町、浜中町で組織する「厚岸湾ニシン資源育成協議会」と北水研、釧路水試との間で共同研究契約を締結して、北水研厚岸栽培漁業センターから稚魚を供給、浜中湾において 2 週間程度中間育成した後放流されています。※平成 25 年度で実施終了

・放流尾数

年度	放流数	成長結果	年度	放流数	成長結果
H16	85,000 尾	当初 55.4mm 放流 72.9mm	H21	120,000 尾	当初 66.3mm 放流 72.3mm
H17	153,000 尾	当初 52.2mm 放流 64.1mm	H22	143,000 尾	当初 58.5mm 放流 69.8mm
H18	110,000 尾	当初 57.5mm 放流 75.4mm	H23	156,000 尾	当初 63.8mm 放流 70.7mm
H19	140,000 尾	当初 52.5mm 放流 68.1mm	H24	103,000 尾	当初 62.8mm 放流 72.0mm
H20	100,000 尾	当初 57.1mm 放流 70.0mm	H25	95,000 尾	当初 54.3mm 放流 61.9mm

・漁獲量

(単位:kg)

年度	漁獲量	年度	漁獲量	年度	漁獲量	年度	漁獲量
H8	2,310	H14	100	H20	1,247	H26	49,777
H9	523	H15	211	H21	1,215	H27	206,923
H10	106	H16	220	H22	1,992	H28	68,406
H11	42	H17	752	H23	4,501	H29	48,541
H12	1,168	H18	809	H24	4,973	H30	79,275
H13	215	H19	1,291	H25	14,892	R元	58,587

② マツカワ放流事業

マツカワ放流は、平成 29 年度より釧路管内栽培漁業推進協議会として、えりも以西栽培漁業振興推進協議会から稚魚の供給を受け実施されています。平成 29 年度は種苗生産段階において大量斃死に見舞われ、当初計画の 1 割程度の生産量となった為、放流は中止となりました。

・放流尾数

年度	放流数	放流場所	放流月日	平均全長
H25	20,000 尾	霧多布港	9 月 18 日放流	全長 103.5 mm
H26	35,000 尾	霧多布港	9 月 3 日放流	全長 86.6 mm
H27	35,000 尾	霧多布港	9 月 2 日放流	全長 94.4 mm
H28	35,000 尾	霧多布港	9 月 2 日放流	全長 89.7 mm
H29	—	—	種苗生産段階における大量斃死により中止	—
H30	38,500 尾	霧多布港	8 月 31 日放流	全長 96.2 mm
R元	35,000 尾	霧多布港	8 月 30 日放流	全長 94.9 mm

(単位:kg)

・漁獲量

年度	漁獲量	年度	漁獲量	年度	漁獲量	年度	漁獲量
H8	1.0	H14	13.0	H20	1,416.0	H26	1,391.0
H9	0.0	H15	49.0	H21	1,647.0	H27	1,250.0
H10	0.0	H16	38.0	H22	1,397.0	H28	646.8
H11	4.0	H17	130.0	H23	1,472.0	H29	1,323.9
H12	5.0	H18	164.0	H24	2,945.0	H30	1,172.4
H13	5.0	H19	1,076.0	H25	1,778.0	R元	808.8

③ウニ養殖漁業

エゾバフンウニの完全養殖は散布地区が平成4年から実施され、平成8年から出荷販売しています。また浜中地区においては、平成13年から「中核的漁業者協業体育成事業」として、平成16年から「浜の改革推進事業」の企業化試験事業を経て養殖漁業として確立されています。

・エゾバフンウニ養殖漁業生産高

(単位:kg、千円)

年度	浜中漁協		散布漁協		合 計		
	数量	金額	数量	金額	数量	金額	単価(円/kg)
H13			1,591	4,157	1,591	4,157	2,612
H14			12,683	38,085	12,683	38,085	3,002
H15	3,650	13,263	8,956	31,641	12,606	44,904	3,562
H16	4,097	14,418	14,109	51,346	18,206	65,764	3,612
H17	13,609	43,984	12,526	42,019	26,135	86,003	3,290
H18	29,430	86,769	16,065	53,117	45,495	139,886	3,074
H19	36,168	115,769	15,133	51,760	51,301	167,529	3,265
H20	44,906	142,217	11,809	39,630	56,715	181,847	3,206
H21	40,084	121,769	12,678	42,471	52,762	164,240	3,112
H22	47,205	156,390	18,187	65,422	65,392	221,812	3,392
H23	33,067	110,927	20,024	74,017	53,091	184,944	3,483
H24	44,550	162,305	19,973	75,405	64,523	237,710	3,684
H25	43,203	158,779	12,231	44,015	55,434	202,794	3,658
H26	38,689	153,834	12,629	50,246	51,318	204,080	3,977
H27	31,598	135,272	6,870	28,345	38,468	163,617	4,253
H28	36,048	167,316	10,678	50,557	46,726	217,873	4,663
H29	44,089	211,472	20,015	102,517	64,104	313,989	4,898
H30	51,984	257,860	24,809	132,696	76,793	390,556	5,086
R元	50,229	293,375	22,690	130,438	72,919	423,813	5,812

④ウニ増殖事業

エゾバフンウニの資源は昭和60年代以降急速に減少したことから、昭和63年から資源増大のため種苗放流を実施しています。

<種苗放流数>

・購入放流

(単位:万粒)

年度	浜中漁協	散布漁協	計	年度	浜中漁協	散布漁協	計
H22	240	163	403	H27	275	155	430
H23	240	163	403	H28	290	155	445
H24	230	163	393	H29	330	155	485
H25	265	155	420	H30	330	155	485
H26	302	155	457	R元	334	150	484

・移植放流

(単位:kg)

年度	浜中漁協	散布漁協	計
R元	24,520	—	24,520



ニシン人工授精作業



マツカワ放流



ニシン放流



マツカワ放流



稚ウニ



ウニ養殖 (給餌)



ウニ養殖



養殖ウニ

⑤さけ・ます増殖事業

さけますは養殖事業の優等生と言われ、ふ化放流事業も古くから行われていましたが、近年の海洋環境の変動により成魚が川に戻ってくる割合は減少し、事業の安定化には原因究明が早急な課題となっています。

平成 30 年度は、町内で 800 万尾以上の稚魚が放流されています。

・稚魚放流数(平成 30 年)

収容場名	供給収容場	放流場所	放流日	放流数
幌戸第1収容場	芦別収容場	幌戸川	4月8日	884千尾
			5月8日	603千尾
幌戸第2収容場	芦別収容場	幌戸川	5月8日	768千尾
新川収容場	美留和収容場	新川	4月18日	280千尾
			5月8日	684千尾
藻散布分散池	オソツベツ収容場	藻散布川	5月7日	780千尾
	芦別収容場		5月7日	478千尾
	美留和収容場		5月7日	1,087千尾
浜中海中	オソツベツ収容場	浜中湾	5月18日	902千尾
	美留和収容場		5月18日	1,076千尾
藻散布海中	オソツベツ収容場	散布港	5月18日	1440千尾
			計	8,982千尾



幌戸ふ化場



藻散布捕獲場

(3)津波防災ステーション

浜中町はこれまで、津波対策として約 18 km に及ぶ防潮堤や水門 4 基、陸閘 5 基の海岸保全施設が設置されています。しかし、開閉作業に多大な時間と労力を要することから、開閉作業の一元的な遠隔操作と集中監視・制御を行う「浜中町津波防災ステーション」を整備しています。

地震・津波発生時の的確かつ迅速な体制が構築され、住民生活の安全性の向上が図られています。

①施設の概要

施設名	北海道浜中町津波防災ステーション	主な設備	局舎(1箇所)
総事業費	2,100,838千円		水門(4箇所)監視、遠隔操作化
事業年度	平成9年度～平成13年度		陸閘(5箇所)監視、遠隔操作化

②集中監視制御システム構成

場所	機器・操作名称		機能
現地水門及び陸閘	機側屋外機器	監視用テレビカメラ装置	テレビカメラによる監視、遠隔操作
		水位計装置	潮位・内水位の監視
		警告用スピーカ及び回転等	視覚・聴覚による情報伝達
		自家発電装置	停電時のバックアップ
		機側操作盤	ゲート側での電動操作装置
		局舎外通信装置	TC / TM 機器 通信用光ケーブル
局舎	局舎側通信装置	TC / TM 機器	有線・無線での通信装置
	中央装置	コントローラ	通信装置～操作卓間の信号伝達手段
		監視操作卓(監視カメラ卓含む)	マンマシン・インターフェース
		全国瞬時警報システム	消防庁からの緊急情報受信手段(津波警報の受信)
		帳票装置	操作・通信履歴の記録、帳票出力
	自家発電装置	停電時のバックアップ	



津波防災ステーション局舎



琵琶瀬水門

(4)主要災害年次表(水産関係災害)

年 月 日				災害の状況	
昭和	27年	3月	4日	十勝沖地震津波(死者3人)	
	35年	5月	24日	チリ地震津波(死者11人)	
	36年	10月	29日	台風26号による高潮・高波	
	37年	1月	2日	暴風雪による高潮・波浪による被害	
	38年	8月	15日	大雨による住宅・農業・漁業への被害	
	40年	1月	9日	低気圧、暴風雪による高波	
	40年	1月	20日	低気圧、暴風雪による高波	
	41年	6月	29日	台風4号による大雨により住宅・漁業への被害	
	45年	1月	31日	低気圧通過による住宅・漁業への被害	
	46年	2月	27日	低気圧による漁業への被害	
	46年	9月	13日	台風26号により漁業への被害大	
	47年	1月	14日	低気圧による漁業への被害	
	48年	6月	17日	根室半島沖地震	
	51年	4月	7日	暴風雪による漁業への被害	
	54年	10月	19日	台風20号による大雨により農作物・水産物に被害大	
	57年	11月	19日	暴風雪・波浪による被害大	
	58年	3月	17日	低気圧による漁業への被害	
	59年	4月	18日	流氷による漁業への被害	
	59年	5月	14日	流氷による漁業への被害	
	61年	9月	1日	台風12号により林産物に被害	
	63年	11月	24日	暴風雨により住宅・農業・林業・道路・漁業に被害大	
	平成	元年	8月	16日	台風16号による暴風・大雨により農業施設・水産施設等に被害大
		2年	11月	5日	低気圧による漁業・農業等への被害
		2年	11月	10日	低気圧による漁業被害
		3年	2月	17日	低気圧による住宅被害
		4年	9月	11日	台風17号による床下浸水、水産被害等
		5年	1月	15日	釧路沖地震
		6年	9月	19日	台風24号による漁船損傷被害
		6年	10月	4日	北海道東方沖地震
		10年	8月	30日	高波による人的被害(死者2人)
		11年	9月	25日	台風18号による農業・漁業・一般住宅への被害
		15年	9月	26日	十勝沖地震津波
		16年	8月	31日	台風16号による暴風、波浪被害
16年		9月	7日	台風18号による暴風、波浪被害	
16年		11月	29日	釧路沖地震	
18年		10月	7日	低気圧による農業・水産業・商業・一般住宅・道路・公共施設他被害大	
20年		4月	1日	暴風雪による住宅・農業・水産被害	
20年		9月	12日	大雨による町道・住家浸水等被害	
21年		6月	23日	大雨による漁業被害	
21年		10月	9日	台風18号による漁業被害	
22年		2月	28日	チリ沖地震による津波被害	
22年		12月	23日	低気圧による漁業被害	
23年		3月	11日	東日本大震災津波により漁船・水産施設に甚大な被害	
23年		9月	22日	台風15号による暴風、波浪被害	
24年		3月	11日	東北地方太平洋沖地震による津波被害	
24年		4月	4日	低気圧による漁業被害	
25年		9月	16日	台風18号による散布ウニ養殖施設被害	
27年		9月	19日	大雨による散布ウニ養殖施設被害	
27年		10月	8日	低気圧による漁業被害(さけ定置網)	
28年		8月	30日	台風10号による漁港道路の破損等	
29年		9月	18日	台風18号による漁港施設の破損等	
30年		9月	6日	胆振東部地震による大規模停電	
令和		2年	1月	～	新型コロナウイルス(COVID-19)の感染拡大

〔資料:浜中町地域防災計画(ほか)〕

(5) 東日本大震災津波被害状況

東日本大震災(東北地方太平洋沖地震)

災害発生日時	平成 23 年 3 月 11 日(金)14 時 46 分
発生場所(震源位置)	三陸沖(北緯 38° 06.2′ 東経 142° 51.6′)
規模	マグニチュード 9.0(モーメントマグニチュード)
震度(浜中町)	3(浜中町霧多布)
津波観測値(浜中町)	波高 260cm、潮位 342 cm(霧多布港湾)11 日 22 時 19 分

被害状況	項目	件数	金額(千円)
人的被害	死傷者、行方不明等	なし	
住宅被害 土木被害	床上浸水	1 棟 1 戸 4 人	
	道工事(海岸)	20 件	
	港湾	30 件	963,381
水産被害	漁港	29 件	47,541
	漁船(沈没流出)	10 件	64,800
	漁船(破損)	63 件	109,010
	共同利用施設	76 件	69,861
	その他施設	330 件	110,483
	漁具(網)	6 件	11,368
商工被害	水産製品	10 件	287,520
	商業	3 件	155,220
	工業	2 件	26,910
公立文教施設被害	その他文教施設	1 件	4,200
その他	被害船舶(漁船除く)	3 件	1,500
	合 計	583 件	1,851,794

津波の経過	11 日 14 時 46 分	震災発生
	〃 日 14 時 49 分	津波注意報発表
	〃 日 14 時 58 分	災害対策本部設置
	〃 日 14 時 58 分	水門・陸閘閉鎖の操作開始
	〃 日 15 時 10 分	水門・陸閘閉鎖完了
	〃 日 15 時 14 分	津波警報発表
	〃 日 15 時 14 分	津波避難勧告発令(1,428 世帯、3,898 人)
	〃 日 15 時 27 分	津波第1波観測(引波)
	〃 日 15 時 31 分	大津波警報(3 m)発表
	〃 日 15 時 31 分	津波避難指示発令
	〃 日 15 時 56 分	津波第1波観測(波高 130 cm)
	〃 日 16 時 08 分	大津波警報(6 m)発表
	〃 日 22 時 20 分	津波最大波観測(波高 260 cm、潮位 342 cm)
	12 日 13 時 50 分	大津波警報から津波警報へ切り替え
	〃 日 20 時 20 分	津波警報から津波注意報へ切り替え
	〃 日 20 時 33 分	水門・陸閘開放の操作開始
	〃 日 20 時 56 分	水門・陸閘開放完了
	〃 日 20 時 56 分	災害対策本部規模縮小
	13 日 8 時 00 分	被害状況調査開始
	〃 日 17 時 58 分	津波注意報解除
〃 日 17 時 58 分	災害対策本部解散	
14 日 ~	災害復旧作業開始	



港湾用地冠水



津波襲来



漁港の被害



水産加工場の被害



荷捌施設の被害



養殖施設の被害



漁船の被害



港湾施設の被害

(6) 浜中町水産のあゆみ

- 1791年(元禄14年) 松前藩のキイタツプ場所を設置
1809年(文化6年) 琵琶瀬で20人程度の昆布漁、鯨漁が始まる
1870年(明治3年) 漁場持の榊富右衛門が陸奥・福山・函館などから漁民29戸81人を移住
1873年(明治6年) 榊富右衛門にかわり鹿島万平定住
沃度製造始める
1874年(明治7年) 漁場持廃止され一般漁民に開放
1879年(明治12年) 昆布場110(65万m²)、鯨引網23
1880年(明治13年) 榊町戸長役場開庁(散布・琵琶瀬・浜中・後静・榊町)
1884年(明治17年) 榊町戸長役場廃止、厚岸郡役所浜中出張所を霧多布に設置
1885年(明治18年) 浜中村より霧多布村が分村一町五村となる
1887年(明治20年) 厚岸郡役所浜中出張所廃止、霧多布戸長役場と榊町外四村戸長役場が開庁
1888年(明治21年) 霧多布戸長役場と榊町外四村戸長役場を統合、霧多布外一町四村戸長役場を開庁
1889年(明治22年) 沃度製造の業興る
1896年(明治29年) 森清太郎ら沃度製造はじめる
1897年(明治30年) 引網44、鮭建網13、刺網、施網、昆布漁船461
1902年(明治35年) 浜中水産組合設立(漁協の前身)
1906年(明治39年) 浜中村誕生
1908年(明治41年) 浜中漁業組合設立、鯨この年をピークに減少する
1910年(明治43年) 鱒漁業始まる
1914年(大正3年) 沃度製造活発化 薬品、塩化カリ(火薬の添加物)
1921年(大正10年) 鯨豊漁後、減少しついに姿を消す
1926年(大正15年) 東洋捕鯨(株)事業所開設
1932年(昭和7年) 鯨やや好漁
1936年(昭和11年) 漁業組合を漁業協同組合に改組
1937年(昭和12年) 鯨、再び大漁ののち昭和28年姿を消す
1944年(昭和19年) 浜中村漁業会設立
1947年(昭和22年) 霧多布港築設着手
1949年(昭和24年) 浜中漁業協同組合・散布漁業協同組合設立
1951年(昭和26年) 湯沸岬に灯台霧笛信号所設置
1952年(昭和27年) 十勝沖地震津波災害発生(死者3名)
浜中中央漁業協同組合設立
1953年(昭和28年) 両者合併し浜中漁業協同組合
1954年(昭和29年) 散布魚田開発基地に指定(入植者住宅150戸建設)
日東捕鯨(株)霧多布事業場開設
1956年(昭和31年) 散布漁港築設着工
1960年(昭和35年) 日東捕鯨(株)冷凍工場開設
チリ地震津波災害発生(死者11名)
1963年(昭和38年) 町制施行
1963年(昭和38年) 琵琶瀬漁港築設着工
1968年(昭和43年) 昆布乾燥機導入
1973年(昭和48年) 根室半島沖地震発生
霧多布港湾新5ヵ年計画拡張事業に着手
奔幌戸漁港築設着工
1980年(昭和55年) 浜中町漁村センター完成
地方港湾霧多布港の第6次5ヵ年計画着手
1982年(昭和57年) 幌戸川養魚池上屋完成
浜中漁協製氷工場完成
1983年(昭和58年) (株)浜中ミール公社フィッシュミール新工場操業開始
1984年(昭和59年) 榊町漁港、散布漁港藻散布分区築設着手
1987年(昭和62年) 「海底地形図」の作成
霧多布大橋下航路の整備
1988年(昭和63年) 貫人漁港築設着工

- 1988年(昭和63年) 散布アサリ礁造成(7ha)
- 1989年(平成元年) マリンセンター完成(浜中漁協)
- 1990年(平成2年) 昆布雑海藻駆除開始(機械駆除)
- 1990年(平成2年) 水産物荷捌施設完成(散布漁協)
- 1992年(平成4年) ウニ完全養殖事業開始(散布漁協)
- 1993年(平成5年) 釧路沖地震発生
散布アサリ礁造成(3.5ha)
鮮魚荷捌施設完成(浜中漁協)
- 1994年(平成6年) 霧多布港臨港道路「潮路橋」完成
北海道東方沖地震発生
散布アサリ礁造成(3.5ha)
- 1996年(平成8年) 散布漁港渡散布分区築設着手
- 1997年(平成9年) 浜中町津波防災ステーション建設事業着手
- 1998年(平成10年) 榑町漁港完成
- 1999年(平成11年) 霧多布アサリ礁造成(2.655ha)
- 2000年(平成12年) 霧多布港琵琶瀬湾第二東物揚場完成
霧多布アサリ礁造成(2.305ha)
水産物加工処理施設完成(浜中漁協)
増養殖用作業保管施設完成(散布漁協)
- 2001年(平成13年) 浜中町津波防災ステーション完成
散布アサリ礁造成(4.25ha)
ウニ完全養殖事業開始(浜中漁協)
昆布加工場完成(散布漁協)
- 2002年(平成14年) 散布漁港特定漁港漁場承認
カキ養殖事業開始(浜中漁協)
火散布沼アサリ貝大量斃死
- 2003年(平成15年) 十勝沖地震発生
暮帰別アサリ礁造成(5.1ha)
ニシン中間育成放流事業開始
霧多布アサリ11年礁アサリ貝大量斃死により改修
火散布沼アサリ貝再生放流事業
- 2004年(平成16年) 霧多布アサリ12年礁改修
海水ろ過紫外線殺菌装置整備(浜中漁協)
マツカワ放流事業開始
- 2005年(平成17年) 霧多布港浜中湾-3.5m物揚場完成
ウニ加工施設完成(散布漁協)
角氷保管施設完成(浜中漁協)
X線異物検査機導入(浜中漁協)
- 2006年(平成18年) 貫人漁港、渡散布漁港完成
- 2007年(平成19年) 水産物加工処理施設オンゾン海水浄化殺菌装置導入(浜中漁協)
- 2008年(平成20年) さんまヘッドカッター・さんま開き機一式導入(浜中漁協)
ウニ転石礁造成完成(3.69ha)
- 2009年(平成21年) 霧多布港防砂堤完成
海水冷却装置・海水貯水槽整備、水産物冷蔵保管庫整備(浜中漁協)
- 2010年(平成22年) 湯沸岬の灯台霧信号所廃止
冷却機械設備、管理船・船外機(浜中漁協)
窒素氷自動製氷装置、窒素ガス発生器・混合器(散布漁協)
- 2011年(平成23年) 東日本大震災発生
クラゲ駆除用水中ポンプ導入、ジャイロコンパス・レーダー 巻上げ機 洗耕機 1式、
保管施設片流れハウス3棟、バンドソー トップシーラー 洗浄機 1式(浜中漁協)
- 2012年(平成24年) 霧多布港暮帰別地区災害復旧工事完成
散布漁港第2種漁港に指定
- 2013年(平成25年) 餌料保管施設冷凍機導入(浜中漁協)

- 2014年(平成26年) 魚種選別機導入(浜中漁協)
奔幌戸漁港・貫人漁港が統合し、浜中(釧路)漁港に変更
- 2015年(平成27年) 浜中町津波防災ステーション遠隔操作機器更新工事完成
昆布小型選別機24台、大型魚類裁割機1式、真空包装機1台導入(浜中漁協)
昆布小型選別機10台導入(散布漁協)
- 2016年(平成28年) 霧多布港海岸における津波対策事業(防災・安全)着手
昆布小型選別機8台(浜中漁協)、昆布小型選別機11台(散布漁協)
- 2017年(平成29年) 漁業後継者就業交付金事業の開始
昆布小型選別機7台(浜中漁協)、昆布小型選別機8台(散布漁協)、
- 2018年(平成30年) かき重量選別機9台(浜中漁協)、新川船揚場整備事業(係船環10基)
胆振東部地震発生
小型無人航空機(ドローン)導入
カキクリーナー1台(浜中漁協)
- 2019年(令和元年) 浜中町ウニ種苗生産センター運営委員会設立
浜中水産物振興協議会設立



令和元年度版 浜中町の水産概況

発行 令和3年1月

編集 浜中町役場水産課

〒088-1592

北海道厚岸郡浜中町湯沸 445 番地