

浜小だより

～夢を求め 人に学び 里に生きる～

浜中町立浜中小学校 令和元年5月28日 NO.2



行動目標

は…はやね、はやおき、元気にあいさつ

ま…さいごまで聞く、さいごまで話す

な…なかよく遊ぶ、なかよく学ぶ

か…かけがえのない命、大切に

家庭・地域・学校のさらなる連携へ

校長 出口 靖 志

平成から令和へと移り変わる中、史上最長と言われる連休がありました。ただ、職種や家庭の状況によっては、長期に休めたところもあり、そうでなかったところもあったことと思います。学校は10日間の閉鎖となりましたが、保護者や地域の方々からは特別な連絡等はなく、無事に過ごすことができて一安心でした。

そんな連休明けの5月8日に、滋賀県大津市で起きた交通事故には、大きな衝撃が走りました。残念なことに2名が命を落とし、10名以上が重軽傷を負いました。事故の原因は2台の自動車の衝突で、結果的に防ぎようのない形に至りました。その後のマスコミ報道では、保育園関係者への配慮に欠ける質問などがクローズアップされました。保育園としての安全に関する体制や、当日を含めた対応には何の落ち度もないものの、実際に尊い命が失われた事実の前では、自責の念も深いことが想像されました。救いだったのは、遺族の方から寄せられた保育園への感謝の文章でした。

この事故を知った時に、「浜中小学校では大丈夫か？」と頭をよぎりました。大きな街のような交通量はないものの、大型のダンプやトラックも行き来しています。交通量が多ければ、より一層の注意をするかもしれませんが、逆に散漫になるかもしれません。また、自身では大丈夫だと思っている歩き方や自転車の乗り方にも、油断や慢心があるかもしれません。放課後に学校の周りで子どもたちを見かけることもありますが、時には注意が必要な場面もありました。

では、学校でできることは何なのか。やはり、日常的な

交通安全指導の徹底です。繰り返して積み重ねていくことが重要なのは当然です。とは言うものの、もしも危険なことがあった時には、実際の場面で声を掛けることが一番です。しかし、学校職員が常に街頭指導をできるような状況にはありません。そこで、保護者や地域の皆さんのお力添いが不可欠になってきます。歩いている時に、車に乗っている時に、家の外にいる時に、または家の中から覗いた時に、もしも危険な状況があれば、どうぞ指導をお願いします。その後に、学校にもお知らせをいただけると幸いです。もちろん、こういったマイナスの面だけではなく、日常的な明るい挨拶や良い行いへの称賛等もお願いしたいところです。

たくさんの眼があることで、今まで見えなかったことが見えるようになります。みんなで子どもたちを育てていくことは、教育関連のキーワードでもある「社会に開かれた教育課程」や「コミュニティ・スクール」などにもつながっていきます。さらには、昨今の異常気象、大地震、ブラックアウトなどの際にも言われたように、これまでの想定を超えた想定をしていく必要があります。そのためにも、家庭・地域・学校の連携が大きなポイントとなってくると考えています。

先日、PTAの環境整備作業がありました。たくさんの保護者のみなさんの力で、リンク桟板や除雪用具の撤収、花壇や畑の整備などを行うことができました。また、浜中市街地の桜まつりが盛大に行われましたが、主催の桜プロジェクトの方には、本校の総合的な学習にもご協力をいただいています。このように、すでにたくさんの連携をいただいている浜中小学校の環境に感謝をしながら、さらにより良いものに進めていくことを考えていきたいと思っています。

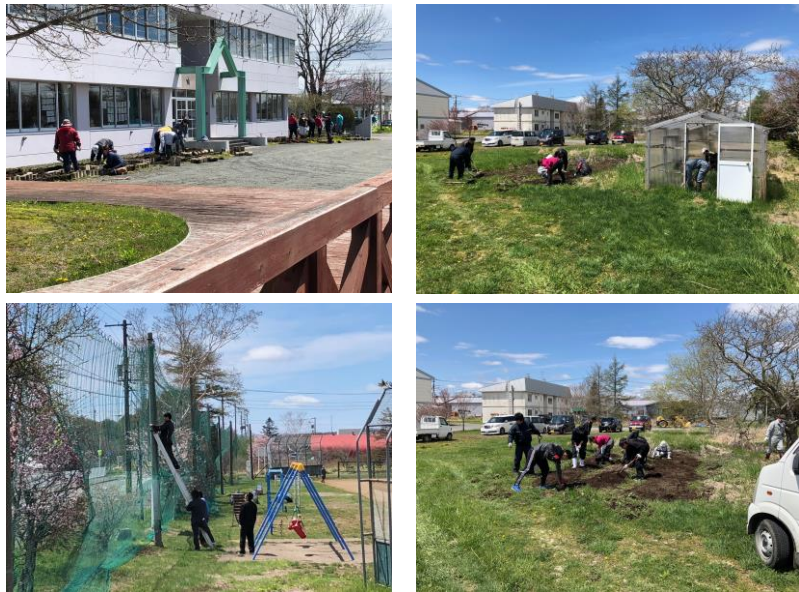
6月の主な行事予定

日	曜	行 事
1	土	
2	日	
3	月	全校朝会
4	火	運動会係活動② 尿検査
5	水	運動会総練習 1・4年耳鼻科健診 運動会係活動③
6	木	4時間授業(給食あり)
7	金	4時間授業(給食あり) 運動会前日準備
8	土	小学校・保育所合同運動会
9	日	
10	月	振替休業日
11	火	運動会反省
12	水	尿検査 体力向上週間~24日 生活調べ~14日
13	木	内科検診 Q-U 検査
14	金	定時退勤日
15	土	
16	日	
17	月	教育相談~25日
18	火	代表委員会
19	水	なかよし集会
20	木	児童委員会 第3回PTA役員会
21	金	
22	土	
23	日	
24	月	児童委員会
25	火	体力測定(新体力テスト)
26	水	
27	木	体力測定(新体力テスト)予備日
28	金	定時退勤日
29	土	
30	日	

5/12 PTA環境整備 お疲れ様でした

5月12日(日)に、PTA環境整備が行われました。30名あまりの保護者の皆様等が作業を行って下さいました。リンク柵の撤去、校舎前花壇の縮小、学校園・ビニールハウスの土おこしと雑草取り、花壇周辺と体育館横通路の碎石敷き詰めを行っていただきました。1時間半ほどの作業時間でしたが手際よく進めていただきました。また、中学校PTAの皆様も同日に作業を行いグラウンド周辺のネット張りを行って下さいました。

お忙しい中、子ども達のためにご協力いただきありがとうございました。大切に使用させていただきます。



さくらプロジェクト 活動中!

3年生以上の総合的な学習の時間で「さくらプロジェクト」の活動を行っています。地域のチェリープラン21にも協力をいただき、桜の保全活動や、調べたことをまとめた新聞作り、ポスター作りや花びら収集、しおり作りなどを行っています。この活動で学んだことは1月に予定している「夢・人・里発表会」で報告されます。

6/8 運動会に向けて

10連休明け頃から6月8日(土)の運動会に向けての取組が少しずつ始まっていました。

児童会三役が中心となって決めた今年のスローガンは、

団結

～仲間と協力し、最後まで全力でやりぬく～

です。紅白の勝敗もありますが、

「協力する姿」

「最後までやり抜く姿」

を目指して頑張っています。

運動会当日には、練習で培った2つの「姿」の集大成を、応援して下さいいる家族に見せられるよう頑張ります。ご家庭でも励ましの声掛けをお願い致します。また、運動会で得たものを、運動会以降の学校生活でも意識できるよう指導していきます。

当日は、応援よろしく申し上げます!

ありがとうございました

5月10日から11日にかけて、グラウンドの整地と転圧を今井建設様が地域貢献事業の1つとして行って下さいました。

きれいになったグラウンドには、さっそく線が引かれ、運動会へ向けての準備が始まりました。大切に使用させていただきます。ありがとうございました。



お知らせとお願い

スクールバスに関するお知らせです。

6月8日(土)の合同運動会の日は、登校バスは通常運行ですが、下校バスが出ません。運動会終了後、各家庭ごとに対応をお願い致します。

スクールバス乗車 安全に乗車するために

本校は、全校児童30名のうち25名がスクールバスで登下校しています。毎月「バス会議」を開き路線ごとに集まって、乗車時のマナーや安全について確認しています。

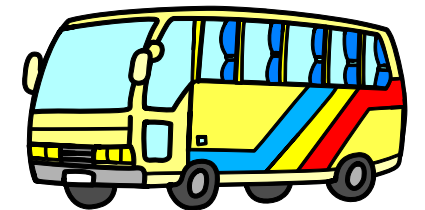
ところが、なかなか守られていない、と言う様子が聞こえてきます。例えば、

「話し声が大きすぎて・・・」

「シートベルトを外して、席を移動している子が・・・」等々です。

普段はなかなか公共の乗り物に乗ることはないかもしれませんが、マナーをしっかりと身に付けていかなければなりません。スクールバスも同じです。また、シートベルトは命を守るために必要な物です。席を移動していると言うことは命を守るベルトを外していると言うことです。移動中は何が起きるかわかりません。だからこそしっかりと自分の身を守るための行動をとっていただければなりません。

学校でも繰り返し指導していきます。ご家庭の協力もお願い致します。



浜中小学校ホームページ随時更新中!

<https://www.townhamanaka.jp/hamanakasho/index.html>

にアクセスして下さい。

また、安心メールが届いた時は開封確認をお願いします。