

2012

6

No.562



# はまなか

- ▶ 後期高齢者医療制度のお知らせ 平成24年度の保険料等について
- ▶ 児童手当・児童扶養手当・特別児童扶養手当についてのお知らせです
- ▶ 平成23年度 学術研究助成成果報告
- ▷ 農業委員会情報 VOL.14
- ▷ まなぶん 〈茶内中学校〉 -教育目標の改訂と校則見直しの取り組み-
- ▷ 健康サポート 6月4日~6月10日は歯の衛生週間です 歯みがきはじょうぶなからだの第一歩

浜辺の宝探し！

(5月6日 はまなか渚のホッキ掘り体験)



コンブを食べよう  牛乳を飲もう  “はまなか”

# 後期高齢者医療制度のお知らせ

## 平成24年度の保険料等について

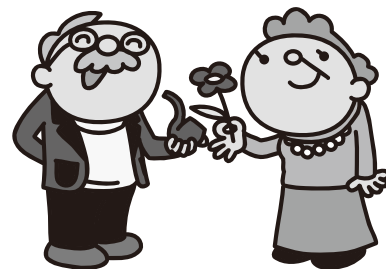
### ●7月に保険料額をお知らせします

平成24年度の保険料につきましては、7月に個別にお知らせします。

#### 《保険料の計算方法》

<b>均等割</b> 【1人当たりの額】 <b>47,709円</b>	+	<b>所得割</b> 【本人の所得に応じた額】 (平成23年度中の所得-33万円)× <b>10.61%</b>	=	<b>1年間の保険料</b> (100円未満切捨て)
---	---	--	---	-------------------------------

- 1年間の保険料の上限額は55万円です。
- 年度の途中で加入したときは、加入した月からの月割で計算します。



### ●保険料の軽減

#### ①均等割の軽減(年額)

- 軽減は被保険者と世帯主の所得の合計で判定します。
- 被保険者ではない世帯主の所得も判定の対象となります。

所得が次の金額以下の世帯	軽減割合	均等割の年額
33万円かつ加入者全員が所得0円 (年金収入のみの場合、受給額80万円以下)	9割軽減	【年額】 4,770円
33万円	8.5割軽減	【年額】 7,156円
33万円+(24万5千円×世帯主以外の被保険者数) ※単身世帯の方は該当しません。	5割軽減	【年額】 23,854円
33万円+(35万円×世帯の被保険者数)	2割軽減	【年額】 38,167円

#### ②所得割の軽減

- 被保険者個人の所得で計算します。

所得が次の金額以下の方	軽減割合
所得から33万円を引いた額が58万円以下の方	5割軽減

#### ③被用者保険の被扶養者だった方の軽減

- この制度に加入したときに被用者保険の被扶養者だった方については、所得割はかからず、均等割が9割軽減となります。
- ※被用者保険とは、協会けんぽ等、主にサラリーマンの方々が加入している健康保険のことで、市町村の国民健康保険等は含まれません。

### ●保険料の減免

- 保険料のお支払いが困難な場合は、役場町民課保険年金係へご相談ください。  
災害、失業などによる所得の大幅な減少、その他特別の事情で生活が著しく困窮し、保険料のお支払いが困難な方については、保険料の減免が受けられる場合があります。

## ●保険料のお支払い方法

保険料のお支払いは、「年金からのお支払い」と「口座振替」を選ぶことができます。

### 「口座振替」を希望される方は、 役場 町民課 保険年金係へお申し出ください

(お申込みに必要なもの：ご本人の保険証・お支払いする口座の預金通帳とお届け印)

- 「年金からのお支払い」から「口座振替」への切り替えには、2～3か月程度お時間が必要です。
- 税申告の際の「社会保険料控除」は、お支払いする方に適用されます。  
(年金からのお支払いの場合、お支払いいただくご本人の社会保険料控除の対象になります)

## ●ジェネリック医薬品の利用について

- 医療機関で処方される薬には、新薬(先発医薬品)とジェネリック医薬品(後発医薬品)があります。
- ジェネリック医薬品の処方をご希望される方は、医師や薬剤師にその旨を伝えるか、医療機関や薬局の受付窓口「希望カード」を提示することによりお願いすることができます。  
「希望カード」が必要な方は役場町民課保険年金係でお問い合わせください。

### 効き目・安全性について

ジェネリック医薬品は、新薬と同等の効果・効能を持ち、厚生労働省の基準を満たしている安全なお薬です。  
※ただし、ご希望の際は、必ず主治医や薬剤師によく相談しましょう。

### 価格について

ジェネリック医薬品を利用すると、お薬代が安くなります。薬によって異なりますが、新薬より3割以上、中には5割以上安くなるものもあります。

## ●病院にかかるときはこんな点に気をつけましょう

自分自身のからだの状態に関心と責任を持ち、お医者さんとの対話を大切にしながら、病気に向き合っていくようにしましょう。

- かかりつけの医師を持ち、気になることがあったら、まずは相談しましょう。
- 具合が悪いときには、早めに受診し、早めに対処しましょう。
- 同じ病気でいくつもの医療機関を受診することは、控えましょう。
- 休日や夜間に救急医療機関を受診しようとする際には、平日の時間内に受診することができないか、もう一度考えてみましょう。

## お問い合わせ先

北海道後期高齢者医療広域連合

住所 〒060-0062 札幌市中央区南2条西14丁目 国保会館内  
☎ 011-290-5601

役場 町民課 保険年金係

☎ 62-2187

# 児童手当・児童扶養手当・特別児童扶養手当 についてのお知らせです

## 児童手当について

### ○児童手当はどんな制度？

平成二十四年四月より「子ども手当」から変わったのが児童手当です。児童手当は、家庭等における生活の安定に寄与するとともに、次代の社会を担う児童の健やかな成長に資することを目的とする制度です。

### ○支給金額は？

- 三歳未満 月額一万五千円
- 三歳以上小学校修了前(第一子・第二子) 月額一万円
- 三歳以上小学校修了前(第三子以降) 月額一万五千円
- 中学生 月額一万円
- 所得制限額以上である者(平成二十四年六月分より適用) 月額五千円

### ○児童手当を受給できる方

中学生までの子どもを育てている保護者が対象となります。

※児童手当における「児童」とは、

十五歳になった日以降最初の三月三十一日を迎えるまでの子どものことを示します。

### ○支払時期

手当は原則として、毎年度六月、十月、二月に、それぞれの前月分まで支給されます。

### ○所得制限

所得制限額は、九六〇万円を基準に平成二十四年八月より適用されます。

### ○請求の方法

出生、転入等により児童手当の支給を受けようとする場合には、児童手当認定請求書を役場(公務員の場合は勤務先に提出)に提出する必要があります。

なお、児童手当の支給は認定請求の翌月分からとなりますので早めに請求してください。

※請求書は町民課、役場支所窓口、福祉保健課にありますので、必要事項を記入、押印のうえ提出してください。

### ○認定請求に必要な添付書類

●年金加入証明書：請求者が国民年金以外の厚生年金等に加入している場合(健康保険証の写しでも可)

※その他、必要に応じて提出する書類があります。(養育する児童と別居している場合など)

### ○いろいろな届出

#### ●全ての受給者

現況届(受給者の方は、毎年六月中旬に児童の養育などを確認するため、現況届を提出する必要があります。現況届を提出しないと、受給資格があっても六月以降の手当を受けられなくなりますので必ず提出してください。

#### ●他の市(区)町村に住所が変わったとき

浜中町へ受給事由消滅届(新しい市(区)町村へ認定請求書(手続きが遅れないようにしてください))

#### ●手当の額が増えるとき

額改定請求書(児童手当受給中に出生等により増額になる場合のみ)。

#### ●その他の届

町内で住所が変更になった方や受給者、養育している子どもの名前が変更になった場合などには各種届を提出していただきます。

## 児童扶養手当について

### ○児童扶養手当はどんな制度？

父母の離婚などにより、父又は母

と生計を同じくしていない児童を養育している母子・父子家庭等の生活の安定と自立を助け、児童の福祉の増進を図るための制度です。

### ○支給金額は？

手当の額は所得制限によって変わります。

#### ●全部支給の時

対象児童数	支給金額
一人	四一、四三〇円
二人	右記の額に五、〇〇〇円加算
三人以上	以降一人につき三、〇〇〇円加算

(平成二十四年四月一日より支給月額が変更されました。)

#### ●一時支給の時

所得に応じて四一、四二〇円から九、七八〇円までの一〇円刻みの額が支給になります。

#### ●手当の支払い

北海道知事の認定を受けると、認定請求した月の翌月分より支給されます。支給月は左記のとおりです。

四月十一日	十二月～三月分
八月十一日	四月～七月分
十二月十一日	八月～十一月分

※十一日が土日祝日の場合はその前日。

### ○もらえるのはどんな人？

次のいずれかの条件に該当する児童(十八歳に達する日以降の最初の三月三十一日まで。障害のある場合二十歳未満。)を養育している父又は母や、母親に代わってその児童を養育している方に支給されます。(所得制限によって減額・停止になる場合があります。)

- 一、父母が婚姻を解消した児童
  - 二、父又は母が死亡した児童
  - 三、父又は母が重度の障害（国民年金の障害等級一級相当）にある児童
  - 四、父又は母の生死が明らかでない児童
  - 五、父又は母から一年以上遺棄されている児童
  - 六、父又は母が一年以上拘禁されている児童
  - 七、母の婚姻によらず生まれた児童
  - 八、父母とも不明である児童
- ※条件によっては、手当が受けられない場合があります。

### 特別児童扶養手当について

#### ○特別児童扶養手当はどんな制度？

身体や精神に障がいのある満二十歳未満の児童について、児童の福祉増進を図るための制度です。

#### ○支給金額は？

級	児童一人の月額
特別児童扶養手当一級	五〇、四〇〇円
特別児童扶養手当二級	三三、五七〇円

（平成二十四年四月一日より支給月額が変更されました。）  
※所得の制限により手当を受けられない場合があります。

#### ●手当の支払い

北海道知事の認定を受けると、認定請求した月の翌月分より支給されます。

支給月は左記のとおりです。

四月十一日	十二月～三月分
八月十一日	四月～七月分
十二月十一日	八月～十一月分

※十一日が土日祝日の場合はその前日。

#### ○もらえるのはどんな人？

特別児童扶養手当は、障がいの程度により一級と二級に分かれます。

#### ・特別児童扶養手当一級

▽身体の障がい程度が身体障害者手帳で概ね一級又は二級程度の方（内科的疾患を含む）

▽療育手帳の判定がA程度の障がいの方（重複障がいを含む）または同程度の知的障がいのある方。

#### ・特別児童扶養手当二級

▽身体の障がい程度が身体障害者手帳で概ね三級程度の方（内科的疾患を含む）

▽療育手帳の判定がB程度の障がいの方（重複障がいを含む）または同程度の知的障がいのある方。

※条件によっては、手当が受けられない場合があります。

※児童扶養手当及び特別児童扶養手当は、平成二十四年十月より支給月額が変更されます。

詳細につきましては、役場福祉保健課福祉係へお問い合わせ願います。

☎六二一三三〇五（内線一七四）

## 浜中町花いっぱいコンクール に応募をお待ちしています！

花いっぱい運動は、広く浜中町に定着し、町民の生活にゆとりをもたらし、安らぎのあるコミュニティづくりや町の美観向上に大きな役割を果たしております。

本年度も縁と花の季節を迎えましたので、コンクールを開催し美しい環境づくり運動の一層の進展を図ろうとするものです。自薦、他薦を問いませんが、たくさんのお応募をお待ちしております。

### 《第十二回浜中町花いっぱいコンクール実施要領》

#### ◇応募対象

町内の各家庭、学校、職場、公施設等に造成された花壇やフェンス花壇、フラワーポット、プランターなどを用いたフラワーガーデンとします。

#### ◇応募方法

応募希望者（団体等）は、下記連絡先へ申し込みをお願いします。

#### ◇締め切り日

八月十五日（水）

#### ◇審査

八月二十七日から八月三十一日までで日程を調整しフラワーマス



ターにより審査を行います。

#### ◇審査基準

地域性、花壇デザイン、配色、環境との調和、管理状況について審査します。

#### ◇結果発表

入選されたフラワーガーデンは広報誌、ホームページで発表するとともに表彰を行います。

#### ◆連絡先・問い合わせ先

浜中町コミュニティ運動推進委員会  
事務局・役場 まちづくり課

☎六二一三三三七

# 平成二十三年度 学術研究助成成果報告

平成二十三年度の研究助成の成果報告について報告いたします。調査件数は、五件となっておりますが、内一件については、今年度も調査継続となっておりますので、今回は研究が終了となった、四件の成果報告をいたします。

## 『浜中町におけるゼンテイカ(エゾキスゲ)の遺伝子変異の把握』

酪農学園大学短期大学部 我妻 尚弘

近年、エゾシカの急増に伴い、農林業等の影響が見られる。特に、浜中町ではゼンテイカの花やつほみを食へるため、種子繁殖が厳しい状態が続き、世代交代が進まない状況にある。ゼンテイカは多年生であるため、個体数の急激な減少は認められないが、エゾシカによる食害が続くと、個体数の著しい減少や個体群の消失が危惧される。長期的な生物多様性の保全にとって、地域間の隔離など種が分布する条件を維持することが重要である。霧多布湿原のゼンテイカの遺伝的多様性の調査が少なく、保全と復元の観点からの基礎的見地を得るため調査を行った。

### 〔調査地点〕

霧多布湿原の仲の浜と琵琶瀬の木道沿い、および霧多布岬の海岸段丘の上部の草原

### 〔調査結果〕

- 調査した四十四個体を比較したところ、遺伝変異は確認できなかった。
- 霧多布湿原と霧多布岬の間では両地域の遺伝的多様性に影響を与えずに移動することが可能であるといえる。
- 今後、別領域での遺伝変異の有無を明らかにしたうえで、北海道内の地域間においてゼンテイカの移動が遺伝的多様性に影響を与えるか検討する必要があります。

## 『霧多布湿原における水環境と生息するプランクトンの生息について』

市立札幌大通高等学校 守屋 開

霧多布湿原に生息するプランクトンの生息環境と種の関係を調査した。

### 〔調査地点〕

霧多布湿原の上流部、中央部、河口域の四箇所、特に、湿原中央を横断する道道八〇八号(MGロード)の内陸の上流域から海岸域まで

### 〔調査結果〕

- 春には、フクロワムシ類が多く出現、春と初冬の水温の低い時期には、ハネウデムシの個体数が多かった。夏から秋の水温20℃を超える時期には、シカクミジンコ類二種とも個体数が多くなり、ヒゲナガケンミジンコ類も多く出現していた。
- 全ての調査点において、アカアシ類の幼虫であるノープリウス幼生やコペポダイト幼生が出現している。
- 今後、生体を観察し、多くの種類を確定する必要がある。また、調査地点が少ないので、調査目的の一つであったキタホウネンエビなど何種類かの北方系種を確認するまでに至らなかったが、生息の可能性は充分にあると思われる。

## 『霧多布湿原における湿地林の分布とその変化』

株式会社 野生生物総合研究所 志田 祐一郎

霧多布湿原は、湿原中央に広い中間湿原植生、その周辺や沢沿いに低層湿原植生や湿地林、海水が流入する場所に塩湿地植生が分布する生態系を特徴づけており、分布域に特有の動植物が生息している。植物群集の分布は非定常であり、様々な要因によって分布域

は変化する。草原から森林への移行するような植物群集の急速な分布変化は、物理的環境の変化を反映している可能性があり、その変化自体がその場所に生息する動植物に影響を与える可能性があることから、湿原の植物群集の分布とその変化を把握し、要因及び今後の分布変化を推測し、地域の生態系を保全する有効な情報の提供をする。

### 〔調査地点〕

人々が生活場所である海沿いを除いた、霧多布湿原のほぼ全域

### 〔調査結果〕

- 湿地林と湿生草原の種組成では、ハンノキ群落の植生高は1〜1.3mと幅があり、ヨシ、ムジナスゲ、ヒメシダ、ニッコウシダなどの出現頻度と被度が比較的高く、植分によってはルマガヤの被度も高い。
- 植生変化の状況では、過去の調査と同様にハンノキ林、中間湿原植生と低層湿原植生をあわせた湿生草原が広い面積を占めていることは共通するが、ハンノキ林の面積が増え、湿生草原の面積は減った。湿生草原からハンノキ林への変化は、水域からの距離が遠く、住宅地等から遠い場所で起こっている。
- ハンノキ林の拡大は、人為的な影響によって起こっている部分と自然の生態遷移の結果起こっている部分があり、霧多布湿原では比較的後者の占める割合が大きいと考えられる。
- エゾシカの湿原への影響が現れてきた現在、湿地林の分布変化をモニタリングしておくことは、植生の保全のみならず、動物の行動を考える上でも必要なことである。

☆今回の詳しい報告書は、役場まちづくり課商工労働観光係又は霧多布湿原センターに保管しておりますので、照会のうえご覧ください。

# 平成二十四年度 霧多布湿原学術研究助成決まる

平成二十四年度の霧多布湿原学術研究助成審査会が四月十七日に霧多布湿原センターにおいて開催されました。

この助成制度は、ラムサール条約登録湿地である霧多布湿原の「保護と賢明な利用」を図るため基礎的資料の収集を行うため、平成六年度より霧多布湿原などを対象として実施する調査研究に対し助成を行っております。

すでに平成二十三年度までに九十九件（継続調査含む）が採択されております。



霧多布湿原学術研究助成審査会の様子

本年度は、八件の応募があり、審査委員長に辻井達一氏（北海道環境財団理事長）をはじめ、行政や町内

関係者が出席して慎重に審査した結果、次の五件（一部統合調査）が助成対象として選ばれました。

## ■火散布沼（半閉鎖性亜寒帯汽水湖）

における堆積物から見た環境変遷、火散布沼における底生微細藻類の塩分・温度依存性と生長速度

●北海道大学大学院 環境科学院  
代表 前田 和平

## ■浜中町におけるオオセグロカモメ及びウミウの営巣数調査

●特定非営利活動法人エトピリカ基金  
片岡 義廣

## ■浜中町における、森・湿原・漁業のつながり調査

●霧多布湿原センター  
高井 文子

## ■環境保全活動に起因する野生生物が引き起こすリスクマネージメントに関する調査

●特定非営利活動法人えんの森  
河原 淳

## ■霧多布湿原において在来植物とマルハナバチに対する外来種セイヨウオオマルハナバチの影響評価と保護対策に関する研究

●京都産業大学 総合生命科学部  
高橋 純一



## 活動報告

### 子どもクラブ活動報告

### 「春の生き物調査隊！」

4月の子どもクラブは、春の生き物調査を行い、湿原チームと林道チームの二手に分かれて調査をしました。湿原センターに戻ってから、見つけたものを大きな地図に記入して「生き物マップ」を作り、カエルの卵やフキノトウ、湿原チームはクマの足あと、林道チームはサンショウウオの卵などを見つけ、見事な生き物マップが完成しました。

### GWイベント

今年のGWイベントは、春のやちぼうず木道ガイドをはじめ、絵画コンクールや尻相撲大会を開催しました。子どもの日には、空飛ぶおもちゃをテーマに、凧作りと紙のたけとんぼ作りを行い、出来上がると早速遊び、歓声を上げていました。尻相撲大会では、昆布のオリジナルキャラクター「コブダッシー」に対決し、参加者は笑顔に包まれていました。



## お知らせ

### ワンデイシェフ

今月のワンデイシェフは、厚床の明郷☆伊藤牧場さんをシェフに招いたランチを提供します。どんなランチかはお楽しみに。

日時：6月10日(日) 11時30分～14時

料金：800円（限定20食、予約可）

### SAVE JAPANプロジェクト

SAVE JAPANプロジェクトの第2回目の活動、「タンチョウの食べ物カワシンジュガイ観察会」を開催します。タンチョウは、湿原の植物、川にいる魚や貝を食べます。その中でも川の綺麗さをはかる環境指数にもなっている「カワシンジュガイ」にスポットをあてて、実際に川に入って観察します。

日時：6月24日(日) 9時30分～14時

対象：小学生以上(定員20名、要予約)

### 北海道フライング2012年

北海道新聞野生生物基金が主催するフライングが開催され、北海道全域で、野の花の一斉調査を行います。調査を手伝っていただけの方を募集しております。興味のある方は湿原センターまでご連絡ください。

日程：6月16日(土)～17日(日)

時間：9時～16時

### ●お問い合わせ

湿原センター ☎65・2779  
<http://www.kiritappu.or.jp/center/>

# 農業委員会情報

VOL.14  
【編集】  
浜中町  
農業委員会  
農政部会

## 農業者年金に

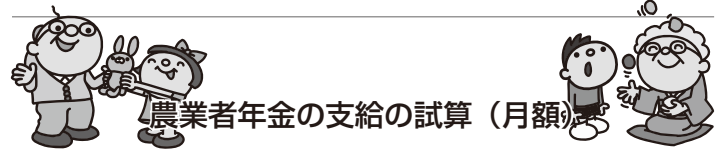
### 加入しませんか？

高齢農家世帯(世帯主が六十五歳以上の夫婦二人)の家計費は、現金支出で年額二八〇万円、月額で約二三十万円が必要だといわれています。農業者のみなさんが加入している国民年金の支給額は、四〇年加入で月額約六・五万円、夫婦あわせて月額約一三万円、毎月約一〇万円が不足する計算になり、この不足分を農業者年金で補うことができます。

さらに、農業者年金には次のようなメリットがあります。

- 少子高齢化に強い積立方式の年金です。
- 終身年金で八〇歳までの保証付きです。
- 税制上の優遇措置があります。
- 保険料の額は自由に決められます。
- 保険料の国庫補助があります。

(詳細につきましては、農業委員会事務局までお問い合わせください)



### 農業者年金の支給の試算 (月額)

加入年齢	納付期間	保険料月額2万円		保険料月額3万円	
		男性	女性	男性	女性
20歳	40年	7.4万円	6.4万円	11.1万円	9.6万円
30歳	30年	4.9万円	4.2万円	7.3万円	6.3万円
40歳	20年	2.9万円	2.5万円	4.3万円	3.7万円
50歳	10年	1.2万円	1.1万円	1.9万円	1.6万円

## 農業委員会総会議の報告

### 第8回委員会総会 (平成24年2月28日開催)

#### 付議議件

- 報告第1号 農地法第3条の3第1項の規定による届出について
- 議案第1号 農地法第3条の規定による許可申請について
- 議案第2号 農地法第5条の規定による許可申請について
- 議案第3号 農地法第5条許可に係る事業計画の変更について
- 議案第4号 農用地利用集積計画作成要請について
- 議案第5号 贈与税納税猶予等に関する証明について
- 議案第6号 不動産取得税徴収猶予に関する証明について

### 第9回委員会総会 (平成24年3月29日開催)

#### 付議議件

- 報告第1号 農地法第3条の3第1項の規定による届出について
- 議案第1号 農地法第3条の規定による許可申請について
- 議案第2号 農用地利用集積計画作成要請について
- 議案第3号 農業経営基盤強化促進事業による利用権設定等申出について
- 議案第4号 農業委員会職員の任免について
- 議案第5号 別段面積(下限面積)の設定について
- 議案第6号 平成24年度の目標及びその達成に向けた活動計画について

### 第10回委員会総会 (平成24年4月27日開催)

#### 付議議件

- 報告第1号 農地法第3条の3第1項の規定による届出について
- 報告第2号 農地法第18条の規定による合意解約について
- 議案第1号 農地法第3条の規定による許可申請について
- 議案第2号 土地の現況証明願について
- 議案第3号 農用地利用集積計画作成要請について
- 議案第4号 農業経営基盤強化促進事業(利用権設定等促進事業)による農用地利用関係調整について
- 議案第5号 農業経営基盤強化促進事業による利用権設定等申出について
- 議案第6号 平成23年度の目標及びその達成に向けた活動の点検・評価について
- 議案第7号 賃貸料情報の提供について

### 浜中町標準賃借料 (表2)

畑(牧草畑) (単位:10a当たり)

農地の区分	平均額	データ数 (牧草生産量)
上畑	2,600円	牧草10a当たり 4.0t
中畑	2,000円	牧草10a当たり 3.7t
下畑	1,200円	牧草10a当たり 3.0t

### 浜中町賃借料情報 (表1)

畑(牧草畑) (単位:10a当たり)

地区名	平均額	最高額	最低額
全域	1,900円	2,600円	500円

※データ数は74筆で、集計に用いた筆数です。  
※金額は、算出結果を四捨五入し100円単位としております。  
※本データには農地保有合理化事業は含まれておりません。

平成二十三年一月から十二月までに本町において締結された、農地の賃貸借における賃貸料水準は表1のとおりとなっております。  
また、標準賃借料(表2)についても、昨年と変更はありませんので、農地の賃貸借契約する場合の目安としてください。

### 農地の賃借料情報

農業委員会への質問やご相談は、左記または、地域の農業委員まで

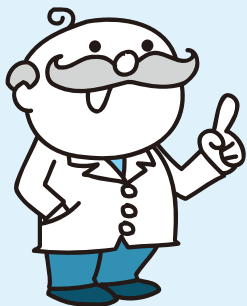
浜中町農業委員会

☎六五二二二九(直通)

次回の農業委員会情報は九月号掲載予定です。



## No. 60 ごみ博士のごみ分別ワンポイント!



●今回は「春の一斉清掃」と「資源物リサイクル活動奨励交付金」についてじゃ!

4月下旬から各地域で春の一斉清掃が始まったのじゃが、今年は、約12tのごみが回収されたぞ。町もきれいになって、気分もすっきりじゃのう。

また、一斉清掃のごみの搬入に合わせて、自治会・町内会による資源物の搬入も多く見られたぞ。分別は徹底されており、トラックに新聞紙だけを積んだり、雑誌とダンボールの2種類を乗せて運搬してくるなど、計量をスムーズに行えるよう工夫されている様子も見られたぞ。これからも多くの資源物の搬入をよろしくな。

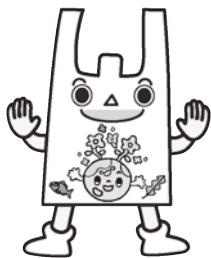
環境意識も高まるし、地域の活動資金も増えるし、一石二鳥だぜ〜!



面倒なことでも、小さなことからコツコツと!

それがごみ分別マスターへの一番の近道じゃ!!

## レジポくんからのお知らせ!



~「学校版環境ISO」再認定式が行われました!~

5月11日(金)に榊町小学校、5月14日(月)に茶内第一小学校にて、「学校版ISO」の再認定式が行われました。今回でどちらの学校も2回目の認定となり、環境宣言の提示や電気の消灯、節水、ごみの分別、振返表による活動の確認など継続された取組みが見られました。今後も環境に配慮し、地球温暖化防止などの活動を進めて行ってくれることを期待します。



榊町小学校



茶内第一小学校

## ごみ袋50枚寄贈

5月8日(火)に明治安田生命保険相互会社釧路支社より、50枚のごみ袋の寄贈がありました。ありがとうございました。



明治安田生命保険相互会社中標津営業所長布川昌彦様より松本町長へ手渡されました。

# 下水道供用開始と普及促進・使用料・受益者分担金の納入のお知らせ

本年三月三十一日より、浜中市街の一部の地区で下水道が供用開始となりました。

また、すでに供用開始区域となっている皆様にも、再度お知らせいたします。

下水道供用開始地区内の排水設備設置義務者（家屋などが設置されている土地の所有者または、権利者、家屋使用者など）は、供用開始となった日から排水設備を原則一年以内（トイレは三年以内）に設置し、下水道に接続していただくこととなります。

排水設備、トイレの水洗  
化工事を実施するため  
は…

下水道事業の役割と目的は、生活環境の改善と自然環境の保全が主に挙げられ、今まで直接排出されていた生活雑排水が、河川の水質を悪化させ、それを取り巻く山や海にまで生態系破壊の影響が及んでいます。

町の産業は豊かな自然により成り立ち、これを守るうえで下水道事業は重要な役割を担うと考えています。

町民の皆様、ご理解のうえ早期に下水道排水設備を設置していただき、生活周辺環境から汚水を排除し、きれいな町づくりを推進しましょう。

町が許可をした排水設備工事指定店へ直接申し込みください。

- 一 貸付金制度が利用できません。
- 二 助成金が受けられません。

町では下水道を普及推進するため、

① 供用開始から三年以内に行う排水設備及びトイレ水酸化工事に要する資金を無利子で借りることができません。（町税、受益者分担金の滞納の無い個人の方に限ります。）取扱金融機関は、大地みらい信用金庫浜中支店・浜中漁業協同組合・浜中町農業協同組合です。

② 供用開始から一年以内に排水設備工事を完成させた方、または供用開始から三年以内にトイレの水酸化工事を完成させた方は助成金が受けられます。（いずれも自己資金により工事を実施し、町税、受益者分担金の滞納の無い個人の方に限ります。）

以上の制度の手続きは、排水設備工事指定店が代理で行いますので、ご相談ください。

下水道使用料・受益者分担金の支払い忘れはありませんか？

下水道使用料及び受益者分担金の納入は、便利な口座振替払いが利用できます。

- ① 大地みらい信用金庫浜中支店、郵便局、浜中町農業協同組合、浜中漁業協同組合、散布漁業協同組合の各金融機関の窓口で直接申し込み手続きができます。
- ② 受益者分担金の納入は、五年間の分割払いですので、ご理解のうえ完了されますようお願いします。



下水道を使用される皆様へのお願い…

最近、下水道施設（本管・ポンプ所・クリーンセンター）において、異物の混入が目立つ状況となっております。このことは、本管の詰まりや機械の故障を招く原因となりますので、排水の際には十分注意していただくようお願いいたします。

下水道に流してはいけないもの

（※については実際に混入した異物）

- ※布きれ ※魚の頭 ※生理用品
- ※ストッキング ※プラスチック類等
- 食用油の使い残り
- 塩素系洗剤
- 灯油・機械オイル・グリース等の石油類

なお、今冬は例年に比べ寒さが厳しく凍上が激しかったため、私設樹のフタ等が脱落している場合がありますので、定期的に点検を行うようお願いいたします。

● 問い合わせ先

役場 建設水道課

下水道総務係・施設係

☎ 六二一三四四（直通）

## 思いやりを大切に 茶内中学校で人権教室



五月一日、茶内中学校の全校生徒を対象に人権教室が開催されました。

東北海道子ども人権委員長の石川征太郎さんを講師に迎え、「社会問題となっているいじめ」「自殺行為などで奪われる命の大切さ」についてを題材としたDVDを観賞しました。石川さんは「いじめとは、人の尊厳を奪う人権侵害、やさしい心・思いやりの心を大切にしたい。」と生徒達に呼びかけていました。

人権教室を終え、生徒を代表して三年生の高橋輝くんは、「茶中では、いじめが起こらないようにしたい。」と挨拶しました。

## エトピリカ飛来の願いをこめて 霧多布小でデコイの色ぬり



町の鳥でもあるエトピリカ、世界では広く生息し繁殖していますが、日本では浜中町を含め北海道の数カ所でしか生息が確認されていない貴重な海鳥です。

海鳥の調査研究・保護活動を行うNPO法人エトピリカ基金(理事長片岡義廣氏)では、昨年より、エトピリカの保護、そして地球の自然保護に関心を持ってもらうことを目的として、デコイ(海鳥の飛来や繁殖を促すための模型)のペンキの塗り替え作業を霧多布小学校の六年生と一緒に行っており、今年度は五月二日に実施されました。

「自分が色を塗ったデコイにエトピリカが寄ってくれたら」と児童達は期待を込めていました。

七月には、浮かべられたデコイを児童たちが観察する予定となっています。

## 道障害者スポーツ大会スローガンとマーク 茶小の芦田さん・田中さん作採用



芦田さんがデザインしたシンボルマーク



九月二日に釧路管内八市町村で開催される、「第五〇回北海道障害者スポーツ大会」のスローガンに茶内小学校の芦田こころさんと田中春菜さんの合作「スポーツは 人をつなげる まほうの『わ』」が、シンボルマークにはタンチョウをモチーフにした芦田こころさんのデザインが採用されました。二人の作品は同大会のポスターやチラシに活用されます。

五月二日、同大会の副大会長を務める松本町長より表彰状が手渡され、芦田さんも田中さんも「選ばれてびっくりした。うれしい。」と感想を述べていました。

同大会、浜中町では総合体育館を会場にバスケットボールの試合が行われます。

## 一足早い「敬老の日」 琵琶瀬地区敬老会



町内の海岸地域では、漁業の繁忙期を前に、全国よりも早く敬老会が開催されています。

四月十七日に開催された琵琶瀬地区の敬老会では、約二十人の高齢者が出席されました。

カラオケやビンゴゲームで楽しみ、笑顔で溢れるひとときを過ごされました。

## 整形外科診療のお知らせ

腰痛、肩痛、膝関節痛等でお困りの方、市立釧路総合病院から整形外科の先生がお越しになります。

**7月10日(火)10時より**

受診を希望される方は、予約が必要となりますので浜中診療所（☎62-2233）まで申し込みください。（随時受付いたしますが予定人員になりしだい締め切ります。）

また、先生の都合で診療日が変更になる場合がありますのでご了承ください。

今回は、9月4日を予定しております。

## 税務職員募集のお知らせ

札幌国税局では、税務職員を募集しています。

税務職員は、人事院が実施する国家公務員税務職員採用試験の最終合格者の中から採用されます。

平成24年度の採用試験の概要は、次のとおりです。

**試験の程度** 高等学校卒業程度

**受験資格** 高卒見込みの者及び高卒後3年を経過していない者

**申込期間** ①インターネット

6月26日(火)～7月5日(木)

申込専用アドレス

<http://www.jinji-shiken.go.jp/juken.html>

②郵送又は持参

7月2日(月)～7月10日(火)

(通信日付印有効)

**申込先** 〒060-0042

札幌市中央区大通西12丁目

人事院 北海道事務局 ☎011-241-1248

**第1次試験** 基礎能力試験・適正試験・作文試験

9月9日(日)

(第1次試験合格発表日 10月11日(木))

**第2次試験** 人物試験・身体検査

10月18日(木)～10月25日(木)までのうち指定する1日

(最終合格者発表日 11月20日(火))

●問い合わせ先

札幌国税局 人事第2課 採用担当

☎011-231-5011 (内線2315)

釧路税務署 総務課 ☎0154-31-5100 (代表)

## 浜中町生涯学習講演会

『東日本大震災の現状と防災への教訓』を開催します！

昨年東日本大震災が発生し、東北3県にボランティアとして活動した吉崎文浩氏(北海道公民館協会提携講師)を招き、被災地の現状、地震や津波への備えと、起こった時のとるべき行動について講演会を開催します。

また、当日は町防災対策室より浜中町の津波に対する今後の取り組み内容等について説明いたします。

**日時** 6月9日(土) 10:00～12:00

**場所** 総合文化センター 小ホール

●問い合わせ先

役場 防災対策室 防災係

☎62-2138

## 「法務局なんでも相談所」 開催のお知らせ

法務局では、登記・供託・戸籍・人権擁護事務など、皆様に身近で重要な業務を行っております。これら法務局の業務に関する皆様の疑問のほか、いじめや児童虐待、高齢者に対する介護者の虐待、女性に対する暴力といった人権侵害に関する困りごと、心配ごとなどをお聴きし、お答えするため、釧路地方法務局では、全道一斉「法務局なんでも相談所」を開設いたします。相談は**無料で秘密は守られます**。お気軽にご利用ください。

**日時** 6月30日(土) 10:00～15:00

**場所** 釧路市幣舞町4番28号

釧路市生涯学習センター

「まなぼっと幣舞」7階 ☎0154-41-8181

**担当者** 釧路地方法務局職員

●問い合わせ先

釧路地方法務局 総務課

☎0154-31-5000

## 特定計量器定期検査を実施します

はかりや分銅、おもりなどを取り引きや証明に使用されている事業所は、2年に1度、北海道が行う特定計量器定期検査が義務付けられており、今年度、浜中町で実施されます。

検査を希望される事業所は、下記日程により実施いたしますので申し込み願います。

日程	時刻	検査会場	地区割
8月29日(木)	13:30～16:30	浜中町勤労青少年ホーム	霧多布地区
	9:30～11:30	浜中町農業協同組合倉庫	茶内地区
8月30日(木)	13:30～14:30	浜中農村環境改善センター	浜中地区

**申込期日** 8月9日(木)まで

●申し込み先

役場 まちづくり課 商工労働観光係 ☎62-2239

## 交通死亡事故<sup>ゼロ</sup>継続を目指して

- タイヤ交換も済み、本格的な活動期を迎え、町内を通行する車両も増えつつあります。ちょっとした焦りや忙しさから制限速度を超過したり、定められた場所での一時不停止、シートベルトの着用をおこたる等、これらが原因となり重大事故に発展するおそれがあります。
- 車に乗る際は、シートベルト着用を確認し、スピードは控えめに、そして一時停止場所では確実に停止して安全確認に心がけ、交通事故防止に努めましょう。
- スピードダウンと確実なシートベルト着用により、交通死亡事故ゼロの継続を目指しましょう。

**駐在所告知板**  
交通死亡事故<sup>ゼロ</sup>更新中  
浜中町618日  
(5月15日現在)

## 一登山シーズンに向けた山岳遭難事故防止一

昨年、道内では55件の山岳遭難が発生しました。本格的な登山シーズンを迎え、登山をする際は、次の点を徹底するようお願いいたします。

- ◎事前に気象状況を把握し、状況によっては登山の中止を考慮する。
- ◎急激な気象の変化や予想外の事故に備えて十分な装備を携行する。
- ◎無理のない登山計画を立てる
- ◎登山計画書は、安全登山のために、装備、行程を確認しながら計画し、家庭・職場に知らせておくとともに、登山計画書を最寄りの警察署、交番、駐在所に提出する。



厚岸警察署浜中グループ駐在所

## NHK BSプレミアム 「にっぽん縦断 ころろ旅」お便り大募集!

NHK-BSプレミアムで放送されている「にっぽん縦断 ころろ旅」は、俳優の火野正平さんが旅人として自転車で日本を縦断し、「人生を変えた忘れられない場所」「ずっと残したいふるさとの風景」「心に描く、訪ねてみたい場所」「誰かにそっと教えたい、心の絶景」などの視聴者の皆様から寄せられたお便りを元にルートが決められ、地元の人とふれ合いながら旅を続ける番組です。

7月9日から29日までは北海道の旅を放送予定しており、全国各地からのお便りを募集しています。

浜中町の皆様も、町内を始め、北海道内の「思い出の場所・風景」をぜひお便りください。

- 応募方法**
- 番組ホームページから  
<http://www.nhk.or.jp/kokorotabi/>
  - ファクスから  
03-3465-1327  
※役場まちづくり課・総合文化センター窓口  
にチラシ(番組案内件FAX送信様式)が  
ありますので、ご活用ください。

- お便り  
〒150-8001 NHK「ころろ旅」係
- 応募内容**
- ①住所 ②お名前
  - ③電話番号 ④性別
  - ⑤年齢 ⑥思い出の場所
  - ⑦場所にまつわるエピソード

- 応募締切** 6月20日必着
- 放送案内** NHK BSプレミアム
- ①～⑤ 7:45～8:00
  - ⑥～⑩ 11:00～11:59

- 番組・応募に関する問い合わせ先  
NHKふれあいセンター

- ナビダイヤル ☎0570-066-066
- ナビダイヤルがご利用になれない場合 ☎050-3786-5000

## 産地場 クツキンク

今月の食材は「チーズ」です。

### 「えびとブロッコリーの

### チーズ焼」

#### 【材料 4人分】

- ☆冷凍むきえび……………300g
- ☆オリーブオイル……………大さじ2杯
- ☆んにくすりおろし……………ひとかけ分
- ☆ブロッコリー……………300g(大1株)
- ☆塩……………小さじ¼杯
- ☆コショウ……………適宜
- ☆溶けるチーズ……………100g

#### 【作り方】

- ①オリーブオイルとんにくをフライパンに入れて弱火にかけ、いい香りが出たら中火にし、えびを凍ったまま入れて炒める。
- ②ざっと油がまわったら、小房に分けたブロッコリーも入れてふたをする。
- ③ブロッコリーに火が通ったら、塩、コショウをし、溶けるチーズをかけて再びふたをしてチーズが溶けたら火を止める。

※ブロッコリーの蒸し加減は、こりこりしてても、やわらかくても、どちらでも美味しいので、好みで選択してください。  
※チーズは好みで増減してください。  
(町栄養士)

【1人分の栄養素】	
エネルギー	241kcal
たんぱく質	25.4g
脂質	13.2g
カルシウム	246mg
食塩相当量	1.5g



## 学校発信情報

# 「まなぶん」

このコーナーは、町内の小・中学校における特色ある教育活動や取り組みを紹介するコーナーです。  
また、愛称の「まなぶん」は、「学ぶ」と地図記号で学校を表す「文」をあわせたものです。町内小学校7校・中学校5校を連載でご紹介しています。

### 学校データ

(4月1日現在)

校長 山崎 雅弘  
 教頭 木村 郁夫  
 教員数 7人  
 養護教員 1人  
 事務職員 1人  
 事務生 1人  
 生徒数 36人  
 学級数 3学級

## 《茶内中学校》

### —教育目標の改訂と校則見直しの取り組み—

中学校では、新学習指導要領が本年度より完全実施となりました。そこで開校66年目を迎える茶内中学校では、教育目標の改訂と校則の見直しを行いました。

【校訓】 自主 自愛 自省  
 【教育目標】 ◇基本目標 将来への目標を持ち 心身ともに成長する生徒  
 (知育) 教え学び合う生徒 (徳育) 協力し奉仕する生徒 (体育) 健康に生活する生徒  
 《校則》 「時を守り、場を清め、礼を尽くす」

生徒会もいち早く対応しました。この大変シンプルな校則を受け、これからの学校生活において、常に「中学生としてどうあるべきか」を自分たちで考え判断し行動する指針として、「7Promises ～わたしたちの約束」を5月の生徒総会で決めました。一例を挙げると「学校生活に必要なものは、自分で判断します」など、プラス思考の表現になっています。

これまでの教育財産を継承しつつも新しい教育の動向を洞察し、生徒・教職員が丸となって教育目標の意義を再認識する。今後はこの目標に「命を吹き込む」実践を積み重ねてまいります。



生徒総会で「7つの約束」を議論



人権教室で「いじめ」について全校で考える

## 私たちの町の高等学校 霧多布高校通信 No. 132

## 宿泊研修は無事終了！ 高体連始まる

入学式からおよそ1ヵ月が経ち、新入生も高校生活にようやく馴染みはじめ、学校の中も活気づいてきました。一年生は4月16日～18日にネイパル厚岸において宿泊研修を行いました。施設内での人間関係づくりのための取り組みや、校歌コンクール、キャンドルのつどいや野外でのカレー作りなどの様々な研修をとおして友達との友情を深め、学年での連帯を強固なものにしました。宿泊研修で培った絆を大切に、これから有意義で充実した高校生活を送ることができるよう期待しています。

また、5月14日の春季高野連大会を皮切りに、体育系部活動の高体連大会が続々と始まります。3年生はこれが高校生活最後の大会ということもあり、練習に余念がありません。その努力が実を結び、良い結果を残せるように教職員一同応援しています。



## 出前講座をお気軽にご利用ください

町民の皆さんの生涯学習活動を支援するため、町職員などが地域に出向き町政などについての説明や専門的な指導を行う生涯学習『出前講座』を行っています。ぜひ、ご活用ください。

◎派遣時間 平日の午前9時から午後5時までのほか、午後6時から8時までの夜間も派遣いたします。  
また、土・日曜日の休日や祝祭日でも派遣できる場合がありますので、ご相談ください。

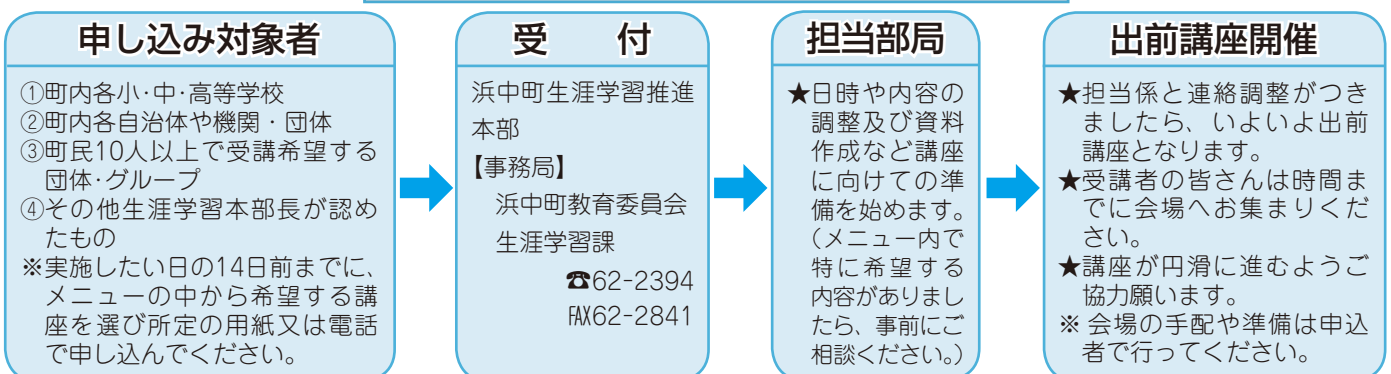
◎施設・設備の視察 職員などの派遣に限らず、公共施設や設備の視察などのメニューも有ります。

◎講座のメニュー

番号	講座名	番号	講座名	番号	講座名
1	行政手続条例とは？	20	学校ISOについて	39	市場ってどんなところ？
2	情報公開制度について	21	環境学習	40	浜中町のいきものを知ろう（動物編）
3	交通安全対策	22	健康に関すること全般	41	浜中町のいきものを知ろう（植物編）
4	町の財産等について	23	歯の健康に関すること全般	42	霧多布湿原の保全について
5	災害対策と防災行政無線	24	栄養に関すること全般	43	みんなで学ぼう「浜中町の農業」 （主に小・中・高校生を対象）
6	町の総合計画について	25	介護保険制度について	44	はまなかの教育
7	風力発電について	26	高齢者のための福祉サービスについて	45	生涯学習について
8	町の商工業の振興を考える	27	心身障がい者福祉制度について	46	浜中町総合文化センターの機能と役割
9	浜中町のみどころ～観光ガイド～	28	保育所入所等の手続き	47	町議会のあらまし
10	ふれあい交流・保養センター「霧多布温泉ゆうゆう」ってどんなところ？	29	子育て支援って何？	48	選挙制度について
11	MO-TTOかぜてを知ろう	30	これからの道路について	49	一般救急講習（1～2時間）
12	町の台所事情について	31	これからの河川について	50	普通救命講習（3時間）
13	知っておきたい税情報	32	地籍調査と字名改正事業について	51	火災予防教室
14	戸籍・住民登録・印鑑登録について	33	浜中町の下水道について	52	消防署施設見学
15	国民健康保険について	34	建物の建設について	53	ボランティア入門講座
16	国民年金について	35	町営住宅について	54	「ハイツ野いちご」ってどんなところ？
17	各種医療助成について	36	浜中町の水道について	55	「老人介護支援センター」って？
18	ゴミ減量とリサイクル	37	みんなで学ぼう「漁業の町はまなか」 （主に小・中・高校生を対象）	56	家族介護教室
19	ゴミ処理施設見学会	38	津波防災ステーションの役割	57	その他住民の学習に関すること

※ メニューによっては、受講対象や時間などの制限がありますので、事務局にお問い合わせください。

### 出前講座開催までのプロセス



## 学校教育からの情報コーナー

### 平成24年度 浜中町教育研究所の活動 教職員の総力を結集して 学教研浜中大会の成功へ

浜中町教育研究所…  
昭和32年より本町に  
設置。教育資料の調査  
と授業研究を行う

浜中町教育研究所5月集会在、5月10日に総合文化センターで開催され、約130人の町内の小・中・高等学校の先生が集まり、本年度の本格的な教育研究所の活動がスタートしました。



坂東薫教育研究所長

全体集会では、坂東薫（浜小校長）教育研究所所長が、「教育研究所は、浜中町教育の基本理念『ふるさと浜中に生き、豊かなまちを拓き創造する人づくり』の実現に資する実践と研究に努める」と運営方針を述べました。さらに、今年度の活動重点として、10月4日に本町で開催される学教研浜中大会にむけて、「本町教育実践の重要な発信の場、評価の場として、本大会を絶好の機会としてとらえ、教職員の総力を結集して成功に結びつけたい。」と、力強く訴えかけました。

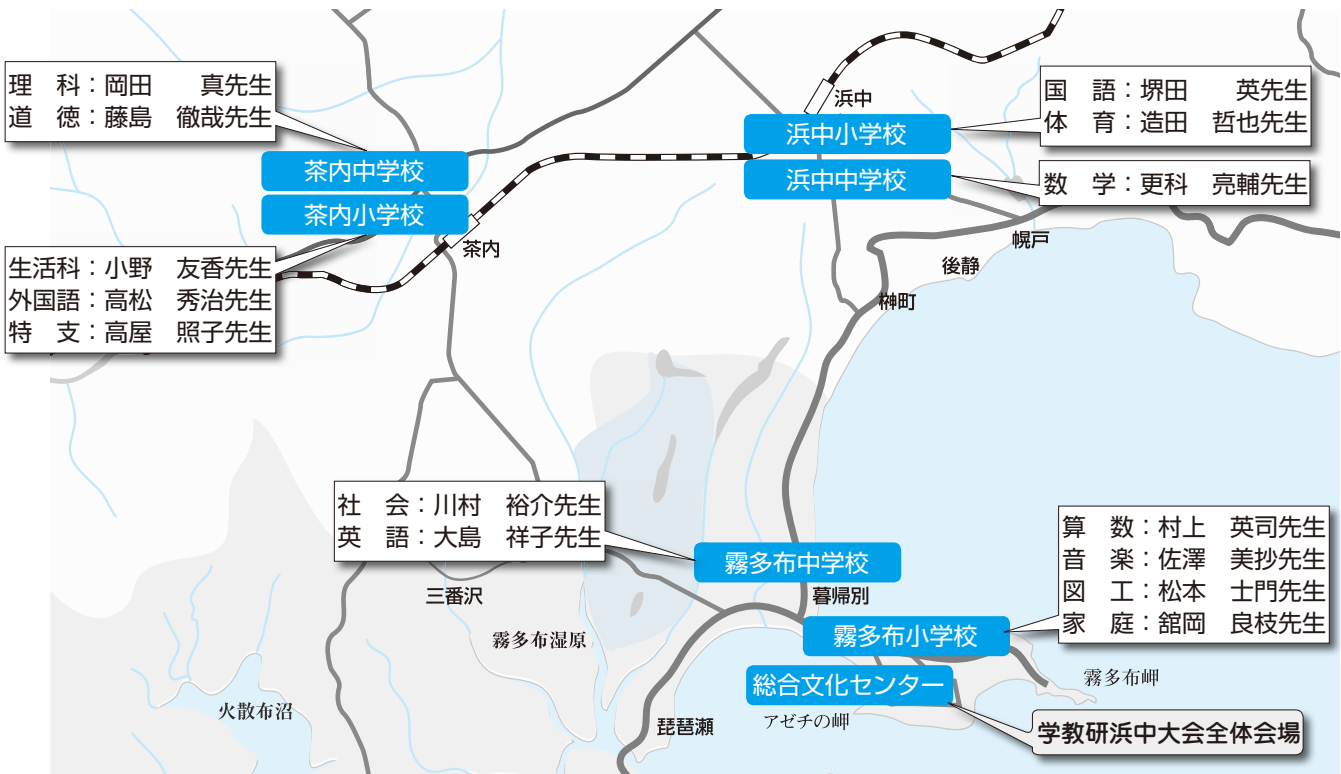
続いて挨拶した内村定之教育長は、教育研究所に対する熱い期待と、教職員に対して学教研浜中大会成功を目指し、日常的な確かな教育実践の積み重ねをお願いしました。

### 学教研浜中大会の授業者と授業会場

釧路管内学校教育研究大会は、教職員の力量を高め、保護者の信頼に応える釧路教育の創造を目指し、開催されてきました。今年で第34回を迎えます。毎年、釧路市を除く管内の300人程の先生が一堂に会し、研究成果が発表されます。本年度開催地となった本町は、地域が広いために霧多布市街地を中心に、小中6校を授業会場として14の教科・道徳で授業公開が予定されています。当日授業を公開する14人の先生を紹介します。



熱心な協議の教科別部会







## 新着図書案内



『小学生のチョコレートの  
おやつマジック』  
村上 祥子／監修（児童書）

「チョコレート  
をアイスにかけるとど  
うなる？」実験・ク  
イズを通して楽しく  
作れる、おいしい  
チョコレートレシピ  
満載！



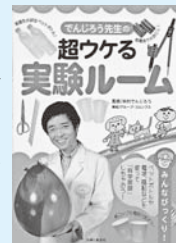
『ダンスアース』  
宇佐美 吉啓・のぶみ／（児童書）

こどもが絶対おどります！「ダ  
ンス」という世界の  
共通語で、国も宗教  
もこえて心がつなが  
る、EXILEのUSA  
が贈るピース・メッ  
セージ。



『でんじろう先生の  
超ウケる実験ルーム』  
米村 でんじろう／監修（児童書）

大人気でんじろう  
先生の実験シリーズ。  
ペットボトルや風船  
など、家でもカンタ  
ンにできる科学の大  
発見が満載！



『ピンクとグレー』  
加藤 シゲアキ／著（一般書）

芸能界で“成功と挫折” それぞ  
れの道を歩む、親友同  
士の儚くそして切ない  
人生を描いた青春小説。  
NEWS・加藤シゲア  
キが放つ衝撃デビュー  
作。



『酪農家による酪農家のための  
高齢者福祉』  
河合 知子・竹内 美妃／著（一般書）

浜中町農協とキャンナス釧路の取  
り組みの実録。浜中町  
での高齢者デイサロ  
ンの開設運営を題材に、  
介護と営農の切っても  
切れない関係を考えま  
す。



『女王のレシピ』  
成澤 文子／著（一般書）

2011年、家庭料理  
コンテスト番組「レシ  
ピの女王」で頂点に  
輝いた成澤文子が提  
案する、簡単&おい  
しい&新しい黄金の  
家庭料理満載の1冊。



《児童書》 『ボクをすてないで こいぬのハッピーから飼い主へのお願い』  
なりゆき わかこ／著

『新幹線のたび～はやぶさ・のぞみ・さくらで日本縦断』  
コマヤス カン／著

《一般書》 『秋元康アートのすすめ 29人のゲストをめぐる美術館の楽しみ方』  
秋元 康／著

『獅子頭（シーズトオ）』  
楊 逸／編

『日本の歳時記』  
エイムック／編

### ～オススメ・新着シリーズ絵本～

#### 世界の名作

『銀河鉄道の夜』『人魚姫』『幸せな王子』

いつまでも読み継がれる珠玉の童話・物語が、清川  
あさみの裁縫による丁寧で美しいイラストで飾られた、  
大人にもう一度読んでほしい名作絵本。

#### 食育絵本

『未来へ伝えたい日本の伝統料理』

四季折々に表情を見せる日本の料理を通じて、日本  
の「食」を考える絵本。人が「食べる」ということ、  
その大切さ、伝統を受け継いでいく意味などを写真付  
きの詳しいレシピとともに味わえます。

### 「絵本らんど・おはなしタイム」のお知らせ

総合文化センター（2階・図書室）午前 11 時より

6月9日（土）

6月23日（土）

紙芝居 『ごちそうなにがでるかな』  
絵 本 『ねずみくん うみへいく』  
絵 本 『めがねうさぎ』

紙芝居 『ひよこのろくちゃん』  
絵 本 『また！ねずみくんとホットケーキ』  
絵 本 『くいしんぼうさぎ』

毎年、保育所や学校で実施している歯科教室。ピカピカの歯を守るため、一生懸命がんばっている浜中町の子どもたちの様子をお伝えします。

## 歯科教室の内容

幼児期・学齢期の歯を健康に保ち、歯によい生活習慣を身につけていけるように、各年齢にあわせた内容で実施しています。簡単な実験をしたり、歯みがきのしかたやデンタルフロスの使いかたを練習しています。

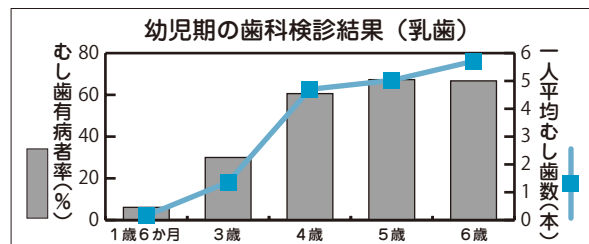


6月4日～6月10日は  
歯の衛生週間です

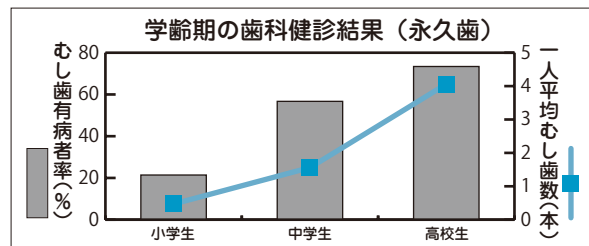
## 歯みがきは じょうぶなからだの 第一歩

NO 279 保健師・歯科衛生士・栄養士です

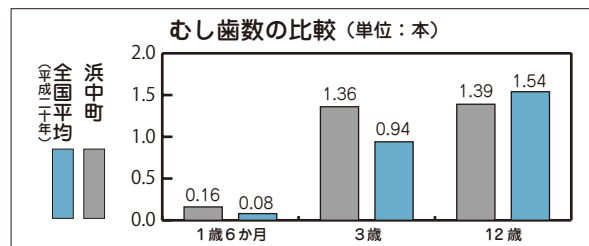
## 平成23年度幼児期・学齢期歯科健診結果



1歳6か月でむし歯をもっているお子さんの割合は少ないのですが、年齢が上がるにつれて増えていきます。まずは3歳までを目安にむし歯をつくらないようにしましょう。



乳歯から永久歯にはえかわるこの時期は、歯並びが複雑で歯をみがくのに不適合な条件がたくさんそろっています。むし歯のほかにも、歯肉炎やかみ合わせなどの気付きも増えてきます。



平成20年度の全国平均と比較すると、浜中町の12歳児のむし歯は少なくなっています。家庭や保育所、学校での歯みがきやフッ化物洗口の取組みの効果がでていないのではないのでしょうか。

## 新人保健師紹介



小川しのぶさん  
(中富良野町出身)

はじめまして。4月から浜中町の保健師となりました小川です。皆さんが毎日健康に暮らせるよう、頑張っていきたいと思いますので、これからよろしくお願ひいたします。

## 乳がん・子宮がん・大腸がん『無料検診』のご案内

特定の年齢の方々に対する「がん検診無料クーポン券の配布」のお知らせです。今年度から大腸がんの無料検診も始まっていますので、ぜひご活用ください。

※対象者には4月に個別に検診の案内を送っています。

- 1. 対象者** 平成23年4月2日から平成24年4月1日までの間に下記の年齢になった方
  - 「乳がん」検診無料 40歳・45歳・50歳・55歳・60歳の女性
  - 「子宮頸がん」検診無料 20歳・25歳・30歳・35歳・40歳の女性
  - 「大腸がん」検診無料 40歳・45歳・50歳・55歳・60歳の男性・女性

- 2. 実施期間** 平成24年4月1日～平成25年1月31日（9ヵ月間）

- 3. 実施医療機関** 個別に郵送した案内文をご覧ください、個人で予約をしてから受診してください。

健康に関する質問やご相談は、下記まで  
役場 福祉保健課 健康推進係  
☎62-2307



春の光に誘われて…

通称、「国道四十四号線」は根釧国道と呼ばれる。茶内より約五、六分も根室方面へ走れば、車道沿線の風景はいつしか酪農風景に様変わりしている…。浜中へ右折する三叉路信号をそのまま根室方面へ直進すると、風景はどこどころに濃い常緑樹が蔭をつくっている。酪農地はポツポツと林や農家が立ち並び、農家を囲む林が早春の光を浴びている。明るい雁皮のグレー、山裾のハンノキ、エゾマツ、トドマツの混交林や、ラクヨウも縞目のように枝をひろげている。酪農地のざーと果てに、千メートル級の標津岳、俣落岳、武佐岳が残雪の白銀に輝いている。広大な原野を走る道路は伸びやかに高低差を抜けている…。農地は未だ眠っているが、ようやく近くの林間から早春の光がこぼれ、飛び交って今生まれたばかりの空間はいかにも生い生いしい…。

(ペン&スケッチ 小椋 昭三)

## ひとのうごき

4月末現在 (前月比)

- 人口：6,452人 (-45)
- 男：3,127人 (-25)
- 女：3,325人 (-20)
- 世帯数：2,462世帯 (-8)



### おたんじょう

丸山 散布・植山 純生くん (智博さん)  
茶内 若葉・雪田 丈くん (竜也さん)



### おくやみ

霧多布 桜井 盛綱さん (65歳)  
榎町 柴田 敏朗さん (57歳)  
熊牛 新生・鈴木 清一さん (88歳)  
茶内 緑・澤田 良吉さん (78歳)  
茶内 旭・進藤 和子さん (60歳)  
茶内 若葉・山田 京子さん (70歳)

## 俳句

氷ひじき味も懐しふるさとの

福沢 睡蓮 (茶内)

湿原の夏さまさまに潤えり

小椋 昭三 (暮帰別)

久びさの痛みなき身や花の風

酒井 梅子 (茶内)

ふるさを去る別れの日寂し夏

鈴木 徹夫 (霧多布)

## 短歌

ふるさとの山は鳥鳴き島時くわが住む町はまだ雪残り(四月末作歌)

福沢 睡蓮 (茶内)

散策の空に見上げる北帰行先行く鳥の任おもからむ

相原 睦子 (茶内)

君が居る事の幸せ有り難き何にも変えぬことの出来ぬもの

二瓶 晴子 (茶内第三)



# はまなか行事カレンダー（6月）

日	月	火	水	木	金	土
					1	2 ○太陽市場（商工会館前 10:00~12:00）
3 ○運動会（神町小・浜中小・散布小中）	4 ○健康教室（茶内第三）（茶内第三母子の家 10:00~11:30） ○健康教室（散布）（漁村センター 10:00~11:30）	5	6 ○ハツラツ倶楽部わっはっは（老人福祉センター 10:00~11:30、茶内コミュニティセンター 13:30~15:00）	7 ○健康教室（茶内第一）（茶内第一住民センター 10:00~11:30） ○健康教室（琵琶瀬）（琵琶瀬住民センター 10:00~11:30）	8	○絵本らんど・おはなしタイム（総合文化センター図書室 11:00~） ○太陽市場（商工会館前 10:00~12:00） ○運動会（茶内第一小） ○東日本大震災の現状と防災への教訓（総合文化センター小ホール 10:00~12:00）
M勤	文 体 農 す M 勤					勤
10 ○運動会（茶内小・姉別南小中）	11 ○健康教室（西田朱別）（西田朱別農民研修センター 10:00~11:30） ○健康教室（円朱別）（円朱別会館 13:00~15:00）	12 ○健康教室（姉別北）（姉別寿の家 10:00~11:30）	13 ○ハツラツ倶楽部わっはっは（老人福祉センター 10:00~11:30、茶内コミュニティセンター 13:30~15:00）	14 ○げんきすくらぶ（母子健康センター 9:30~11:30） ○健康教室（姉別南）（姉別農村環境改善センター 13:30~15:00）	15	16 ○太陽市場（商工会館前 10:00~12:00）
M勤	文 体 農 す M 勤					勤
17	18	19 ○集団健診結果説明会（浜中農村環境改善センター 10:00~11:30）	20 ○ハツラツ倶楽部わっはっは（老人福祉センター 10:00~11:30、茶内コミュニティセンター 13:30~15:00）	21 ○健康教室（茶内）（茶内コミュニティセンター 10:00~11:30）	22	23 ○絵本らんど・おはなしタイム（総合文化センター図書室 11:00~） ○太陽市場（商工会館前 10:00~12:00）
M勤	文 体 農 す M 勤					勤
24	25	26 ○風呂の日（ゆうゆ）	27	28 ○むし歯予防教室（母子健康センター 10:00~11:00） ○小学生むし歯予防教室（母子健康センター 15:00~17:00）	29	30 ○太陽市場（商工会館前 10:00~12:00）
M勤	文 体 農 す M 勤					勤

**6月あそびのひろは日程**  
 毎週…月火木金 9:00~12:00  
 （霧多布保育所内子育て支援センター）  
 毎週…月火水木金 14:30~16:30  
 （霧多布保育所内子育て支援センター）  
 毎週…水 10:00~12:00  
 （茶内コミュニティセンター） ※コミセン使用時はお休み  
 ※6月19日火はお休みです。

**●役場からの伝言板●**  
 ・浜中町防災行政無線で放送した内容を確認したい場合は、『☎62-5333』へ電話してください。24時間以内の放送内容を聞くことができます。

●表下段は休業・休館のお知らせです。各記号は下記の施設と対応しております。  
 文…総合文化センター 体…総合体育館 農…農業者トレーニングセンター す…すくらむ21  
 M…MO-TTOかぜて 霧…霧多布湿原センター 勤…勤労青少年ホーム 水…町民温水プール

発行 浜中町役場  
 編集 まちづくり課広報係

〒088-1592  
 北海道厚岸郡浜中町霧多布東4条1丁目35番地1  
 ☎(0153)62-2111 代表 FAX(0153)62-2229  
 町ホームページ <http://www.townhamanaka.jp/>

