

2012

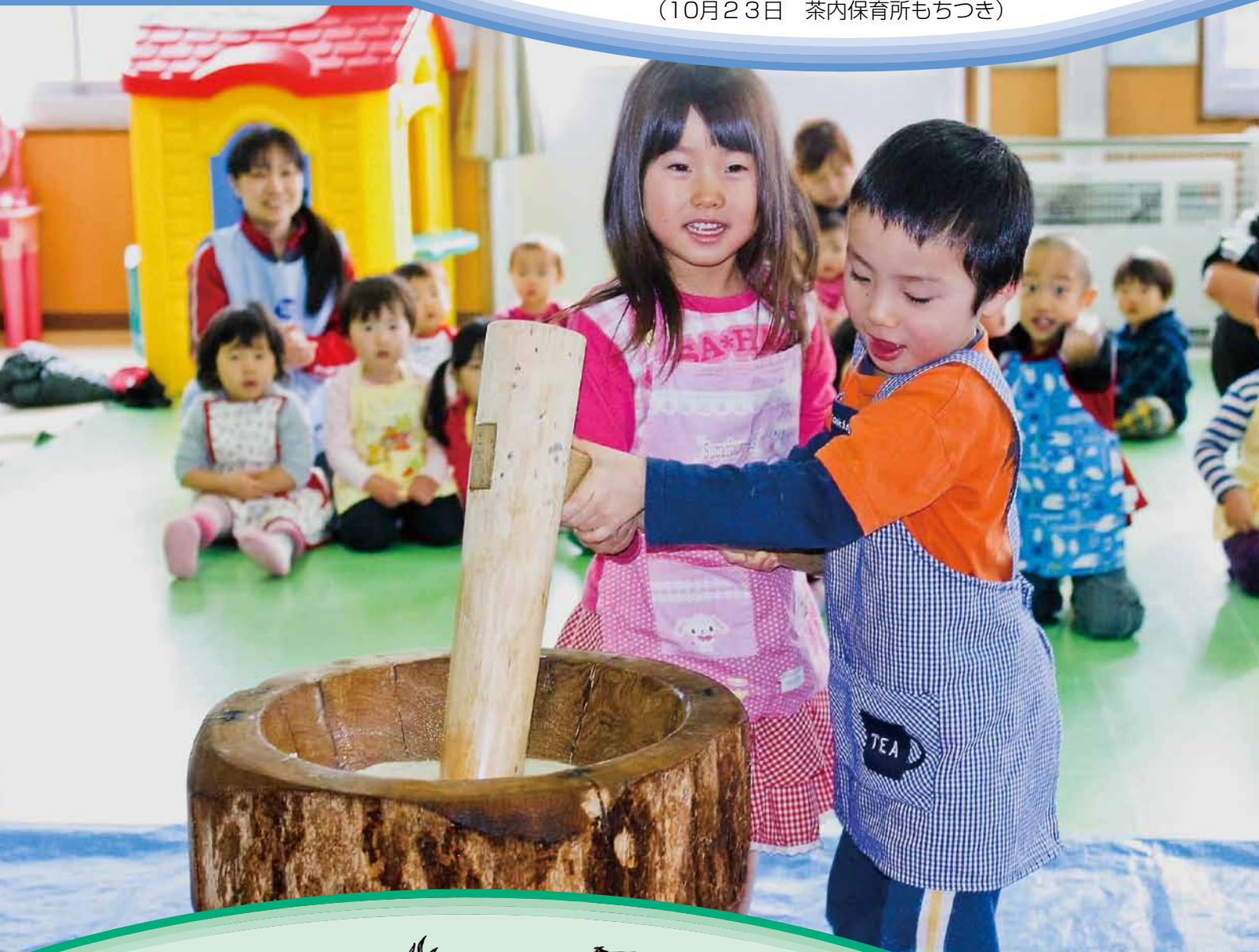
1



No.557

# はまなか

- ▶ 後期高齢者医療制度のお知らせ -高額介護合算療養費及び医療費通知について-
- ▶ 平成23年分所得申告相談始まる 24年度町・道民税の申告も
- ▷ 浜の風景 -漁師さんの相談役水産普及指導員-
- ▷ まなぶん 〈琵琶瀬小学校〉-最後の祖父母参観日-
- ▷ まなぶん 〈茶内小学校〉-思いやりのある子 自ら鍛える子 進んで学ぶ子-
- ▷ 健康サポート カロリーに気をつけよう 上手な食べ方・選び方

ちからいっぱい、仲良く餅つき  
(10月23日 茶内保育所もちつき)



コンブを食べよう  牛乳を飲もう  “はまなか”

# 年頭に あたつて



博 本 松 長 中 町 浜

新年明けましておめでとうございます。町民の皆様にはご家族お揃いでつつがなく新春を迎えられましたことに心からお喜び申し上げます。

私は昨年十月の浜中町長選挙において、無投票で当選させていただきました。町民の皆様をはじめ各方面からご支援をいただいたの当選は、誠に光栄でありますとともにその責任の重大さを感じているところであり、町民の皆様より寄せられました期待に応えて町政を担うことは正に身の引き締まる思いでございます。

さて、昨年は三月十一日に東日本大震災が発生し、東北地方を中心に想像を絶する被害にみまわれ、また福島原発事故により多くの方が未だに避難生活を余儀なくされております。本町にも三メートルを超える大津波が押し寄せ、幸いにして人的被害は無かったもののウニ養殖施設や暮帰別漁船保全施設など漁業を中心に大きな被害を受け、暮帰別漁船保全施設につきましては港湾災害復旧事業として本年六月に完成する予定であります。本町は地震、津波の常襲地帯であります、「東日本大震災」は防災に対する考え方を大きく転換させる教訓となりました。今までの防災対策では防ぐことが難しい災害が予想され、いつ襲われるかも知れないことを念頭に置き、危機管理体制を確立して被害をいかに最小限に食い止めるかとい

う減災の視点から、被災しても人命が失われないことを最優先し、「いかに早く逃げる」ことを前提とした地域づくりを基本に、ハード・ソフトの施策を組み合わせた「多重防御」、「浜中町防災計画」と「地域防災力」の向上にも取り組んでいかなければならないと考えております。

本町の基幹産業であります農漁業についてですが、政府は昨年十一月、TPP協定（環太平洋経済連携協定）への交渉参加の意向を示しました。同協定は例外なき関税の撤廃を目指すものであり、本町の基幹産業を守るためにも断固として協定参加に反対するものであります。

こうした中で、昨年の本町の両産業の生産状況ですが、酪農については牧草、生乳生産は実績、計画ともに一昨年を上回る見込みであります。また、酪農戸数も離農による減少傾向にあるものの、新規就農者で現状維持を保っております。

漁業においては依然として消費の低迷が続く中で鮭鱒や秋鮭の不漁、そして昆布漁についても大変厳しい状況となったところであります。サンマ漁については、比較的順調な水揚げでありました。

また、ウニの完全養殖については、震災の影響があったものの、着実に生産されており安堵しております。

さて、本年実施を予定している建設事業であります。霧多布港湾東防波堤や散布漁港本港の外郭施設は、引き続き整備工事が進められるほか、一昨年、昨年に引き続き茶内団地の公営住宅建設事業を一棟五戸平屋建てで予定しております。

また、築四十四年を経過し老朽化の著しい霧多布小学校体育館の建設を実施するほか、公共下水道事業は最終地区である浜中市街の一部を供用開始し、平成二十五年度の完全供用開始に向け、引き続き取り組んでまいります。

未だ続く厳しい財政状況ではありますが、第五期浜中町新しいまちづくり総合計画のテーマである「生命支える大地と海 自然と調和するまち」

## あけましておめでとう

町長	松本博	農業委員会	鈴木誠
副町長	内村定之	委員長	梅原順一
教育長	村定之	職務代理者	白川英之
浜中町議会		委員	永洞忠志
議長	波岡玄智		小田原憲一
副議長	鈴木哲誠		熊谷唯志
議員	田浦朗		小椋守
	石橋節男		穴吹英栄
	鈴木敏文		百々宜夫
	菊地哲夫		伊藤宜男
	成田良雄		白川俊明
	中山真一		片島道夫
	川村義春		押切裕子
	竹内健児	選挙管理委員会	
	野崎弘二	委員長	田畑秀子
	加藤弘二	職務代理者	熊谷正
監査委員		委員	熊谷悦子
代表監査委員	天木保洋	職務代理者	田中政明
委員	鈴木敏文	補充員	村元了恵
教育委員会			山平忠歳
委員長	栗本英彌		高橋耕次
職務代理者	天間館りゆう子		目黒耕次
委員	安藤秀昭	固定資産評価審査委員会	
	掛水優	委員長	田畑睦夫
		委員	田中裕作
			ほか職員一同

はまなか」の実現のため、町民の皆様と知恵を出し合いながら、町民との協働によるまちづくりを推進し、個性豊かな活力ある浜中町の将来の展望を切り開き、町民の皆様が誇れる浜中町の実現のため全力を尽くしてまいります。

今年も、町民の皆様が健康に過ごされ、天候に恵まれ農漁業の生産が高まる良い年になることを願うとともに、皆様のご多幸を心からご祈念申し上げます。新年にあたってのご挨拶とさせていただきます。

# 後期高齢者医療制度のお知らせ

## ～高額介護合算療養費及び医療費通知について～

### ●高額介護合算療養費について

医療と介護の両方を利用している世帯の自己負担を軽減する制度です。

同じ世帯の被保険者が、「病院にかかったとき」と「介護サービスを利用したとき」の1年分の自己負担額の合計が表の基準額（限度額）を超えた場合は、超えた額が「高額介護合算療養費」として支給されます。なお、手続きには申請が必要となります。

○後期高齢者医療制度または介護保険の自己負担額のいずれかが0円の場合は対象となりません。

○支給額が500円未満の場合は支給されません。

### ◆自己負担限度額表

【1年分の自己負担額の計算期間：8月1日～翌年7月31日】

負担割合	区分	自己負担額の合計の基準額	
3割	現役並み所得者	67万円	
1割	一般	56万円	
	住民税非課税世帯	区分Ⅱ（※1）	31万円
		区分Ⅰ（※2）	19万円

※1 世帯全員が住民税非課税である方

※2 世帯全員が住民税非課税であり、世帯全員の所得が0円（公的年金収入のみの場合、その受給額が80万円以下）、または老齢福祉年金を受給している方

### ●医療費通知の送付を希望される方へ

北海道後期高齢者医療広域連合では、被保険者の皆様に健康や医療に対する理解を深めていただくために、皆様の医療費を半年ごとにまとめ、発行をご希望の方を対象に医療費通知を送付しています。次回の発行は、3月（平成23年7～12月の医療費を対象）に行います。

《新たに発行をご希望の方はご連絡ください》

### ●保険料の納め忘れはありませんか？

※納付書払いでの保険料の納め忘れが多発しています。

ご自分のお支払い方法については、保険料額決定通知書（納入通知書）をご確認ください。

### ◆保険料のお支払いを「口座振替」に変更できます

●納付書、年金でお支払いの方は、口座振替に変更することができます。

「年金」のお支払いから変更できる時期は、申し出の時期により異なります。

●税申告の際、「社会保険料控除」は、保険料をお支払いする方（口座名義人）が受けられます。

お申し出の際には、「本人の保険証、預金通帳、お届け印」が必要です。

「口座振替」をご希望される方は、町民課保険年金係までお申し出ください。

## お問い合わせ先

北海道後期高齢者医療広域連合

住所 〒060-0062 札幌市中央区南2条西14丁目 国保会館内

☎ 011-290-5601

役場 町民課 保険年金係

☎ 62-2187

平成23年分  
所得申告  
相談始まる

24年度  
町・道民税の申告も

平成二十三年中に所得のある方で、平成二十四年一月一日現在、本町に住所を有している方は申告が必要になります。

平成23年分申告相談は下記日程で行います

次のような方は申告を要しません

- 一、生活扶助を受給されている方
- 二、給与所得者で年末調整をされている方

申告に必要なもの

- 一、二十三年中の収入と経費が明らかに行けるもの（収入内訳書・領収書・源泉徴収票）
- 二、家族の状況が明らかにできるもの
- 三、二十三年中に支払った生命保険料・個人年金証明書等、国民年金保険料等を支払った旨を証する書類、地震保険料証明書、長期損害保険料証明書（平成十八年十二月三十一日までの契約締結分）

法定調書の提出を忘れないで

平成二十三年分の「給与所得の源泉徴収票等の法定調書」及び「同合計表」の提出は

直接 釧路税務署へ

「給与支払報告書」、「同総括表」及び「退職所得の特別徴収票」などの提出は

直接 浜中町へ

（浜中町に二十四年一月一日現在、住所がある方）

※それ以外の方は、直接受給者の所在市区町村へ送付してください。  
平成二十四年一月三十一日(火)までに各提出先に提出してください（必着）

注意

白色の事業者（漁業〔昆布作業員賃金など〕、農業）も確定申告前に法定調書の提出が必要になります。

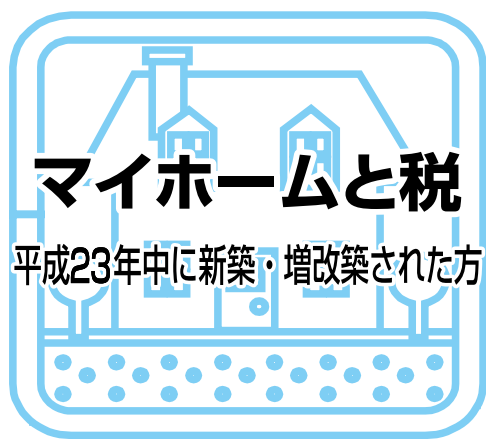
未提出の場合は事業経費として計上できない場合があります。

所得申告相談日程表

月日	曜	受付時間	地区名	会場
2.16	木	9:30~15:00	奔幌戸・貰人・恵茶人	総合文化センター
17	金	9:30~15:00	新川・暮婦別	
20	月	9:30~17:00	町内全域	役場税財政課
21	火	9:30~15:00	霧多布西1条~西4条	総合文化センター
22	水	9:30~15:00	霧多布東1条~東4条	
23	木	9:30~15:00	仲の浜・湯沸	
24	金	9:30~15:00	琵琶瀬	
27	月	9:30~17:00	町内全域	役場税財政課
28	火	9:30~15:00	榊町	総合文化センター
29	水	9:30~12:00	散布全域	
3. 1	木	9:30~17:00	町内全域	
2	金	9:30~17:00		
5	月	9:30~15:00	茶内市街全域	役場茶内支所
6	火	9:30~15:00	茶内農連・茶内第一	
7	水	9:30~15:00	茶内第三・東円・西円	
8	木	9:30~15:00	浜中市街全域・熊牛原野	役場浜中支所
9	金	9:30~15:00	姉別全域・厚陽	
12	月	9:30~17:00	町内全域	役場税財政課
13	火	9:30~17:00	町内全域	総合文化センター
14	水	9:30~17:00		
15	木	9:30~17:00		

※相談月日・地区名・会場を確認のうえ、お間違のないようお願いいたします。





住宅ローンなどを利用してマイホームを新築や購入、増改築等をしたときには、次の一定要件にあてはまれば住宅借入金等特別控除を受けることができます。

**■控除を受けることができる要件**

- ① 住宅取得後六カ月以内に入居し引き続き住んでいること。
- ② 家屋の床面積（登記面積）が五〇㎡以上であること。
- ③ 住宅ローンなどを利用し、その返済期間が十年以上で、月賦のように分割返済していること。
- ④ 中古住宅の場合は、取得の日以前二十年内に建築されたもので、建築後使用されたことがあること。
- ⑤ 増改築の場合は増改築などの工事費用が百万円を超え一定の証明がされたものであること。

※住宅ローンなどには、家屋の新築や購入とともにするその敷地などの購入に係るローンなど一定のものが含まれます。

なお、敷地などの購入に係る住宅ローン等の年末残高があっても、家屋の新築や購入に係る住宅ローン等の年末残高がない場合には、対象になりません。

**■必要な添付書類**

- その年分の所得税の確定申告書に次の書類を添付して税務署に申告することになっています。
- ただし、給与所得者は一年目に確定申告すると、二年目以降は勤務先に一定の書類を提出することによって年末調整で控除が受けられます。
- ① 源泉徴収票（受給者交付用）
  - ② 住民票の写し
  - ③ 登記事項証明書や請負契約書など家屋等の取得年月日・床面積・取得価格を明らかにする書類、またはその写し
  - ④ 住宅取得資金などに係る借入金の年末残高等証明書
  - ⑤ 増改築の場合は、さらに建築確認通知書の写し、検査済証の写し、または建築士から交付を受けた増改築等工事証明書

**扶養控除の改定について**

**■年少扶養親族（扶養親族のうち、年齢十六歳未満の者）に対する扶養控除が廃止されました。**これに伴い、扶養控除の対象となる控除対象扶養親族は、年齢十六歳以上の扶養親族とされました。

**■年齢十六歳以上十九歳未満の者に対する扶養控除については、上乘せ部分（二十五万円）が廃止され、扶養控除の額が三十八万円とされました。**これに伴い、特定扶養親族の範囲が、扶養親族のうち年齢十九歳以上二十三歳未満の扶養親族とされました。

**■扶養控除の見直しに伴い、居住者の扶養親族又は控除対象配偶者が同居の特別障害者である場合において、扶養控除又は配偶者控除の額に三十五万円を加算する措置に代えて、同居特別障害者に対する障害者控除の額が七十五万円（改正前四十万円）に引き上げられました。**

**事業者の償却資産の申告について**

平成二十四年一月一日現在、事業のための償却資産を町内に所有している法人や個人の方は、償却資産申告書の提出もお願いいたします。提出期日は平成二十四年一月三十一日までとなっています。

申告書については、平成二十三年度の償却資産を申告している方につきましては、町より郵送してありますが、平成二十三年中に新規事業者になられた方や、町内に事業所を開設された法人につきましては、お手数ですが、役場税財政課課税係へお問い合わせください。

**この記事に関するお問い合わせ先**

**役場 税財政課 課税係**  
 ☎六二二二七三（直通）

※所得税確定申告のほか、町民税、固定資産税、軽自動車税など町税につきましても、ご不明な点がございましたら、お気軽にご相談ください。

# 浜の風景

## 漁師さんの相談役 水産普及指導員

場 中町役場  
課 水産  
第 10 号

### ○水産普及指導員とは

北海道が全道各地に配置している水産普及指導員は、漁師さんの相談相手として、つくり育てる漁業の普及指導や水産資源の調査、加工技術に関する知識や技術の普及、漁業者リーダーや後継者の育成指導、さらに、学校の水産学習への支援など様々な活動をしています。

昭和六十二年度までは、霧多布地区に水産普及指導員が駐在する水産技術普及指導所浜中支所がありました。現在は厚岸町内に釧路地区水産技術普及指導所を設置して、浜中町内を含む釧路管内全体の普及指導を行っています。



厚岸町にある釧路地区水産技術普及指導所庁舎



水産業普及指導活動の様子(アサリの資源量調査)

### ○主な活動

増養殖・栽培漁業に対する技術指導

コンブの生産維持のために欠かせない雑海藻駆除の資源状況調査は、毎年潜水による海藻類採取り採集を行い、コンブ測定から推定資源量や着生状況を把握し、漁場の保守管理のための基礎資料としています。

また、養殖ウニについても、研究試験段階から事業化への取り組みの中で技術的な指導を行い、現在では安定化に向けて、病害などの突発的事項への対応などの技術指導が行われています。さらに、マツカワ、ニシンなどの放流指導、調査事業の参画も行っています。



養殖ウニの技術指導の様子

### 水産資源の管理、技術指導

アサリが安定的に生産できるよう、漁場環境の保全と漁場管理を確立するために、資源調査への支援と助言、稚貝発生量調査や追跡調査への支援、データ解析、漁場の維持の手法の指導などを行っています。また、ホッキ、ツブ、カニなどについても資源管理に欠かせない資源調査について指導を行っています。



アサリの資源量調査

水産加工に関する知識、技術の普及指導

散布漁協では、技術的な指導を受けて、天然ウニの商品価値を高める塩蔵瓶詰めウニ(寿粒ウニ)の商品化に成功しています。



### 担い手の育成

漁業者リーダーや後継者育成のため、漁業士や漁協青年部・女性部活動に支援するほか、小中学校で実施する水産学習への協力を行っています。



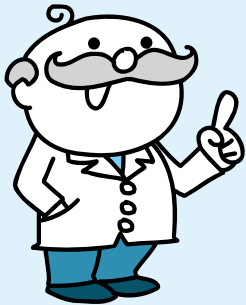
水産学習の様子

### ○これからの普及活動

普及指導員は漁業者や漁協の要望に沿った試験・調査を行っています。特に「アサリ」「昆布」「ウニ」の資源対策については今後とも水産試験場などの研究機関と連携して将来の安定生産につながる活動を行います。

また、活動の成果を分かりやすく説明し、その普及を図る発表会を開くなど、これまで以上に浜で活かされるような取り組みを行います。

## No. 56 ごみ博士のごみ分別ワンポイント!



●今回のごみ分別ポイントは「靴」じゃ!

先日、外を歩いていると妙に滑ったから、靴底を見てみると、かかとの部分がこんなに擦り減ってたぞ。



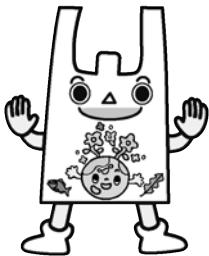
そこで、新しい冬靴を買うことにしたのじゃが、みんなは、靴は何ごみになるか分かるかな? 答えは「燃えるごみ」だぞ! これは、素材がゴムで出来ているためじゃ。皮製の物についても同様じゃ。ちなみに、包装されている箱や容器には、紙やプラスチックがあるから、きちんと確認してくれな。

分別することは、決して‘くつ’がえさないよう、心掛けよう!

**面倒なことでも、小さなことからコツコツと!**

**それがごみ分別マスターへの一番の近道じゃ!!**

## レジポくんからのお知らせ!



～ 不法投棄発見! ～

最近、博士が不機嫌そうな顔をしていました。ボクが「どうしたの?」と話しかけてみると、どうやら不法投棄があったそうです。



(琵琶瀬海岸)



(三番沢林道)



(酪農展望台入り口)

上の写真は、実際に博士が見つけた不法投棄です。こんなことするのは、絶対に許せません! 悪い事だというのは、子供だって分かります。皆さんの近所でも、不法投棄は見られますか? 家の近くに、ごみが落ちていれば、不快に感じるよね。節度ある行動を心がけてほしいものです。

※不法投棄をした場合は、5年以下の懲役もしくは1,000万円以下の罰金、またはその両方が科せられ、法人の場合は最高3億円の罰金となります。(廃棄物の処理及び清掃に関する法律)

## 茶内小学校「学校版環境ISO」&「自然の番人」に認定!

11月9日(水)に茶内小学校で「学校版環境ISO」と「自然の番人」認定式がとり行われました。

これは、水道や電気・資源のむだ使いをせず、リサイクル活動へも積極的な活動を行っていることや、湿原の花や生息する動物を調査することにより、自然の大切さを知り、環境にやさしい学校づくりをしていることが評価されたためです。

今後も、環境に配慮した取組みを実践し、ごみのポイ捨てや不法投棄を無くすための活動を進めてくれることを期待します。



## 健康の秘訣は足腰の丈夫さ！ 老人レクリエーション大会開催



十一月十七日、町内の老人クラブが一同に会し、「第十一回浜中町老人レクリエーション大会」がすくらむ21を会場に開催されました。

老人クラブ十七団体が八チームに別れ、お揃いのハチマキを身に付け、十個の競技で競い合いました。「私たちは、後期高齢者じゃなく、元気高齢者です！」と男性参加者の語るとおり、皆さん元気にハツラツと競技に参加されていました。

足腰を鍛えることは、健康を維持することにつながります。みなさんこれからも元気に運動しましょう。

## 勇ましい太鼓の音色が響く… 郷土芸能振興会40周年記念事業



昭和四十六年に設立された浜中町郷土芸能振興会は、今年で四十周年を迎えました。

十一月二十日に四十周年記念講演会が開催され、榊町こどもふるさと太鼓や、霧多布舞踊愛好会、そして、これまでも数多く競演してきた鈿根管内の日本太鼓を愛する六団体の演奏が公演会に花を添えました。

講演会の最後には、浜中町郷土芸能振興会による「きりたつぷ太鼓」が演奏され、勇壮な太鼓の音色が会場を包み、大きな感動を呼びました。

## みんなで理解を深め支え合おう おとなの発達障害講座



発達支援に関しての専門的な知識、障がい者への適切な支援方法の習得を目的とした「おとなの発達障がい講演会」が、十一月二十七日に開催されました。

講師に道立緑が丘病院（十勝管内音更町）の精神科医長である長沼陸雄氏を迎え、「みんなで支えようおとなの発達障がい」をテーマに、「ハッピースマイル」を講演テーマに、午前では一般の方を、午後からは保育士、教員、介護士など発達支援に携わる方を対象に約三十五人が参加されました。発達障がいに関する知識と、周りで支援する方の心構えを詳しく教えていただきました。

## 狙いを定めて打つ！ インドアパークゴルフ大会



インドアパークゴルフは、室内競技場を太いロープで仕切ってコースを作り、さらに障害物などを置きコース一つひとつに特色を持たせ、冬期間でも屋外のコースと同じようにパークゴルフが出来るよう考案された競技です。

十一月二十六日、町内では今年初の競技大会となる「浜中町民体育祭杯インドアパークゴルフ大会」が開催され、四十七名の町民が参加しました。

屋外のコースで磨いた技術は室内でも変わらず、レベルの高い熱戦が繰り広げられました。



## 生きがい教室で元気に大笑い！



町内の高齢者を対象に、生きがいを見いだすために楽しみにしながら学習をする「浜中町生きがい教室」が十二月一日・二日の二日間の日程で開催されました。

健康についての講話や、東日本大震災でのボランティア活動の報告、相続などに関連する公証事務の講話を聴いて学び、北海道の歴史や文化・自然を学び北海道を見直す為のほっかいどう学検定の演習を体験、最後は、毎年恒例になった釧路落語めい人会による生きがい寄席で大笑いをしました。

釧路市スポーツ振興財団の佐藤裕子指導員による健康についての講話の中で、健康の秘訣の一つとして「たくさんおしゃべりをして、たくさん笑おう」と学んだ成果が早速活かされたようです。

## 災害時要援護者の一時避難のための施設の使用に関する協定調印式

### 「福祉避難所指定協定書」



介護を必要とする方が、津波警報などが発令された際、介護設備の整った施設へ一時避難し、安心して過ごしていただくための「災害時要援護者の一時避難のための施設の使用に関する協定」を昨年五月の社会福祉法人浜中福祉会（特別養護老人ホームハイツ野いちご）との協定調印に引き続き、十一月二十八日にNPO法人和（代表理事松田修氏）と町が協定を取り交わしました。

今後は、グループホームなどみ浜中で、介護を受けながらの避難が可能となり、要援護者のもとより、付き添われる家族の方の避難についても負担が軽減することができ、町の防災対策の強化が図られました。



### 活動報告

#### 子どもクラブ活動報告

#### 「漁師さんのロープワーク」

11月の子どもクラブは、琵琶瀬の沢尾さんを講師に招き、ロープワークを教わりました。漁で使う網の編み方を利用して、ハンモックを作りました。始めは上手に編めなくて大変そうでしたが、慣れてくると黙々と作業を行い、全員が自分だけのマイハンモックを完成させました。



#### きりたつぷワンデイシエフ芽室遠征

11月25日に、きりたつぷワンデイシエフ総勢6名のメンバーが、芽室で活躍するNPO法人「めむの杜」の開催しているコミュニティスペースで、ワンデイシエフランチに遠征してきました。「身欠き鯉の昆布巻き」「細切り昆布の衣の鹿カツ」のつみれ汁など、全てのお皿で浜中昆布を使った浜の味メニューを提供



しました。「とても美味しい」「作り方を知りたい」など、たくさん嬉しい反応をいただきました。

### お知らせ

#### 来年も元旦は「あつたか初日の出」

毎年恒例の元旦イベント。暖かいセンターから初日の出を眺めませんか。餅つきではつきたてのお餅をお雑煮とお汁粉で召し上がれます。お年玉付き餅まきも行いますので、ぜひお越しください。

日程：2012年1月1日(日)  
時間：6時（日の出6時50分頃）  
（朝はホットミルクを無料配布いたします）

餅つき：9時からを予定しています  
芽室からワンデイシエフ

今年も芽室から出張ワンデイシエフを迎えます。芽室産の越冬野菜の販売も予定しております。

日程：2月12日(日) 11時30分～14時  
料金：800円 予約受付中

※センター冬期休館中はトラスト（62-4600）で予約を受け付けます。

#### 冬期休館のお知らせ

1月4日～2月10日

ご迷惑をおかけ致しますが、よろしくお願いたします。

#### ●お問い合わせ

湿原センター ☎65・2779  
<http://www.kiritappu.or.jp/center/>

## 1月10日は「110番の日」です。 正しい110番の利用方法

### 110番は緊急電話です

こんなときはすぐに110番

- けんかをしているのを目撃したり、人の悲鳴を聞いたとき
- 刃物などの凶器を持っている人を目撃したとき
- 不審な人や車を目撃したとき
- 空き巣・ひったくりなどの盗難被害にあったとき
- 倒れている人や迷子などをみたとき
- 交通事故に遭ったとき

など、緊急の事件・事故があったとき、必要なことを質問しますので、落ち着いて教えてください。

#### ①何があったの

事件ですか？事故ですか？当事者ですか？目撃者ですか？

#### ②いつのことですか

○時○分ころの発生

通報する何分くらい前の出来事ですか？

#### ③どこで

場所はどこですか？地番まで教えてください

近くにある建物、目標となるものを教えてください

#### ④犯人の人相・着衣・年齢・逃走方向は

犯人の車のナンバーは？凶器の有無は？

#### ⑤被害状況、被害品、負傷状況

#### ⑥あなたの住所、氏名、電話番号

110番は釧路方面本部通信司令室に直接つながり、即時厚岸警察署や付近をパトロール中の警察車両に事件事故の内容が入るシステムとなっています。

正しい110番が犯人逮捕につながりますので、ご協力をお願いします。

厚岸警察署

## 休日公証相談のお知らせ

日時	1月22日(日) 10:00~16:00
場所	釧路市末広町7丁目2番地 金森ビル1階 釧路公証人役場
相談内容	遺言、相続、任意後見、尊厳死宣言、お金の貸し借り、賃貸借、離婚に伴う養育費・慰謝料・財産分与など
相談料	無料
申込方法	相談を希望される方は、1月20日(金)までに、電話予約をお願いします。

#### ●申し込み・問い合わせ先

釧路公証人役場

☎0154-25-1365

## 正しい操作で、安全除雪！

毎年、雪のシーズンになると、除雪機による事故が多発しています。除雪機を使う際には、次の点に注意して操作しましょう。

- ①作業を行う前に、必ず取扱説明書をよく読んで、正しい使い方を理解しましょう。
- ②雪詰まりを取り除くときは、必ずエンジンを停止し、回転部（オーガ、ブロフ）が完全に停止してから雪かき棒を使って行いましょう。
- ③回転部に近づくときは、必ずエンジンを停止し、回転部が完全に停止してから作業を行いましょう。
- ④発進時は、転倒したり、挟まれたりしないよう、足もとや後方の障害物には十分注意しましょう。
- ⑤除雪作業中は、雪を飛ばす方向に、人や車・建物がないことを確認しましょう。また、除雪機の周りには絶対に人を近づけないようにしましょう。

#### ●問い合わせ先

社団法人日本農業機械工業会／除雪機安全協議会

☎03-3433-0415

#### ●ホームページ

<http://www.jfmma.or.jp>

## 平成24年経済センサス-活動調査を実施します！

- 平成24年2月に全ての企業・事業所を対象とした経済センサス-活動調査を実施します。
- 調査結果は、各種行政施策をはじめ、地域の産業振興や商店街の活性化などの地域行政のための基礎資料として利活用されます。
- 支社等のない事業所等には、調査員が直接伺い、調査票を配布します。
- 支社等を有する企業等には、国、都道府県及び市が、民間事業者を通じて本社等に調査票を郵送し、インターネット又は郵送で回答していただきます。
- 調査の趣旨・必要性を御理解いただき、御回答をよろしくお願いたします。

ビルくんとケイちゃん



調査員を語る訪問者にご注意ください。  
調査員は必ず調査員証を携帯しています。  
不審な場合は提示を求めて確認してください。

#### ●問い合わせ先

役場 まちづくり課 地域振興係

☎62-2237

## 預金保険制度のお知らせ

預金保険制度とは、金融機関が預金保険料を預金保険機構に支払い、金融機関が破綻した場合に、一定額の預金等を保護するための保険制度です。

預金保険制度の中では、同制度の対象となる金融機関、対象となる預金等と保護の範囲、同制度で保護されていない預金等の取扱い、金融機関が破綻したときの預金保護の仕組み（保険金支払方式、資金援助方式）などが定められております。

制度概要の詳細につきましては、金融庁及び預金保険機構ホームページに掲載されておりますのでご覧ください。また、預金保険制度にかかる資料をご希望の方は、北海道財務局（または財務事務所・出張所）までご連絡ください。

### ●問い合わせ先

北海道財務局 総務部 財務広報相談官  
☎011-709-2311（内線4270、4247）

釧路財務事務所 ☎0154-32-0701

### ○金融庁ホームページ

<http://www.fsa.go.jp/policy/payoff/index.html>

### ○預金保険機構ホームページ

<http://www.dic.go.jp/>

## 小学生～高校生のための春休み海外派遣参加者募集!

文部科学省所管の財団法人・国際青少年研修協会では、8事業の参加者を募集しています。体験を通して、お互いの理解や交流を深め、国際性を養うことを目的に実施します。おひとりでご参加になる方が8割以上、はじめて海外へ行かれる方が6割以上参加ですので、事前研修会では仲間づくりから丁寧に指導いたしますので、安心してご参加いただけます。

**内 容** ホームステイ・ボランティア・文化交流・学校体験・英語研修・地域見学・野外活動など

**派 遣 先** 米国・英国・豪州・カナダ・ニュージーランド・カンボジア・フィジー

**日 程** 平成24年3月25日(日)～4月5日(木)  
(10～12日間 ※事業により異なる)

**対 象** 小3～高3の方まで ※事業により異なる

**説 明 会** 全国12都市、1月下旬 ※入場無料・予約不要  
(②道内での開催予定は有りません)

**参 加 費** 29.8～43.8万円（共通経費は別途）

**申 込 締 切** 平成24年2月6日(月)

### ●申し込み・問い合わせ先

財団法人国際青少年研修協会 ☎03-6459-4661

## 交通死亡事故<sup>ゼロ</sup>継続を目指して

### ● 新年あけましておめでとうございます。

新しい年の始まりです。昨年は地震津波による震災被害や・昆布・秋鮭などの不漁の年でしたが、浜中町では東北地域より震災の被害が少なく、復興に向け町民一丸となり、皆さんが頑張っています。

また、昨年浜中町内では大きな交通事故もなく終わりましたが、交通事故は何時、何処で誰に起こるか分かりません。

今年も浜中町からは、交通事故による犠牲者を出さないため、町民みんなで交通ルールを守り、正しいマナーを実践することが大切です。そのためには、家庭・職場・学校、更には地域全体で、身近な問題として交通事故防止を取り上げて頂き、町全体で「交通事故防止・交通安全意識の輪」を広げていきましょう。

### ● みんなで町民の尊い命を守るため「スピードのダウン」、「シートベルトの装着」を守り、譲り合いの精神とゆとりのある運転をして町民総ぐるみで死亡事故「0」の継続を目指しましょう。

### 駐在所告知板

交通死亡事故<sup>ゼロ</sup>更新中  
浜中町466日  
(12月15日現在)

### 厚岸警察署浜中グループ駐在所

今月の食材は「昆布」です。

### 「刻み昆布と大豆の中国風煮」

#### 【材料 4人分】

☆刻み昆布(生)	200g
☆ゆで大豆	200g
☆サクラエビ	大さじ4杯
☆長ネギ	20cm
☆ごま油	小さじ2杯
☆水	200cc
☆酒	大さじ2杯
A ☆醤油	大さじ1杯半
☆オイスターソース	小さじ2杯
☆鶏がらだし(素)	小さじ½杯

#### 【作り方】

- ① 昆布は洗って水けを切り、食べやすい長さに切る。ねぎは1cm幅に切る。
- ② 鍋にごま油を熱して①のねぎを炒め、香ばしくなったら大豆、サクラエビ、A、①の昆布を加えて混ぜてふたをする。煮立ったら弱火にして約20分煮る。
- ※乾燥大豆を使用する場合  
① 乾燥大豆80gを水洗い後、350ccの水に4時間くらい浸す。
- ② 水浸けしたまま中火にかけてください。(ふたをしないで煮ます)
- ③ 煮立ってきたら100ccぐらいの、「さし水」をします。再び煮立ったら、ふたをして火を弱め(ゆで汁がふきこぼれない火加減)でゆでます。20分くらいで柔らかさの確認をします。

(町栄養士)

【1人分の栄養素】	
エネルギー	129kcal
たんぱく質	10.7g
脂質	5.6g
カルシウム	290mg
食塩相当量	2.1g





## 学校発信情報

# 「まなぶん」

このコーナーは、町内の小・中学校における特色ある教育活動や取り組みを紹介するコーナーです。

また、愛称の「まなぶん」は、「学ぶ」と地図記号で学校を表す「文」をあわせたものです。町内小学校10校・中学校5校を連載でご紹介しています。

### 学校データ

(12月1日現在)

校長	磯部 和子
教頭	大野 和洋
教員数	3人
養護教員	1人
事務職員	1人
事務生	1人
児童数	13人
学級数	4学級

## 《琵琶瀬小学校》

—最後の祖父母参観日—

本校は、大正2年（1913年）、2月5日に開校しました。この度、児童数減少と今後の教育環境が考慮された結果、今年度いっばいで99年の歴史に幕を閉じることになりました。

さて、11月16日に祖父母参観日が実施され、今年で最後ということもあり、例年以上に授業や全校お楽しみ会が参加型となるよう、いろいろな工夫がなされました。3時間目の授業参観では、1・2年生が、図工で牛乳パックを利用した「パックごま」と「ジャンプガエル」作りを行いました。3・4年生は算数で、子どもたちにとってもわかりやすい教材を準備した「夕食の買い物シミュレーション学習（計算）」を行いました。5・6年生は家庭科で、懐かしい「でんぷんがき」をみんなで作って食べました。4時間目の全校お楽

しみ会では、子どもたちが考えた4箇所の「紙工作コーナー」が開かれ、紙コップフリスビー、しおり、だるま落とし、ペーパーミニバッグ等をみんなで作ったり遊んだりしました。

最後となった祖父母参観日ですが、おじいちゃん、おばあちゃんたちと子どもたちの、思い出に残る有意義な一日となりました。



### 学校データ

(12月1日現在)

校長	小関 互
教頭	佐藤 健二
教員数	12人
養護教員	1人
事務職員	1人
事務生	1人
児童数	97人
学級数	9学級

## 《茶内小学校》

—思いやりのある子 自ら鍛える子 進んで学ぶ子—

本校は、平成16年に学級数5、児童数59人でしたが、近年近隣校との統合が進み、平成21年は児童数86人、平成22年は97人、そして次年度は西門朱別小の児童が加わり、110人程の児童数となり、学級数も9学級、教職員数も18人となります。本校では、統合した極小規模校のよさ「みんな仲良し」を残せるように、異学年の交流を「たてわり班活動」とし地道に毎年継続しています。

具体的には、全児童を6つの縦割り班に分け、全校遠足・運動会の種目・全校給食などの活動をしています。

◇全校遠足では、霧多布市街地へ行き、班ごとにクイズラリーをしながら、遊んだり、お弁当を食べたりして過ごしました。

◇運動会では、縦割り班競技として、『パズルで二人三脚』を実施しました。

◇全校給食では、高学年が準備し、お話やクイズをしながら、楽しく会食をしました。

◇校舎内外清掃（年4回）わくわくタイム（30分休み）に区域を決めてきれいに掃除をしたり、ごみ拾いをしたりしています。

◇チャナリンピック（児童会活動の1つで、『みんなの広場』という時間帯に、児童会三役で考えたゲームを月に1度します。）今まで、「クイズラリー」「人間知恵の輪」などを行い、総合優勝を決めます。



## 子どもかるた大会

毎年、熱戦が繰り広げられる「子どもかるた大会」の季節が、今年もやってきました。

各地区で十分に練習を重ね、技術を磨いてがんばってほしいと思います。

### ◆地区館子どもかるた大会

- 本館地区（総合文化センター） 1月11日(水)
- 茶内地区（茶内第一小学校） 1月14日(土)
- 姉別地区（姉別農村環境改善センター） 1月28日(土)

### ◆浜中町子どもかるた大会

2月4日(土) 8:30～（総合文化センター）

### ◆釧路管内少年少女下の句かるた選手権大会

3月上旬 鶴居村（予定）

### ◆釧根地区少年少女下の句かるた選手権大会

3月20日(火) 総合文化センター



五十六年から浜中町の体育指導委員として活動され、生涯スポーツの環境整備、各種スポーツの推進や指導者の養成など、町の社会体育行政の発展に尽力されてきました。

三十年勤続体育指導委員表彰が贈られました。

中原さんは、昭和

中原 潤一 さんへ  
三十年勤続体育指導委員表彰  
が贈られました

十一月十日から十一日に東京都で開催された、第五十二回全国スポーツ推進委員研究協議会において、中原潤一さんに、体育指導委員を三十年余りにわたり務めてきた功績を讃え、

## 町民スケート大会

- ◆日 時 1月29日(日)  
開会式 8:30 競技開始 9:00
- ◆会 場 町民スケートリンク
- ◆種 目 2種目まで可(リレー、3,000Mを除く)  
幼 児：オープン100M（当日申込可）  
小学1年～3年：100M・300M・500M  
小学4年～6年：300M・500M・1,000M・3,000M  
中学生・一般：500M・1,000M・3,000M  
リレー競技：2,000MR（600/400/400/600M）  
◎詳しくは開催要項等でご確認ください。
- ◆参加料 無 料
- ◆申込期間 1月18日(水)まで【厳守】

参加者募集!



## 楽しく上手になる！スケート教室

小・中学生とその保護者、教員などのスケート指導者を対象に、「楽しく上手になる！スケート教室」を開催します。

講師に、バンクーバーオリンピックに出場した釧路出身のスケート選手 **出島 茂幸** 氏 を招き、楽しく上手になる練習方法や指導方法について、実技を交えながら指導していただきます。

現役オリンピック選手と一緒に滑ってみよう！

- ◆日 時 1月11日(水) 13:00～
- ◆会 場 町民スケートリンク
- ◆対 象 小・中学生、保護者、スケート指導者等
- ◆参加料 無 料

## 幼児スケート教室

町スケート連盟の指導者が、スケート靴の履き方や立ち方などの初歩から教えてくれます。

詳しい内容については、保育所を通じてお知らせいたしますが、直接申し込みもできますので参加を希望する方は下記まで連絡してください。

- ◆日 時 1月21日(土) 13:00～
- ◆会 場 総合体育館・町民スケートリンク
- ◆対 象 小学校就学前の幼児
- ◆参加料 無 料（定員30人）
- ◆申込期間 1月16日(月)まで

※スケート大会・教室の申し込みは…  
教育委員会 生涯学習課 スポーツ係  
(総合体育館内) ☎62-3144

## ★学校教育からの情報コーナー★

### 新学習指導要領が目指す授業を各教室で！～公開研究会～

新しい「学習指導要領」には、これからの時代に生きる日本の子どもたちの教育の方向性が示されています。

生活に生きて働く学力「思考力・判断力・表現力」を身に付けるために、「基礎的な知識や技能」を確実に習得し、

- ①「体験的に理解する学習活動」、②「多様な思考を広げる学習活動」、③「言語活動を通じた学習活動」、④「生活習慣の改善と家庭学習の定着」に取り組む必要があります。

この度、学校教育指定校として、率先して研究に取り組んでいる学校が、「公開研究会」を開催しました。



11/28 分数のたし算の考え方を発表する 散布小3年生



12/2 バスをもらう位置を考え交流する 浜中中1年生

### ～釧路管内 ネットトラブル根絶！メッセージコンクール「入賞作品」～

#### 【標語の部】

- |        |                             |          |         |
|--------|-----------------------------|----------|---------|
| <小学校>  | ☆ 最優秀賞 「ネットでの いじめをやめて 話そうよ」 | 霧多布小6年   | 海道菜々美さん |
|        | ☆ 奨励賞 「やめようよ 自分もされたら いやだから」 | 霧多布小6年   | 紺野 礼華さん |
|        | ☆ 奨励賞 「書かないで そのメッセージは 傷つける」 | 霧多布小6年   | 石森 理子さん |
| <中学校>  | ☆ 優秀賞 「潜んでる ネットの中の 見えぬ畏」    | 姉別南中学校1年 | 小西 泰成くん |
| <高等学校> | ☆ 奨励賞 「トラブルを 回避するのは 自分自身」   | 霧多布高校3年  | 川原田李奈さん |

#### 【ポスターの部】

- <小学校> ☆最優秀賞 霧多布小2年生17名 ※全道審査で北海道教育委員会教育長賞を受賞しました！

私たちの町の高等学校  
霧多布高校通信  
No. 127

## 2年生 西へ～充実の見学旅行

11月6日から10日まで、本校2年生が見学旅行に行ってきました。4泊5日の日程で、初日と2日目は奈良・京都の寺社を見学し、3日目は事前に各班で綿密に計画を立てた関西自主研修を行い、大阪に移動しました。4日目は終日ユニバーサルスタジオジャパンを満喫し、5日目は大阪城見学後、名残惜しくも伊丹空港を後にして、釧路空港に帰着、と盛り沢山の充実した内容となりました。今年で17回目となる京都駅前での昆布配りでは、浜中・散布両漁協から提供いただいた昆布を、旅行前に生徒たちが280袋に小分けし、全員で道行く人々に手渡しました。初対面の人に話しかけ、昆布を受け取ってもらうのは緊張の連続ですが、無事配り終えて生徒は、「嬉しそうにもらってくれてこちらも嬉しかった」など手応えも感じた様子。帰着後は、全国各地から学校にお礼の手紙が寄せられており、浜中町の昆布を広くPRする機会となっています。

見学旅行で様々な経験をした2年生。これからはいよいよ来年度へ向け、学校の中心としての責任が増すとともに、自らの進路実現へ正念場の1年を迎えます。





## 新着図書案内



### 『えかきうたであいうえお』

大沢 幸子／作（児童書）

えかきうたを歌いながら『あいうえお』がかけると。むずかしい字も簡単！『あいうえお』がつく絵いくつあるかな？たのしい『あいうえお』絵本。



### 『だじゃれ日本一周』

長谷川 義史／作（児童書）

北はほっかいろ？南はチャーシュー？おっきいわ？まで。声に出して読むと笑える47都道府県！だじゃれで一気に47都道府県を制覇しよう。



### 『ナニワのMANZAIプリンセス』

荒井 寛子／作

中島 みなみ／絵（児童書）

ウチは漫才師のムスメ。でも、漫才なんて大キライや！せっかく東京に転校してきたのに、へんな男子とコンビ結成！？…なんでやねん！



### 『結婚は勢いだと他人は言う』

日向 蓬／著（一般書）

同棲中の彼からプロポーズ。嬉しいけれど乗り気になれない…周りには結婚でイタイ目にあった人ばかり。干渉し合わない楽な恋人のままじゃダメ？



### 『ちいさな犬のセーターとグッズ』

ほし みつき

今村 曜子／著（一般書）

編みぐるみ作家とニットデザイナーによる、小型犬用セーターの編み方本。編みぐるみやおもちの編み方付き。寒さに弱い愛犬に一着どうですか？



### 『はやぶさ、そうまでして君は』

川口 淳一郎／著（一般書）

決してあきらめない。私たちに勇気を与えてくれた「はやぶさ」は、こうして作られた！「はやぶさ」の生みの親・川口教授がはじめてすべてをつづった。



### 《児童書》『へんしんクイズ』

あきやま ただし／作

### 『ハスの花の精リアン』

チェン・ジャンホン／作絵

### 《一般書》『舟を編む』

三浦 しをん／著

### 『まっふる北海道12 温泉&やど』

昭文社／編

### 『合い言葉はかぶとむし』

宇佐美 牧子／作 宮尾 和孝／絵

### 『はたらくじどう車ずかん バス トラック』

小賀野 実／監修

### 『トイレットペーパー折り紙』

東大折り紙サークルOrist／著

### 『シンプルな生地で作るバックと雑貨』

石川 ゆみ／著

## ～読み聞かせおすすめ絵本～

### 『いろいろごはん』

山岡 ひかる／作・絵 くもん出版

ほかほかごはん ふっくらごはん。なにになるかな いろいろごはん。おいしそうに炊けたごはんがいろいろ変身。のりにコロコロ？フライパンにジュージュウ？美味しそうな今日のごはんはなんだろう？

（読み聞かせの目安 2歳から）

### 『かあさんどうして』

谷川 俊太郎／作

中村 悦子／絵 校正出版社

おおきくなった子ウサギたちに旅だちの日が来た。かわをおいかけて、きせつをこえて、うみのかあさんに会いに行く。谷川俊太郎さんの詩に中村悦子さんのやさしい挿絵のついた親子の物語

（読み聞かせの目安 4歳から）

## 「絵本らんど・おはなしタイム」のお知らせ

総合文化センター（2階・図書室）午前11時より

1月14日（土）

1月28日（土）

紙芝居『わっしょいわっしょいぶんぶんぶん』

絵本『くまたんのどっちがながいかな』

絵本『バムとケロのさむいあさ』

紙芝居『きんのがちょう』

絵本『くまたんのどっちがたかいかな』

絵本『バムとケロのもりのこや』

## 基本はバランス食を3食規則正しく

- ①毎食、主食、副菜、主菜、汁物を揃える
- ②牛乳・乳製品と果物は毎日適量

朝、昼、夕の3食とも「主食」と「副菜」は必ず、「主菜」は量に気をつけましょう。牛乳・乳製品と果物は、朝食や間食などで、毎日とりましょう。

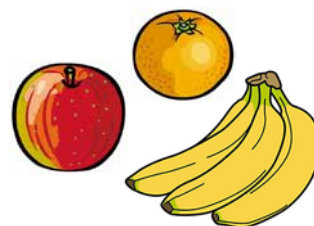


+



※1日必要量：牛乳200ml  
またはチーズ25g

+



※1日必要量：250g  
(りんご半個程度)

～カロリーに気をつけよう～

## 上手な食べ方・選び方

NO 274 保健師・歯科衛生士・栄養士です

## あなたに必要なカロリーは？

### 男性

18～49歳 2,250～2,300キロカロリー  
50～70歳以上 2,100～1,850キロカロリー  
作業量の多い方はプラス300キロカロリー

### 女性

18～49歳 1,700～1,750キロカロリー  
50～70歳以上 1,650～1,450キロカロリー  
作業量の多い方はプラス200キロカロリー

## カロリー表（参考例）

※組み合わせを考えて食べましょう



### ご飯 ※1食の望ましい分量

#### 男性

18～60歳：茶碗1杯半(250g) 420キロカロリー  
70歳以上：茶碗1杯(210g) 350キロカロリー

#### 女性

20～60歳：茶碗1杯(200g) 336キロカロリー  
70歳以上：茶碗に軽く1杯(150g) 252キロカロリー



### 副菜



かぼちゃ煮物：1人分(110g) 137キロカロリー  
芋天ぷら：1人分(65g) 230キロカロリー

#### ※1日野菜必要量 350g

緑黄色野菜：150g 40キロカロリー  
淡色野菜：200g 50キロカロリー



### 主菜



目玉焼き：1個(Mサイズ50g) 100キロカロリー  
鶏から揚げ：1個(40g) 85キロカロリー  
豚カツ：1枚(豚ロース100g) 515キロカロリー  
豚肉の生姜焼き：1人分(100g) 410キロカロリー  
焼さんま：こぶり1尾  
(150g、正味98g) 235キロカロリー

### 調味料 ※大さじ1杯

マヨネーズ：14g 98キロカロリー  
フレンチドレッシング：14g 50キロカロリー  
植物油類：13g 120キロカロリー  
砂糖類：9g 35キロカロリー  
バター・マーガリン：8g 60キロカロリー

健康に関する質問やご相談は、下記まで  
役場 福祉保健課 健康推進係  
☎62-2307







中には樹齢430年のオンコ

師走上句を迎え、俳句の季語、「冬木立」がたつぷり感じられるようになった。

「茶内」の町はずれから、六番沢丘陵地へ向かう。

海拔〇メートル地帯の霧多布湿原から、段階的に分厚く急坂の森林地帯を縫って、森閑とした樹海が目前に迫る。「火散布(停)茶内車線」の案内板より入った。空高く、道東の古典的な二〇メートル以上の高さを誇る松(エゾマツやトドマツ)が、何かをせわしく語りかけてくる。五籽米ほど、火散布を目差し走り、程なく『いっぶくの松』の案内板が目にとまった。目の前の松は、とんでもない…。本名はオンコ、又の名はアララギ。天下の銘木である。

かつてこの曲折の多い台地の砂利道を行き来した人々は根元で憩い、にぎりめしを頬張り、水筒の水で喉を潤した昔話を今も大切に伝承してきた。樹高は一三メートル、松の胸高直径は九八センチ、推定樹齢は四三〇年と表示されている。平成二十一年のもう一枚の案内板には、足許にスケスケ元気に育つトドマツの幼木八五〇本も表示されている。

(ペン&スケッチ 小椋 昭三)

## ひとのうごき

11月末現在 (前月比)

- 人口：6,542人 (- 8)
- 男：3,171人 (- 9)
- 女：3,371人 (+ 1)
- 世帯数：2,479世帯 (- 3)



## おたんじょう

- 霧多布一区・今井 志保ちゃん(裕一さん)
- 熊牛新生・梶原 梨沙ちゃん(隆行さん)
- 茶内旭・永田 萌ちゃん(悟さん)
- 霧多布二区・金谷虎之介くん(敦史さん)



## おくやみ

- 浜中桜北・佐々木勝美さん (58歳)
- 熊牛東光・松崎 康磨さん (67歳)
- 姉別第一・長谷川 弘さん (87歳)
- 浜中桜西・成田 キヨさん (87歳)
- 琵琶瀬・小野 幸香さん (46歳)
- 茶内西円・菊地 隆さん (75歳)



## 俳句

- 風邪惹くな犬も悲しむと息は案ず  
福沢 睡蓮 (茶内)
- 湿原のいのちを秘めて凍つる川  
小椋 昭三 (暮帰別)
- 初鏡<sup>よわい</sup>齢ならびて母恋えり  
酒井 梅子 (茶内)
- 初春や八十八の級友五人  
鈴木 徹夫 (霧多布)
- 吾れ生きる迷わず進む老いの初春<sup>はる</sup>  
吉本 弘 (霧多布)

## 短歌

- 冬山の裾野にまつわる枯れ芒<sup>すすき</sup>この冬越ゆる術を与えよ  
松永 真澄 (茶内)
- ふるさとの亡き父恋し正月は神仏祀り子われらと遊びぬ  
福沢 睡蓮 (茶内)
- 遺したき言葉つれづれ夜に紡ぐ凍土を北へひた走る汽車  
相原 睦子 (茶内)
- 風船ふたつ乗って列車の戸は閉まるやがて降りゆく無人の駅に  
松館スミ子 (貫人)
- 出来る事一つずつ増え幼な子の喜び増して母も嬉しや  
二瓶 晴子 (茶内第三)

## ご寄附ありがとうございます

- 暮帰別 スナックYOU 松本真智子さん 30,000円 (一般寄附 浜中町津波災害義援金として)
- 茶内昭和 二瓶 昭さん 100,000円 (教育費寄附金として)
- 釧路市 釧路末広振興会 会長 石田博司さん 200,000円 (一般寄附 浜中町津波災害義援金として)
- 釧路市 阿寒共立土建(株) 代表取締役 阿部信之さん 300,000円 (一般寄附 浜中町津波災害義援金として)

# はまなか行事カレンダー（1月）

日	月	火	水	木	金	土
1 ○役場開庁	2 ○役場開庁	3 ○役場開庁	4 ○役場開庁	5 ○役場開庁 ○琵琶瀬小学校開校記念式典（琵琶瀬小学校 9:00～）	6	7 ○浜中消防団出初式（霧多布市街・浜中消防庁舎 9:45～）
8 ○浜中町成人式記念式典（総合文化センター 13:30～）	9	10 ○健康教室（茶内市街）（茶内コミュニティセンター 10:00～11:30） ○健康教室（琵琶瀬）（琵琶瀬住民センター 10:00～11:30）	11 ○地区館子どもかるた大会（本館地区）（総合文化センター） ○楽しく上手になる！スケート教室（町民スケートリンク 13:00～）	12 ○健康教室（茶内第一）（茶内第一住民センター 10:00～11:30） ○健康教室（姉別南）（姉別農村環境改善センター 13:30～15:00）	13	14 ○絵本らんど・おはなしタイム（総合文化センター図書室 11:00～） ○地区館子どもかるた大会（茶内地区）（茶内第一小学校）
15 ○健康教室（茶内第三）（茶内第三母と子の家 10:00～11:30） ○健康教室（円朱別）（円朱別会館 13:30～15:00） ○3学期始業式（町内小・中学校）	16 ○健康教室（茶内第三）（茶内第三母と子の家 10:00～11:30） ○健康教室（西円朱別）（西円朱別農研研修センター 10:00～11:30）	17 ○健康教室（姉別北）（姉別寿の家 10:00～11:30）	18	19 ○げんきずくらぶ（母子健康センター 9:30～11:30）	20 ○1歳6ヶ月・3歳児健診（茶内コミュニティセンター 10:30～11:00）	21 ○幼児スケート教室（総合体育館・町民スケートリンク 13:00～）
22 ○健康教室（散布）（漁村センター 10:00～11:30） ○健康教室（西円朱別）（西円朱別農研研修センター 10:00～11:30）	23	24	25 ○ハツラツ倶楽部わっはっは（総合文化センター 10:00～11:30、茶内コミュニティセンター 13:30～15:00）	26 ○むし歯予防教室（母子健康センター 10:00～11:00） ○小学生むし歯予防教室（母子健康センター 15:00～17:00） ○風呂の日（ゆうゆ）	27	○絵本らんど・おはなしタイム（総合文化センター図書室 11:00～） ○男の料理教室（農業者トレーニングセンター 10:00～12:00） ○地区館子どもかるた大会（姉別地区）（姉別農村環境改善センター）
29 ○町民スケート大会（町民スケートリンク 8:30～）	30	31				

**1月あそびのひろは日程**

毎週…月・火・水・金 9:00～12:00  
（霧多布保育所内子育て支援センター）

毎週…月・火・水・金 14:30～16:30  
（霧多布保育所内子育て支援センター）

毎週…水 10:00～12:00  
（茶内コミュニティセンター） ※コミセン使用時はお休み

※11日は「おもちつき会」を行います！12月29日休～1月6日は年末・年始お休みで、霧多布は1月10日火、茶内は1月11日水から始まります。

**●役場からの伝言板●**

・浜中町防災行政無線で放送した内容を確認したい場合は、『☎62-5333』へ電話してください。24時間以内の放送内容を聞くことができます。

●表下段は休業・休館のお知らせです。各記号は下記の施設と対応しております。

文…総合文化センター 体…総合体育館 農…農業者トレーニングセンター ㊟…すくらむ21  
M…MO-TTOかぜて 霧…霧多布湿原センター 勤…勤労青少年ホーム