

2010

12



No.544

はまなか

- ▶ 設置期限まで残り6ヶ月!!住宅用火災警報器設置しましたか?
- ▶ 平成22年度 町の功労者を表彰
- ▶ 年末・年始 役場業務のお知らせ
- ▷ 農業委員会情報 農地利用に関するアンケートまとまる
- ▷ まなぶん 〈茶内第一小学校〉 一大きな行事は、児童と園児が仲良くいっしょに
- ▷ 健康サポート 日頃の生活でかぜやインフルエンザを予防しよう!

歌と踊りを楽しく学ぶ!遊びにも真剣な眼差しです!
(11月6日 音であそぼう講座)



コンブを食べよう  牛乳を飲もう  “はまなか”

設置期限まで残り6ヶ月!! 住宅用火災警報器



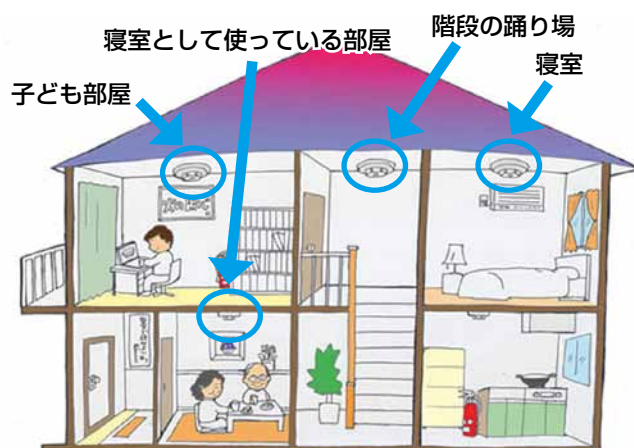
設置しましたか？

平成18年6月1日から新築住宅には「住宅用火災警報器」の設置が義務付けられました。既存住宅でも**平成23年5月31日**までに設置することが義務付けられています。

住宅用火災警報器の設置場所

- ・ 寝室として使っている部屋
- ・ 寝室が2階にある場合は、階段の踊り場

以上の場所に、煙式の感知器を設置しなければなりません



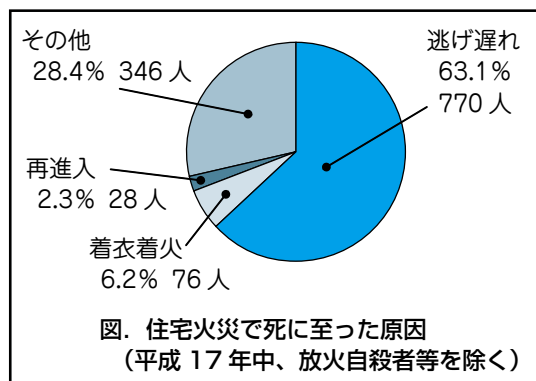
住宅用火災警報器は、なぜ必要？

住宅火災による死者の6割が逃げ遅れです

住宅火災による死者のうち、逃げ遅れによるものが全体の63.1%を占めています。

また、死者が発生した火災を時間帯別にみると、22時から翌朝6時までの睡眠時間帯における死者が44.9%を占めています。

これは、就寝中だと火災の発生に気がつかないために、逃げ遅れて亡くなる方が多いものと思われます。



悪質な訪問販売に注意して下さい!

「消防の方から来ました」「消防の委託で販売しています」などと言い、訪問販売するケースが見受けられます。

住宅用火災警報器はホームセンターや、電気店で容易に購入できます。

消防職員が販売することはありませんし、消防署や役場が特定の業者に斡旋や販売の依頼をすることはありません。

また、訪問販売はクーリング・オフ制度の対象で、一定期間は契約の解除が認められています。悪質な訪問販売や詐欺等と疑わしい場合は消費生活センター等へ相談しましょう。



「うちには何個必要なの?」「どこにつければいいの?」など

住宅用火災警報器に関するお問い合わせは

釧路東部消防組合 浜中消防署 ☎62-2150 にお気軽に相談してください

平成二十二年 度

町の功労者を表彰

「平成二十二年 度浜中町功労者表彰」に七十七組・七十八名の方が選ばれ、十一月三日の「文化の日」に総合文化センターで在住功労を除く方々の表彰式が行われました。

この表彰は、浜中町表彰条例に基づき、本町の政治・経済・文化・社会・福祉など各般にわたって町政の振興に寄与し、または多くの人の模範と認められる行為のあった方の功績を讃え、町民に愛町精神の高揚を図ることをねらいとして、毎年行われています。本年度は、次の方々が表彰されました。



社会功労表彰

教育・文化などの振興、または多年にわたり民生の安定などに貢献し、その功績が顕著な方。

- 【保護司】
 - ※浜中市街 平瀬 澄男 さん
- 【交通安全】
 - ※藻散布 本間 光夫 さん
- 【水難救済】
 - ※琵琶瀬 三浦 市三 さん
 - ※奔幌戸 川口 良幸 さん
- 【消防】
 - ※暮帰別 串田 武 さん
 - ※霧多布 村田 雅彦 さん
 - ※霧多布 石森 雄一 さん
 - ※茶内本町 澤 辺 雅史 さん
 - ※琵琶瀬 石山 健一 さん
 - ※姉別緑栄 川村 盛幸 さん

産業功労表彰

産業の開発・発展に貢献し、その功績が顕著な方。

- ※仙鳳趾 野村 孝紀 さん
- ※奔幌戸 中山 茂美 さん
- 【漁業団体】
 - ※丸山散布 佐藤 嘉美 さん
- 【商工業団体】
 - ※霧多布 鈴木 勝英 さん
 - ※霧多布 島脇 康夫 さん

善行表彰

町民の模範となるような善行のあった方。

- 【人命救助】
 - ※霧多布 鈴木 義信 さん
 - ※霧多布 鈴木 貴範 さん

在住功労表彰

年齢が八十歳以上の方で、現に本町に五十年以上在住し、町の発展に尽くしてきた方で、以前に表彰を受けられなかったことのない方。(基準日：八月一日)

- ※霧多布 新出 和子 さん
- ※霧多布 荒矢 幸市 さん
- ※霧多布 大橋 忠雄 さん
- ※霧多布 大山 ミサオ さん
- ※霧多布 海道 トミ さん
- ※霧多布 工藤 英子 さん
- ※霧多布 鈴木 綾子 さん
- ※霧多布 諏訪 乃子 さん
- ※霧多布 角田 英雄 さん
- ※霧多布 豊嶋 キヨシ さん
- ※霧多布 船木 哲雄 さん
- ※霧多布 宮本 大俊 さん
- ※霧多布 宮本 トヨ さん
- ※霧多布 森山 ヤイ さん
- ※霧多布 山本 チエ さん
- ※湯 沸 伊藤 鉄雄 さん
- ※湯 沸 伊藤 キヌコ さん
- ※湯 沸 伊藤 忠雄 さん
- ※霧多布 山本 チエ さん
- ※霧多布 宮本 トヨ さん
- ※霧多布 宮本 大俊 さん
- ※霧多布 森山 ヤイ さん
- ※霧多布 山本 チエ さん
- ※湯 沸 伊藤 鉄雄 さん
- ※湯 沸 伊藤 キヌコ さん
- ※湯 沸 伊藤 忠雄 さん
- ※暮帰別 豊嶋 孝雄 さん
- ※新 川(故) 佐々木 キノ さん
- ※新 川 清田 春一 さん
- ※新 川 福澤 テル さん
- ※仲の浜 笹 徳太郎 さん
- ※仲の浜 渡邊 三夫 さん
- ※仲の浜 渡邊 シモ さん
- ※琵琶瀬 杉田 義一 さん
- ※琵琶瀬 籾田 谷 サタノ さん
- ※渡散布 梅村 富 さん
- ※丸山散布 飯田 多喜雄 さん
- ※丸山散布 田畑 ユキ さん
- ※丸山散布 野村 茂雄 さん
- ※榊 町 梅田 周路 さん
- ※榊 町 成田 ハルエ さん
- ※茶内緑 板屋 孝子 さん
- ※茶内緑 佐々木 時 さん
- ※茶内緑 西村 保 さん
- ※茶内本町 橋本 忠 さん
- ※茶内橋北 遠島 千代 さん
- ※茶内旭 吉田 百合子 さん
- ※茶内福島 二瓶 公雄 さん
- ※茶内昭和 二瓶 重利 さん
- ※茶内南区 蓑島 勇吉 さん
- ※茶内中区 小幡 吉徳 さん
- ※茶内中区 馬場 初子 さん
- ※茶内西門 白川 俊子 さん
- ※茶内萩の里 今井 花子 さん
- ※茶内萩の里 奥谷 マサ さん
- ※茶内桜北 加賀谷 隆雄 さん
- ※茶内桜北 佐々木 キクエ さん
- ※熊牛東栄 百々 キヌ さん
- ※熊牛東栄 及川 五十三 さん
- ※熊牛北部 高橋 録朗 さん
- ※姉別緑栄 川村 昭巳 さん
- ※姉別第一 長谷川 弘 さん
- ※姉別大和 梅原 忠子 さん
- ※奔幌戸 元塚 美二男 さん
- ※貫 人 福士 チエ さん
- ※恵 茶人 安藤 ゆき さん

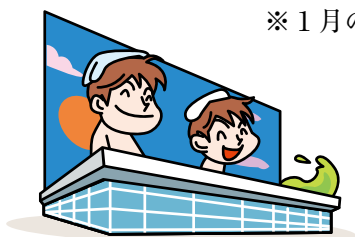
年末・年始 役場業務のお知らせ

※窓口業務など※

- 役場本庁、茶内・浜中支所は
12月31日(金)から1月5日(水)まで休みとなります。
- ※ 婚姻・出生・死亡（火葬関係）など、戸籍の届出は随時受付いたします。
- 巡回バスは、12月31日(金)から1月5日(水)まで運休し、1月6日(木)より運行します。

※ふれあい交流・保養センター「ゆうゆ」※

- 12月31日(金) 10:00～16:00まで
(入浴受付は15:00まで)
- 1月1日(土) 6:00～16:00まで
(入浴受付は15:00まで)
- ※ 上記の31日、1日以外の開館時間は、通常どおり10:00～22:00までです。
- ※ 1月の休館日は、4日(火)です。



※文化・スポーツ・観光施設※

施設名	休館期間
総合文化センター	12月30日(木)～1月6日(木) ☎62-3131
農業者トレーニングセンター	12月30日(木)～1月6日(木) ☎65-2266
総合体育館	12月30日(木)～1月6日(木) ☎62-3144
勤労青少年ホーム	12月30日(木)～1月6日(木) ☎62-2483
すくらむ21	12月30日(木)～1月6日(木) ☎64-2350
MO-TTOかぜて	12月30日(木)～1月6日(木) ☎64-3000
霧多布湿原センター	12月27日(月)～29日(水)まで休館となります。30日(木)からは通常どおり開館しております。 また、1月4日(火)～2月10日(木)まで休館となります。 ※毎週火曜日は休館日です。 (11月～4月) ☎65-2779

※医療※

診療所名	休業期間
浜中診療所	☆12月31日(金)から1月5日(水)は休みとなります。 ○ただし、12月30日(木)は午前診療・午後は休診とします。そのため、健康診断は検査等の関係により受付しませんのでご了承願います。
茶内診療所	☆12月31日(金)から1月5日(水)は休みとなります。 ○ただし、12月30日(木)は午前診療・午後は休診とします。そのため、健康診断は検査等の関係により受付しませんのでご了承願います。 なお、休業期間中であっても、医師在宅時に限り、急患の対応をいたします。
浜中歯科診療所 茶内歯科診療所	☆12月30日(木)から1月4日(火)まで休みとなります。

注

役場などの休日は、条例により12月31日から翌年の1月5日までと、土曜及び日曜、祝日が休日となっております。

各施設は、条例などによって別に休日が定められております。

※詳細については、左記施設等に直接電話で問い合わせください。

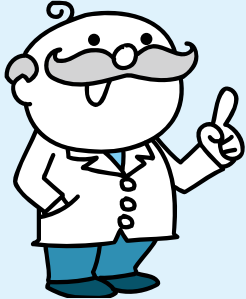
=防災行政無線のお知らせ=

「☎62-5333」へ電話していただくと、浜中町防災行政無線で放送した、24時間以内の放送内容を聞くことができます。

●問い合わせ先

役場 総務課 交通防災係 ☎62-2138

No.43 ごみ博士のごみ分別ワンポイント!



●秋の一斉清掃お疲れ様でした!

10月終わりから11月始めにかけ、「秋の一斉清掃」が行われ、2,660kgのごみが回収されたぞ。町が綺麗になったのう。そして、多くの自治会・町内会が、「資源リサイクル活動奨励交付金」に係る資源物の搬入もしていたのう。

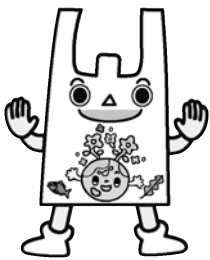
ちなみに、現在までに、資源物の持ち込みのあった自治会・町内会は、
〔水取場町内会、仲の浜自治会、琵琶瀬自治会、火散布自治会、丸山散布自治会、榊町自治会、奔幌戸自治会、貫人自治会、浜中市街親交会、姉別地区連合会、茶内農村連合会、茶内第一連合会、茶内第三連合会、熊牛連合会、浜中東南連合会〕
の15団体だったぞ。

なお、このリサイクル活動奨励金の資源物搬入は、12月末までじゃ。冬場は、雪が降り道路状況も悪く危険なためじゃ。残り1ヶ月、回収や運搬などには十分気をつけて作業をしてくれな。



面倒なことでも、小さなことからコツコツと!
それがごみ分別マスターへの一番の近道じゃ!!

レジポくんからのお知らせ!



～ 1枚おおくの服を着てみましょう ～

外は寒く、すっかり冬ですね。外出する時も手袋をはいたり、ダウンジャケットなどを着たり、家ではストーブをつけるようになりました。そして、おじいちゃんは、「ももひき」を毎日身に着けています。最近では、暖かさを保つためのたくさんの肌着が売っていて、デザインもかっこいいです。だから、ボクも毎日着ています。そして、そうすることによって、ストーブの設定温度を通常より低くし、つけている時間も減らすことができます。これは、『たった1枚おおく服を着るだけで、地球温暖化を防止できる』ということです。誰でも簡単に出来るし、風邪の防止にも繋がりますので、ぜひ皆さんも実践を!北海道温暖化防止条例においても暖房の設定温度を20℃以下にするウォームビズが推奨され、取組が進められています。

あっ、そういえば、「ももひき」をはいたおじいちゃんが、お酒を飲んだまま長イスで寝ていて、風邪を引いていました。これはいけません。自己管理はしっかりしないとね。

浜中中学校「学校版ISO」再認定&「自然の番人」に追加!

浜中中学校では、10月18日(月)に「学校版ISO再認定式」が、10月29日(金)には「自然の番人宣言認定式」がとり行われました。学校版ISOに関しては、これで3回目の認定となり、4年間取組みを継続していることとなります!この勢いをバネに、環境に配慮した取組を積極的に進め、自然の番人として今後浜中町から不法投棄をなくして行ってほしいと思います。



農業委員会情報

VOL.8
【編集】
浜中町
農業委員会
農政部会

農地利用に関する

アンケートまとまる

農地法改正の具体的な内容について、前回（前は農地法改正の主な5項目内：②として、遊休農地対策など。）お知らせしておりますが、今回は一旦休み、昨年度実施した、農地利用に関するアンケートの調査結果をお知らせいたします。

このアンケートでは、農業経営・農業生産が展開される基礎的な資源である「農地」について、利用者である農家がどのように捉えているか、今後どの様に利用していきたいか、いろいろな視点で調査を行いました。調査期間は平成二十一年九月から十二月にかけて、町内の農業経営者（専業）を対象に農業委員が地域分担で行い、回収し取りまとめました。なお、調査対象農家二〇三戸の内、一九三戸より回答を受けました。

調査結果としては、農地のみならず、後継者、今後の経営に係るもの、回答があり、当町の基幹産業である酪農業を営む方々の将来への考え方が見えてくるような回答内容になっております。

Q5 「Q4で農地を拡大したい」と答えられた方にお尋ねします。あとどれくらい面積が必要ですか。

A	① 1～10ha	24件
	② 11～20ha	32件
	③ 21～30ha	18件
	④ 30ha以上	15件
	⑤ 無回答	1件

Q5-1 農地の拡大の方法は

A	① 買い入れ希望	72件
	② 借り入れ希望	17件
	③ 無回答	1件

Q6 「Q4で農地を縮小したいと答えられた方にお尋ねします。」
『縮小希望面積は』

A	① 1～10ha	2件
	② 11～20ha	1件
	③ 無回答	1件

Q7 「Q4で現状維持と答えられた方にお尋ねします。」
『その理由は』

A	① 経営規模に見合った農地を保有しているため	60件
	② 既存の機械ではこれ以上拡大できない	6件
	③ 人手が足りないため拡大できない	13件
	④ 高齢化のため	12件
	⑤ その他	5件

Q8 あなたが所有又は借り入れている農地の課題はなんですか

A	① 分散していて地続きになってない	62件
	② 区画が狭く作業効率が悪い	15件
	③ 一部遊休化している	17件
	④ 水はけが悪い	46件
	⑤ その他	11件
	⑥ 無回答	42件

Q1 農業後継者について

A	① 後継者がいる	72件
	② 後継者がいない	48件
	③ まだ分からない	72件
	④ 無回答	1件

Q2 あなたが所有又は借りている農地についてお答えください。
『現在利用している農地の団地数は』

A	① 1～5団地	121件
	② 6～10団地	43件
	③ 11～15団地	7件
	④ 16～20団地	2件
	⑤ 21～25団地	4件
	⑥ 無回答	16件

Q3 あなたの農地の現状について、お答えください。

A	① 農地が不足している。そのため飼料（牧草）を購入している	46件
	② 農地が不足している。飼料（牧草）は購入していないがその代わりに農地を賃貸借して飼料を賄っている	56件
	③ 農地は足りている	89件
	④ 無回答	2件

※ 「Q3で回答③を選択した方にお尋ねします。」

A	① 売却している	38件
	② 売却していない	37件
	③ 無回答	14件

Q4 あなたの今後の農地の規模についてお答えください。

A	① 農地を拡大したい	90件
	② 農地を縮小したい	4件
	③ 現状維持	96件
	④ 無回答	3件



調査のまとめ

○農業後継者については、全体の三七%が後継者がいると回答、また後継者のいない世帯は二五%、未定が三七%となった。

○農地の現状については、過半数が農地が不足している状況であるが、四六%が足りている状況で牧草を売却している方が過半数を占めている。

○今後の農地規模について、規模拡大を希望している農家が四六%、現状維持が四九%、規模縮小は二%と大きく二つに分かれてい

る。現状維持の考えを示した農家の主な理由としては、全体の三一%が経営規模に見合った農地を保有していること。次いで労働力不足、高齢化が主な理由となっている。

○規模拡大農家に対しての質問では、必要面積二〇ヘクタール以内が六二%と最も多く占めていた。

○規模拡大の農地の取得手段としては買入(売買等)が全体の八〇%、借入(賃貸借等)が一八%となった。

○規模縮小に対しては、全体の内、四件の回答があり、一〇ヘクタール以内が二件、二〇ヘクタール以内

が一件、無回答が一件でその理由としては、離農や耕作の不便などの回答があった。

○法人化の問題では、八〇%が考えていないが、一一%は、法人経営を考えていると回答。

○農地情報の提供については、売りに出される農地情報の希望が多く、次いで農地価格、貸しに出される農地情報の順となった。

○そのほか、アンケートで回答された農業政策等に関する意見や要望では、町内一円を対象にした農地の集積事業(団地化)を行ってほしい、交換分合(農用地の集団化)の推進など、酪農業の基盤の農地に対して意見や要望が寄せられていた。また、後継者対策(新規就農者を含む)の検討や既存事業の推進や乳価の確立なども寄せられていた。

当委員会としてこれらの回答受け、今後の農地行政の中にどのように入っていくかを更に検討したいと思っています。

農業委員会への質問やご相談は、左記または、地域の農業委員まで

浜中町農業委員会

☎六五二二二九(直通)

Q9 農地面積について、過去3年間の傾向をお答えください。

A	①増加している	30件
	②横ばいである	153件
	③減少している	2件
	④無回答	8件

Q10 農地の団地化について、過去3年間の傾向をお答えください。

A	①進んでいる	17件
	②どちらかといえば進んでいる	24件
	③どちらかといえば進んでいない	34件
	④進んでいない	97件
	⑤その他、無回答	21件

Q11 個人経営の方にお尋ねします。将来、法人化の計画はありますか。

A	①ある	23件
	②無い	154件
	③無回答	16件

Q12 農地について、一番ほしい情報は(複数回答可)

A	①農地価格	77件
	②売り出される農地	83件
	③貸し出される農地	66件
	④その他、無回答	59件

Q13 今後の経営改善の方向性等についてお答えください

A	①農地の団地化よりも規模拡大を優先し既存の経営耕地から離れていても取得する	36件
	②農地の団地化を優先し、経営耕地の周辺の農地の取得する	64件
	③規模拡大はやめ、今後は農地の団地化を図る	8件
	④現状を維持する	71件
	⑤その他、無回答	14件

ふるさと自慢 うた自慢

十月二十二日、総合文化センターで、NHK釧路放送局浜中町、浜中町教育委員会の共催で、NHKのラジオ番組の公開録音が行われました。

二部構成で行われ、第一部の「ふるさと自慢うた自慢」では、ゲストの吉幾三さん、石原詢子さんと共に、出演された町民の方によるふるさと自慢やうた自慢を楽しみました。第二部の「ふるさと自慢コンサート」ではゲストのお二人が会場内に集まった歌謡ファンへ迫力ある歌唱を届けました。この日は、町内外から六〇〇人を超える方々が来場し、ゲストと地元出演者のトークを楽しみ、歌に酔いしました。

放送予定：十二月 四日(土) 「ふるさと自慢うた自慢」

十二月十一日(土) 「ふるさと自慢コンサート」

※午後九時五分～九時五五分(NHKラジオ第一・全国放送)
※放送予定は変更になる可能性があります。



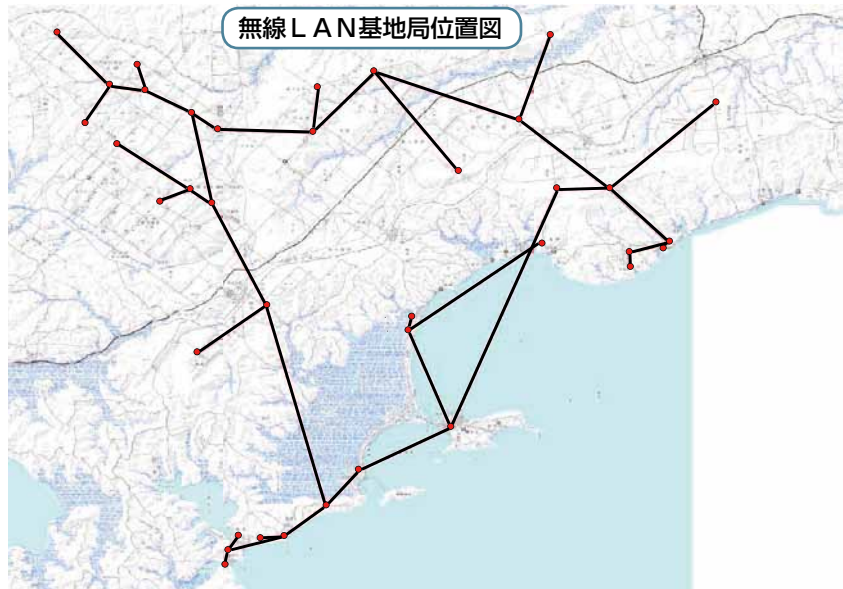
インターネット無線LAN工事を進めています

本町では、町内全域にわたる快適な情報通信環境を提供し、地域間の情報格差を是正するとともに、本町の基幹産業である農業・漁業・観光分野においてICTを活用した活力あるまちづくりを進めるため、インターネットの高速化を目指しFWA方式(5GHz帯無線)による高速インターネット環境の整備を行っております。

これは役場を基点に町内三十七カ所の無線基地局を設置し、インターネット環境を整備するもので、ADSLと同じぐらいの通信速度でインターネットに接続でき、動画等データ量が大きいものについても、快適に閲覧することができま

す。基地局の設置工事は町内全域で行われ、十二月末には工事が完了します。

工事完了後、円滑に利用できるよう、現在、利用管理者との協議を進めているところですので、



利用にあたっての詳細につきましては、協議が完了次第、お知らせいたします。
何かご不明な点などございましたら、左記まで問い合わせください。

役場まちづくり課 地域振興係

(☎六二―二三三七)

秋の叙勲



上林道博さん
瑞宝双光章(消防功勞)

上林道博さんは、昭和三十四年四月に浜中村消防団(当時)へ入団されてから、五十年間の長きにわたって消防団活動に尽力された功績が認められ、瑞宝双光章を受章されました。

入団後間もなく、チリ沖地震津波で過酷な現場に出動されるなど、消防団員として自ら率先して活躍され、平成十三年からは、釧路東部消防組合浜中消防団団長として八年間、二〇〇人の団員を率いてこられました。

「消防団員として、あたりまえの活動を続けてきただけ。受章は、仲間や周りの方々の協力のおかげ。」と受章に際しての想いを語っておられました。



平野末一さん
旭日双光章(地方自治功勞)

平野末一さん(丸山散布)は、昭和四十六年五月の初当選から平成七年四月まで六期二十四年間の長きにわたって町議会議員を務め、地方自治の発展に尽力した功績が認められ、旭日双光章を受章されました。

この間、総務常任委員長、副議長を務められ、浜中町の産業経済の振興発展、教育文化、福祉の向上に尽力してこられました。

「伝達式では大変緊張していたが、北海道知事から笑顔で手渡されホッとした。自分の一生の間にこれ以上の喜びは無いと思うほど感動している。」と喜びを語っておられました。



活動報告

子どもクラブ活動報告

「漁師さんのロープワーク」

琵琶瀬の沢尾さんを講師に招き、漁師のロープワークを生かした野外活動を行いました。2種類のロープワークを教えてもらい、湿原センター脇の森にブランコやターザンロープを作成。子供達はロープワークに悪戦苦闘しながら、上手に作っていました。



お知らせ

浜中の写真を集めたカレンダー販売

はまなか故郷えん協議会では、来年度のカレンダーを作成しました。浜中の自然や働く人をテーマにしたフォトコンテストでの入賞作品が使用されています。湿原センターにて一部一、〇〇〇円にて販売中です。

12月のワンデイ・イベントは…

ワンデイシェフ・イベント

年に一度のスペシャルワンデイ

シェフ。今年も自慢の食材で腕を振るうコース料理です。一年間の感謝を込めて、50食の限定で販売します。

日程：12月5日(日) 11時～14時

料金：一、五〇〇円(ドリンク付)

大人のクリスマスライブ開催

アコースティックギターの藤本ゆうじさんを中心に毎月様々なアーティストが共演する、ワンデイミュージックが開催されています。12月には集大成となるコンサートを開催。ジャズ、ブルースといったジャンルの曲を、様々な奏者を交えて演奏します。

日程：12月19日(日)

19時30分～(開場：19時)

料金：一、五〇〇円(ワンドリンク付)

来年も元旦は、あつたか初日の出

今年で6度目を迎える元旦のイベントです。海から登る初日の出を暖かい館内でご覧いただけます。今年の初日の出は、どんな風景が見られるでしょうか。

冬季休館のお知らせ

平成22年12月27～29日

平成23年1月4日～2月10日

御迷惑をお掛けいたしますが、よろしく願います。

●お問い合わせ

湿原センター ☎65・2779

<http://www.kiritappu.or.jp/center/>

「いただきます！」 地元食材の給食



先月号でお知らせしましたとおり、散布漁業協同組合（浜進代表理事組合長）より「簾（れん）ちかフライ」が町施設へ寄贈されました。

霧多布保育所では、十月十四日にお昼の給食として子どもたちがいただきました。口々に「おいしいよ！」「浜中でとれたさかなだよ！」と笑顔で話しながら地元食材の給食を楽しみました。これからも浜中町の食材をたくさん食べて、元気にたくましく育って欲しいと願います。

幼年消防クラブ 防火パレード「火の用心」



ハイツ野いちごの入居者のみなさんにも呼びかけ（茶内保育所）



カッコイイ消防車にのって大喜び！（霧多布保育所）

霧多布保育所と、茶内保育所の子どもたちが、法被を身にもとい「マッチ一本火事のもと！」と防火パレードを行いました。これから冬を迎え、空気が乾燥する反面、暖房器具の使用においては、お出かけや就寝前に火の元をしっかりと確認しましょう。

荒矢紗央さん、2年連続 ジュニアオリンピック出場



茶内中学校三年生の荒矢紗央さんが、昨年に引き続き「第四十一回ジュニアオリンピック陸上競技大会」（十月二十二日～二十四日・横浜市日産スタジアムで開催）へ北海道代表として出場してきました。

出発前の十月十四日に町長室を訪れ、「浜中町の代表として、恥ずかしくない結果を残したい」と語った荒矢さんは、惜しくも決勝進出とはなりませんでしたが、全国レベルの大会出場という素晴らしい経験をさせていただきました。

また、十一月十四日に行われた「第二十六回東日本女子駅伝大会」でも北海道代表の一人として第八区を走りきりました。「高校に進学しても陸上を続けていきたい」と語る荒矢さんの今後の活躍に期待しています。

地域貢献活動 ありがとうございます



十月二十三日、標津町の株式会社上田組（代表取締役上田光夫氏）の地域貢献活動として、茶内小学校グラウンドの整備作業が行われました。

同社は、円朱別地区において、国営環境保全型かんがい排水事業（釧路開発建設部発注）工事をしており、同地区からも生徒達に通う茶内小学校の野球用ベンチの設置、グラウンド階段の整備及び周辺の芝張り、サッカーコート内の草抜き、グラウンド脇の道路整備等の環境整備をしていただきました。

この度の活動に対しまして心より感謝申し上げます。

事業主のみなさまへ 労働保険の成立手続はお済みですか

一労働者を一人でも雇用していれば
労働保険に加入する必要があります

労働保険とは

労災保険と雇用保険とを総称した言葉で、政府が管掌する強制保険制度です。

労働者を一人でも雇用していれば、加入手続を行わなければなりません（農林水産の一部の事業は除きます）。

労災保険とは

労働者の方が業務中や通勤途上に事故にあった場合に、必要な保険給付を行い、被災された方や遺族の方の生活を保護し、併せて社会復帰を促進する事業を行うための保険制度です。

雇用保険とは

労働者の方が失業した場合に、失業手当等を給付したり再就職を促進する事業を行うための保険制度です。

新たに労働者を雇い入れた場合は、保険料の納付とは別に、その都度、事業所を管轄する公共職業安定所（ハローワーク）に「雇用保険被保険者資格取得届」の提出が必要です。

労働保険の適用事業情報が インターネットで確認いただけます

○平成22年12月から、事業主が労働保険の加入に必要な手続を行っているか否かを求職者や労働者の方々がインターネット上で検索できるようになります。

○詳しくは、厚生労働省ホームページをご覧ください。
http://www2.mhlw.go.jp/topics/seido/daijin/hoken/980916_1.htm

厚生労働省トップページ「行政分野ごとの情報」内「労働基準」→「労働保険の適用・徴収」→労働保険に関する総合情報はこちら

厚生労働省・都道府県労働局・
労働基準監督署・公共職業安定所

預金保険制度のお知らせ

預金保険制度とは、金融機関が預金保険料を預金保険機構に支払い、金融機関が破綻した場合に、一定額の預金等を保護するための保険制度です。

預金保険制度の中では、同制度の対象となる金融機関、対象となる預金等と保護の範囲、同制度で保護されていない預金等の取扱い、金融機関が破綻したときの預金保護の仕組み（保険金支払方式、資金援助方式）などが定められております。

制度概要の詳細につきましては、金融庁及び預金保険機構ホームページに掲載されておりますのでご覧ください。また、預金保険制度にかかる資料をご希望の方は、北海道財務局（または財務事務所・出張所）までご連絡ください。

○金融庁ホームページ

<http://www.fsa.go.jp/policy/payoff/index.html>

○預金保険機構ホームページ

<http://www.dic.go.jp/>

●問い合わせ先

北海道財務局 総務部 財務広報相談官

☎011-709-2311(内線4270,4247)

釧路財務事務所 ☎0154-32-0701

休日公証相談のお知らせ

日 時	12月26日(日) 10:00~16:00
場 所	釧路市末広町7丁目2番地 金森ビル1階 釧路公証人役場
相談内容	遺言、相続、任意後見、お金の貸し借り、 離婚に伴う養育費・慰謝料・財産分与等
相談料	無 料
申込方法	相談日の前々日（12月24日(金)）までに、電話予約をお願いします。

●申し込み・問い合わせ先

釧路公証人役場 ☎0154-25-1365

交通死亡事故^{ゼロ}継続を目指して

- 今年も師走となり、新たな年を迎える為何かとあわただしくなってくる時期になりました。北海道では依然として死亡事故が発生し、先月3日には全国交通死亡交通事故ワーストワーンになるという、極めて深刻な事態となっています。また、冬の道東は雪景色になり、道路などが積雪状態やブラックアイスバーンになるため、スリップによる対向車線へのはみ出し正面衝突、路外逸脱事故、交差点での出会い頭による事故、追突事故などの事故が多発します。このような冬型の事故を防止するためにも、ゆとりのあるスピードダウン運転をしましょう。
- 年の瀬を迎え何かと忙しいとは思いますが、これ以上悲しい犠牲者を出さないためにも、今一度、運転者そして歩行者の一人ひとりが交通ルールに従った行動を心がけ、無事故で新しい年を迎えましょう。
- みんなで町民の尊い命を守るため「スピードのダウン」、「シートベルトの装着」をして譲り合いの精神とゆとりのある運転をして町民総ぐるみで死亡事故「0」の継続を目指しましょう。

駐在所告知板

交通死亡事故^{ゼロ}更新中
浜中町72日
(11月15日現在)

厚岸警察署浜中グループ駐在所

税務署からのお知らせ

相続又は贈与等に係る生命保険契約や損害保険契約等に基づく年金の税務上の取扱いの変更について

この度、遺族の方が年金として受給する生命保険金のうち、相続税の課税対象となった部分については、所得税の課税対象にならないとする最高裁判所の判決がありました。そこで、このような年金に係る税務上の取扱いを改めることとしましたので、お知らせします。これにより、平成17年分から平成21年分までの各年分について所得税が納めすぎとなっている方につきましては、その納めすぎとなっている所得税が還付となります。

お手順をお掛けしますが、必要なお手続き（更正の請求又は確定申告など）をしていただきますようお願いいたします。

この取扱いの変更の対象となる方や所得税の還付のお手続きについては、国税庁ホームページ（www.nta.go.jp）をご覧ください。

※ 平成17年分について、早い方は平成22年12月末が還付できる期限となりますので、お早めのお手続きをお願いします。

※ 受け取られた年金の受給権が相続税や贈与税の課税対象となる場合は、実際に相続税や贈与税の納税額が生じなかった方も対象となります。

●問い合わせ先

釧路税務署 ☎0154-31-5100

12月は道と浜中町共同の「地方税滞納整理強調月間」です

釧路総合振興局と浜中町は、税の公平性を保つため、共同で徴収対策を強化し、差押え等の滞納処分を実施します。

まだ納めていない方は、すぐに納めるか、納税の相談をしてください。

●道税の相談窓口

釧路総合振興局 納税課（釧路市浦見2-2-54）

☎0154-43-9175（直通）

（「釧路支庁」が「釧路総合振興局」に変わりました。）

●町税の相談窓口

役場 税財政課 収納係

☎62-2174（直通）

整形外科診療のお知らせ

腰痛、肩痛、膝関節痛等でお困りの方、市立釧路総合病院から整形外科の先生がお越しになります。

平成23年1月18日（火）10時より

受診を希望される方は、予約が必要となりますので浜中診療所（☎62-2233）までに申し込みください。（随時受付いたしますが予定人員になりしだい締め切ります。）

また、先生の都合で診療日が変更になる場合がありますのでご了承ください。

今回は、3月上旬を予定しております。

除雪業務のお知らせ

冬道の安全を確保するため、除雪作業を次のとおり取り進めていきますので、ご協力をお願いいたします。

除雪の要請は各自治会長・除雪連絡員へお願いします

●除雪は、降雪量が5～10cmを目安に判断するほか、委託パトロールの状況報告や各地区からの情報提供を受け、町で検討し出動するかを判断します。

●降雪量が少量の場合は、町有車両貸与業者のみで除雪作業を行う場合があります。この際、除雪が遅れることがありますので、ご理解をお願いします。

●降雪中（吹雪）及び夜間の除雪は、作業事故の要因にもなり、原則としていたしません。

●除雪要請は、個々に要請せず各自治会長又は除雪連絡員を通じ要請するようお願いいたします。

●除雪委託業者は、町からの出動要請が無いかぎり出動しませんので、業者に直接要請することの無いようお願いいたします。

●大雪・吹雪などにより除雪作業が困難になった路線については、通行止めをすることがあります。ただし、通行止めにあたっては、原則として迂回路がある路線とします。



除雪に関する5つのお願い

1. 路上駐車はやめましょう。
2. 車道への雪出しはやめましょう。
3. 車歩道上に物を置かないようにしましょう。
4. 玄関先から、道路へ出る間口除雪は各家庭で行ってください。
5. 除雪車に近づかないようにしてください。

《スムーズな除雪作業にご協力ください。》

特設人権相談所の開設

人権に関する相談を下記のとおり専門の相談員が無料でお受けいたします。

- 日時** 12月7日(火) 13:30~15:30 (人権週間)
- 場所** 総合文化センター
- 相談内容** 強要、妨害、暴力、虐待、いやがらせ、不当な取り扱いを受けるなどの人権問題、いじめ、差別、体罰問題、家庭の問題、金銭貸借など

[浜中町人権擁護委員]

- 天間館りゆう子さん (霧多布)
- 加藤 憲 治さん (茶 内)
- 中 村 裕 子さん (霧多布)

釧路地方法務局 人権擁護課 ☎0154-31-5014

法務局なんでも相談所のお知らせ

法務局では、登記・供託・戸籍・人権擁護事務など、皆様に身近で重要な業務を行っております。これら法務局の業務に関する皆様の疑問のほか、いじめや児童虐待、高齢者に対する介護者の虐待、女性に対する暴力といった人権侵害に関する困りごと、心配ごとなどをお聴きしお答えするため、釧路地方法務局・釧路人権擁護委員協議会共催で「法務局なんでも相談所」を開設いたします。相談は**無料**で**秘密は守られます**。お気軽にご利用ください。

- 日時** 12月4日(土) 10:00~16:00
- 場所** 釧路市昭和中央4-18-1
イオン釧路昭和ショッピングセンター
ジャスコ2階「イオンホール」
- 相談員** 釧路地方法務局職員
釧路人権擁護委員協議会所属 人権擁護委員

●問い合わせ先

釧路地方法務局 総務課 ☎0154-31-5000

ごぞんじですか？ 検察審査会

あなたは、検察審査会をごぞんじですか。

検察審査会は、検察官がある犯罪を裁判にかけなかった場合に、その犯罪の被害にあった人や犯罪を告訴・告発した人からの「あんな悪いことをしたのに処罰されないのはおかしい。調べ直してほしい。」といった申し立てに基づいて、裁判にかけた方がよいかどうかを審査するところです。

あなたの周りに、交通事故などの被害にあって悩んでいる人はいませんか。検察審査会はそんな方の相談にのっています。秘密は固く守られますし、相談、申し立て、審査等の費用は一切掛かりません。

検察審査会では11人の審査員がこの審査をします。審査員は選挙権を持っている皆さんの中から「くじ」で選ばれることになっています。

あなたもいつか審査員に選ばれることがあるかもしれません。検察審査員に選ばれたときは、国民の代表としてこの仕事にご協力をお願いします。

●問い合わせ先

釧路市柏木町4番7号 釧路地方裁判所内
釧路検察審査会事務局 ☎0154-41-4171 (内線341)

水道凍結にご注意を！

万が一、水道管が凍結した場合は、町指定給水装置工事業者に修理を依頼してください。

町指定給水装置工事事業者

- ❖(有)島山電工 (茶 内) ☎65-2511
- ❖(有)矢原電設 (茶 内) ☎65-2231
- ❖丸重種市建設(有) (霧多布) ☎62-2172
- ❖(有)島脇建設 (霧多布) ☎62-2526
- ❖第一水道工業(株) (厚岸町) ☎52-0311
- ❖太平洋設備(株) (厚岸町) ☎52-3563
- ❖(株)佐藤工業 (厚岸町) ☎52-2406



今月の食材は「タコ」です。

「タコとエリンギの にんにく炒め」

【材料 4人分】

- ☆ゆでタコ……………300g
- ☆エリンギ……………6本
- ☆にんにく……………2かけ
- ☆サラダ油……………大さじ2杯
- ☆パセリのみじん切り…大さじ2杯
- ☆塩……………小さじ1/2杯
- ☆コショウ……………少量

【作り方】

- ①タコは薄いきき切りにする。
 - ②エリンギは縦半分につけて長さを半分に切り、縦に2〜3等分に切る。にんにくは薄切りにする。
 - ③フライパンに油と②を入れて弱火でじっくりと炒め、エリンギがしんなりとなったら①を加えて火を強め、さっと炒める。
 - ④Aを加えて全体を炒め合わせる。
- ※タコは頭の部分でもよろしいです。
※キノコは好みの品を使用してください。
※パセリの分量はお好みに合わせて使用してください。

(町栄養士)

【1人分の栄養素】	
エネルギー	154kcal
たんぱく質	19.3g
脂質	0.9g
カルシウム	16mg
食塩相当量	1.5g



学校発信情報

「まなぶん」

このコーナーは、町内の小・中学校における特色ある教育活動や取り組みを紹介するコーナーです。
また、愛称の「まなぶん」は、「学ぶ」と地図記号で学校を表す「文」をあわせたものです。町内小学校10校・中学校5校を連載でご紹介しています。

学校データ

(11月1日現在)

校長	矢作 雅樹
教頭	中岡 美緒
教員	4人
養護教諭	1人
事務職員	1人
事務生	1人
児童数	12人
学級数	5学級

《茶内第一小学校》

大きな行事は、児童と園児が仲良くいっしょに

本校と隣接して茶内第一保育所があり、児童の弟や妹も含め、22人の園児が通っています。運動会や学芸会、もちつき大会、水上運動会など大きな行事は一緒に実施しています。また、地域のお祭りにも一緒に参加しています。

【学芸発表会】

10月23日に、保護者や地域の方々を多数お迎えして学芸発表会を行いました。遊戯や劇、歌や器楽合奏など、学習の成果を発表する子どもたちの一生懸命な姿に、温かい拍手をたくさんいただきました。

【大山神社祭】
学校と保育所に隣接している大山神社のお祭りでは、みこしや子ども相撲が行われます。今年は天気にも恵まれ、子どもたちの元気いっぱいの歓声が響きました。

【大山神社祭】

☆これからもいろいろな面で連携を図りながら、仲良く活動していきたいと思えます。



私たちの町の高等学校 霧多布高校通信 No. 114

マラソン大会！！ ～完走目指して疾走した若人達～ 2年生産業学習！！ ～標津サーモンパークにて～

山々が紅葉に染まり、すっかり秋めいた季節となりました。霧高ではスポーツの秋の取り組みとして、10月8日に第24回校内マラソン大会を行いました。男子は12km、女子は7kmの長距離を一生懸命走り、浜中の風を感じながら秋の肌寒さをものもしない走りを見せてくれました。

10月20日には、2年生が総合的な学習の時間として、標津サーモンパークで学んできました。サケの生態を調べるために、実際に解剖や卵の計測、人工授精などを行ったり、ドクターフィッシュやチョウザメなど、普段見ることのない魚と触れ合うなど充実した体験学習をしてきました。昨年に引き続き、大変厳しい就職氷河期の中、3年生は就職内定に向けて日々努力をしています。そして、少しずつですが内定を勝ち取った生徒や進学を決めた生徒もでてきました。



今後も、全員が自己研鑽に努め、心も体も大きく成長してほしいと思えます。

☆☆☆☆☆☆☆☆おめでとう！新成人！☆☆☆☆☆☆☆☆

平成二十三年浜中町成人式記念式典は
一月九日(日)に挙行されます



(平成二十二年式典の写真です)

平成二十三年浜中町成人式記念式典は、一月九日(日)に総合文化センターにおいて挙行されます。

平成二十三年に成人式を迎えられる方々は、平成二十二年十一月一日現在で次のとおりとなっております。

(五十音順敬称略)

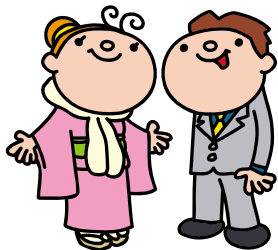
すでに案内状を発送しておりますが、お名前が漏れている方、町外に転出されている方、浜中町の式典へ参加を希望される方は、名簿への記載と案内状を随時発送いたしますので、浜中町教育委員会生涯学習課社会教育係(☎六二―三三―三三、または☎六二―二二―三三九四)まで、連絡をお願いします。

なお、家族の方も記念式典を観覧できます。

浅野望 阿部知奈美 伊東和也 伊藤圭紀 内村麻衣 榎本航之 太田香奈恵 大橋紀仁 小山内傑 折安翔平 垣内裕 川口由香 神林麻也 神林野香 木戸伸幸 木村春奈 木村亮 鬼山一馬 工藤悟 後藤愛美 小松理那 作田隆幸 佐々木聖隆 佐々木希

佐藤寿一 澤邊光広 三宮昂平 柴田公平 下山皓平 白石雄介 菅井拓美 杉田涼太 鈴木涼太 関野沙霧 高野一希 高橋真人 高山みずき 高山萌子 武田未来 田畑君恵 津川やよい 鶴谷祐基 新岡なつき 西呂健二 野呂健二 原田麻衣 日向ひかる 藤井来美

藤枝勝彦 藤田拓海 藤田瑞恵 船柳大樹 堀場一平 松浦紋子 松橋崇浩 松葉静香 松原みよ 袁島晃弘 向井友美 盛合彰 山崎優里 渡邊かおり 渡邊理沙



時代を担う新成人の皆さん、おめでとうございます！

★学校教育からの情報コーナー★

実りの秋！各校で文化祭・学芸会！～一人一人が学習の成果を発揮～

実りの秋にふさわしく、10月は、各学校で学芸会や文化祭が開催されました。日頃の学習の成果を保護者や地域の方々に発表する場として、子どもたちは堂々と一人一人の成長と輝きを披露してくれました。



劇「僕らには翼がある」(琵琶瀬小)



創作ダンス「ジョイフル」(榊町小)



劇「プレイブ・ストーリー」(浜中小)



遊戯「よっちょれ」(散布小)



遊戯「ルパン三世」(茶内第一小)



表現「アイーダアイダ」(霧小)



合唱「ベストフレンド」(姉南小中)



器楽「茶色のごびん」(姉別小)



器楽「モンスター」(茶内小)

各校の素晴らしさを発表！『文化交流会』！10/29総合文化センター

複式学級を有する小学校8校（児童157人）が、日頃の学習の成果を発表し合う「文化交流会」を開催しました。

器楽演奏やハンドベル、ヨサコイなど、中には校長先生や先生達と一緒に演奏する学校もあり、どの学校も工夫を凝らした素晴らしい発表が続きました。

東部（浜小、姉小、姉南小）、南部（散小、琵琶小、榊小）、西部（茶一小、西円小）のブロックでの合唱は、集合学習で一緒に学習している子ども同士、とても息が合っていました。



「さあさ みんなで どうこいしょ」(西円朱別小)

☆子どもの自主性を育てるために…「早寝、早起き、朝ごはん」を継続し、生活習慣を整えましょう！
～学習・読書・運動など目標を持って生活し、テレビ・ゲーム・携帯などの約束を守りましょう～



新着図書案内



<p>『くまちゃんあそぼうよ』 サラ・ギリングム／作（児童書） ロレーナ・シミノヴィッチ／絵 真ん中のくまちゃんは指人形になっていて、後ろから指をいれて動かしてお子さんと一緒に楽しめます。くまちゃんはどこであそぶのかな。</p> 	<p>『デイジーのこまっちゃうまいにち』 ケス・グレイ／作（児童書） 絵本でも人気のはちめちやデイジーが児童文学になりました。あたしの人生ってうまくいかないことばかり。おさわがせ、おおさわぎの楽しい一冊。</p> 	<p>『借りぐらしのアリエッティ』 メアリー・ノートン／原作（児童書） 宮崎 駿／企画 英国の児童文学「床下の小人たち」を原作にした、スタジオジブリの映画の絵本。人間には見られてはいけない。それが床下の小人たちの掟だった。</p> 
<p>『真ちゃんのうちにごはん食べにこない？』 寺田 真二郎／著（一般書） 10分で作れるクイックおかずから多国籍ごはん、パーティーメニューデザートまで盛りだくさん！バラエティ豊かなアレンジメニュー68品。</p> 	<p>『ザ・万遊記』 万城目 学／著（一般書） ベストセラー作家、万城目学が北京、ロンドン、大阪、世界も日本もあちこち巡って綴ったエッセイ集。全編に摩訶不思議なマキメワールドが全開！</p> 	<p>『ばら色タイムカプセル』 大沼 紀子／著（一般書） 薔薇の咲く老人ホームに流れ着いた奏。13歳の家出少女と、一筋縄ではいかぬ老女たちのかしましくも楽しい、共同生活が始まる。</p> 
<p>《児童書》 『河童の三平』 水木 しげる／著 『ゴーゴージョージア』 ルイズ・レニソン／作</p> <p>《一般書》 『おいしい蒸しパン』 コマツザキ アケミ／著 『池上彰の学べるニュース』 池上 彰／著</p>	<p>『デルフトブルーをおって』 中澤 晶子／作 『落語でわかる 江戸の暮らし』 竹内 誠／監修 『脳に悪い7つの習慣』 林 成之／著 『いま愛していない人、全員有罪』 ノ・ヒギョン／著</p>	<p>『総員玉砕せよ』 水木 しげる／編</p>

今月は、クリスマス特集！

みんなの待っているサンタさんが来る季節になりました。メリークリスマス！
総合文化センター図書室でも、クリスマスムードを高めるためにサンタさんの絵本やクリスマス関連の読み物、実用書を集めたミニコーナーを作りました。色々なサンタさんのお話やクリスマス・イブのパーティーに活用できる実用書などを取り揃えています。
クリスマスの夜にお子さんとサンタさんの絵本を読むのもいいですね。



「絵本らんど・おはなしタイム」のお知らせ

総合文化センター（2階・図書室）午前11時より

12月11日（土）

12月25日（土）

紙芝居 『こびととくつや』
絵本 『クーくんツークンとおばけ』
絵本 『たまごケーキやけたかな？』

紙芝居 『きんのがちょう』
絵本 『クーくんツークンとヘリコプター』
絵本 『ぼくんちカレーライス』

かぜやインフルエンザは予防がなにより大事です。予防のために重要なことは、ウイルスが体内に侵入してきても闘ってやっつけることができる、丈夫な体を日頃の生活でつくっておくことです。

日頃の生活で

かぜやインフルエンザを予防しよう！

NO 262 保健師・歯科衛生士・栄養士です

かぜ予防の6つのポイント

5 人混みをさけるようにする。

6 うがい・手洗いをする。



1 栄養バランスのよい食事を3食きちんと摂る。



2 夜更かしをせずに、十分な睡眠で生活リズムを整える。



3 散歩や軽い運動を行い体力をつける。

4 室内の換気と温度・湿度の調節を心がける。



手洗いポイント！



指の間



指先とつめ



手首

必ず石けんで洗い、15秒以上は洗い流そう！



洗い残しが多い部分なので、特に注意して洗うようにしましょう。

かかったかな？と思ったら

早く治すには、無理をしないことが大切です。とくに、高齢者や子ども、持病のある人の場合、重症化しやすいので、軽く考えずに早めに病院を受診しましょう。

♥早く治すための4つの心がけ

1. とにかく安静
2. 水分を十分にとる
3. 食事は消化の良い温かい物を
4. 保温も大切

乳がん・子宮頸がん無料検診、もう受けましたか？

昨年度から、特定の年齢の方々に対する「がん検診無料クーポン券の配布」が始まっています。

※対象者には5月末に個別に案内を送りました。有効期限が近づいていますので、再度お知らせします。

1. 無料クーポン券がもらえる対象者

昨年の4月2日から今年の4月1日までのあいだに下記の年齢になった女性

- 「乳がん」検診：40歳、45歳、50歳、55歳、60歳
- 「子宮頸がん」検診：20歳、25歳、30歳、35歳、40歳

2. 無料クーポン券の有効期限

平成23年1月31日まで

(1月は混み合うことが予想されます。)

3. 無料クーポン券が使える医療機関

個別に郵送した案内文をご覧になり、個人で予約をしてから受診してください。

健康に関する質問やご相談は、下記まで
役場 福祉保健課 健康推進係
 ☎62-2307

hamanaka
② スクランブル



「ドサンコ」は、その昔は家族の一員だった…

シーズンには湯沸岬灯台を目指し、観光バスやマイカーが何處からともなく訪れる。観光客は駐車場から草むらの茂みを分けた小径を辿り、北太平洋を眼下に眺める断崖の展望台へ…。足許には可憐な秋の七草がさまざまに咲き誇っている。文化勲章を授与された久保田万太郎《かたまりて咲きし桔梗の淋しさよ》の句を想い出す。岬の手前の台地の道路際に、数頭のドサン子が放牧されている。戦後、北海道開拓に一役も二役も買ったドサン子である。専ら大好物のミヤコ笹をいっぱい食べ乍ら遊んでいる。豊かな真黒のタテガミを靡かせ、太い尾を振り、胴は少しすすんだ茶に淡い黄土色が、いかにもどっしりした体格にお似合いである。

戦後は、海岸や干場のコンブ運搬に仿いた。「北海道和種馬」は今も家族同様に可愛いがられている…

(ペン&スケッチ 小椋 昭三)

ひとのうごき

10月末現在 (前月比)

- 人口：6,655人 (+ 6)
- 男：3,234人 (+ 4)
- 女：3,421人 (+ 2)
- 世帯数：2,472世帯 (0)



おたんじょう

- 茶内共生・荒井 閃光ちゃん (康治さん)
- 丸山散布・北口 響くん (正己さん)
- 茶内東区・新井 圭介くん (淳さん)



おくやみ

- 火散布・林 明美さん (46歳)
- 琵琶瀬親睦・小島 知子さん (65歳)
- 火散布・田畑 與作さん (99歳)
- 榊町・阿部 秋夫さん (85歳)
- 霧多布一区・盛合 茂さん (95歳)
- 榊町・鷹架 キミさん (74歳)
- 茶内駅東・村上富士江 さん (82歳)



俳句

- 足止めて枯葦原の風を聴く
福沢 睡蓮 (茶 内)
- 湿原の夕日に踊る芒かな
小椋 昭三 (暮帰別)
- 納骨の子等の涙と散る落葉
酒井 梅子 (茶 内)
- 時雨降り日を追うことの寒さかな
鈴木 徹夫 (霧多布)
- わたすげの海まで続く霧多布湿原
吉本 弘 (霧多布)

短歌

- 傍らに箸持つひとのあることを生きる小さき理由となさむ
松永 真澄 (茶 内)
- 十六夜の月うさぎさんもちついてるやにみゆるわれむかしびと
二瓶 良子 (茶内第三)
- 夕焼の此方の丘でポチと星子(犬)走り回った遠い秋の日よ
福沢 睡蓮 (茶 内)
- 何処より吹き来る風か耳を研ぎ身を研ぎこころ捲きて過ぎゆく
相原 睦子 (茶 内)
- 秋晴に辛羊会の小旅行北見の祭りと網走監獄
松館スミ子 (貫 人)

はまなか行事カレンダー (12月)

日	月	火	水	木	金	土
			○生きがい教室 (総合文化センター 10:00~15:00)	○生きがい教室 (総合文化センター 10:00~15:00)		
5	6	7	8	9	10	11
○厚岸地区柔剣道大会 (総合体育館 9:00~)		○健康教室 (茶内市街) (茶内コミュニティセンター 10:00~11:30)	○ハツラツ倶楽部わっはっは (総合文化センター 10:00~11:30, 茶内コミュニティセンター 13:30~15:00)	○むし歯予防教室 (母子健康センター 10:00~11:00) ○小学生むし歯予防教室 (母子健康センター 15:00~17:00) ○健康教室 (姉別南) (姉別農村環境改善センター 13:30~15:00)	○乳児相談 (母子健康センター 10:00~11:30)	○絵本らんど・おはなしタイム (総合文化センター図書室 11:00~)
(M)勤	文 体 農 す M	霧				勤
12	13	14	15	16	17	18
○健康教室 (茶内第三) (茶内第三母と子の家 10:00~11:30) ○健康教室 [散布] (浜中町漁村センター 10:00~11:30)			○ハツラツ倶楽部わっはっは (総合文化センター 10:00~11:30, 茶内コミュニティセンター 13:30~15:00)	○げんきずくらぶ (母子健康センター 9:30~11:30) ○健康教室 [茶内第一] (茶内第一住民センター 10:00~11:30)	○健康講座 (総合文化センター 13:30~14:30)	
(M)勤	文 体 農 す M	霧				勤
19	20	21	22	23	24	25
○健康教室 (西円朱別) (西円朱別農民研修センター 10:00~11:30)		○健康教室 (姉別北) (姉別寿の家 10:00~11:30) ○健康教室 (円朱別) (円朱別会館 13:30~15:00)		○霧多布高等学校冬季休業 (1月12日まで)	○2学期終業式 (町内小・中学校)	○絵本らんど・おはなしタイム (総合文化センター図書室 11:00~) ○町内小・中学校冬季休業 (1月18日まで)
(M)勤	文 体 農 す M	霧		農 M 勤	文 体 す	勤
○風呂の日 (ゆうゆう)					○役場開庁	
26	27	28	29	30	31	
(M)勤	文 体 農 す M 霧	霧	霧	文 体 農 す M 勤	文 体 農 す M 勤	

12月あそびのひろば日程

毎週…月火水金 9:00~12:00
(霧多布保育所内子育て支援センター)

毎週…月火水金 14:30~16:30
(霧多布保育所内子育て支援センター)


毎週…※ 10:00~12:00
(茶内コミュニティセンター) ※コミセン使用時はお休み

※22日※は「クリスマス会」、1日※は午前・午後お休み、22日※・29日※は午前中休み、31日金~1月7日金は年末・年始お休みです。

●表下段は休業・休館のお知らせです。各記号は下記の施設と対応しております。
 文…総合文化センター 体…総合体育館 農…農業者トレーニングセンター す…すくらむ21
 M…MO-TTOかぜで 霧…霧多布湿原センター 勤…勤労青少年ホーム

発行 浜中町役場
 編集 まちづくり課広報係

〒088-1592
 北海道厚岸郡浜中町霧多布東4条1丁目35番地1
 ☎(0153)62-2111 代表 FAX(0153)62-2229
 町ホームページ <http://www.town-hamanaka.jp/>

 間伐で未来につなぐ北の森
 広報はまなかは、環境保護のため道産間伐材と古紙を配合した用紙を使用しています