

平成 28 年度版

浜中町の水産概況



発刊にあたって

浜中町の漁業は、浜中湾や琵琶瀬湾など周辺海域67kmに及ぶ海岸線、火散布沼や藻散布沼の湖沼、近海の寒暖の海流が交錯する沿岸漁場により、豊富な水産資源に恵まれて発展してきましたが、資源状況の低迷、輸入水産物の増加や消費の低迷による魚価安などで厳しい状況にあります。

こうした中で、浜中町沿岸の自然条件を活かした漁場の整備、増養殖事業の促進、漁業の担い手育成、漁業経営安定政策、港湾・漁港など水産関連施設の整備を進め生産体制の確立を図っています。

漁場の整備については、太宗漁業である昆布資源の維持拡大のために昆布漁場の雑海藻駆除、干潟の維持・機能回復を図るために、水産多面的機能発揮対策支援事業を積極的に支援しています。

増養殖事業の促進については、マツカワの稚魚放流、ウニの種苗放流、カキの養殖試験事業を行い、新たな魚種の模索し、将来における沿岸漁業の安定的生産を確保するための資源増大施策を関係団体との十分な協議により調査、検討を進めています。

漁業の担い手育成については、今年度より浜中町漁業担い手育成支援補助金交付規則、浜中町漁業後継者就業交付金交付規則を定め、担い手育成支援補助金では、後継者が知識・技術を習得するための支援、漁業後継者就業交付金では、新規卒業就業者・Uターン就業者に対して交付金を交付し、漁業の振興、後継者不足の解消及び定住の促進を図ってまいります。

漁業経営安定政策については、産業振興資金の貸付けや漁業近代化資金をはじめとする各種制度資金の利子補給を行うほか、水産物のブランド化による付加価値向上を図り、販路拡大に向けたPR活動に対して支援しています。

港湾・漁港など水産関連施設の整備については、漁業者のニーズを把握して年次計画をもって各種整備を進めています。

また、昨年8月に3つの台風が北海道に上陸し、この台風の影響で昆布漁が出漁できないことによる減産など漁業経営に大きな影響を与えました。このことから、今後も予想される大型の台風などによる自然災害の脅威に常に向かい合い、水産関係施設や養殖施設が自然災害に対する備えや対策を図る必要があります。

今回発刊した「浜中町の水産概況」は、水産業の現状と取り組みを収録しましたが、これからの水産振興の参考として活用されることを期待するところであり、今後とも水産行政に対し、ご理解とご協力をいただきますようお願いいたします。

平成29年5月

浜中町長 松本 博

目次

1. 浜中町の概況.....	3
(1) 地理・自然	3
(2) 人口及び世帯数の推移	3
(3) 産業別就業構造	4
(4) 漁村地区別世帯数及び人口	4
2. 漁業生産.....	5
(1) 年度別生産高	5
(2) 魚種別生産高	6
(3) 主要魚種構成比.....	7
(4) 年度別こんぶ生産高.....	8
3. 漁業権.....	9
(1) 海面共同漁業権(行使数)	9
(2) 海面区画漁業権(行使数)	10
(3) 内水面区画漁業権(行使数)	10
(4) さけ定置漁業権	10
(5) 内水面共同漁業権(行使数)	10
(6) 許可漁業等.....	11
(7) 魚種別漁期調べ.....	12
4. 漁船・経営体.....	13
(1) 漁船勢力.....	13
(2) 年度別漁船勢力	13
(3) 主とする漁業種類別漁業経営体数.....	14
(4) 経営体階層別漁業経営体数.....	14
5. 港勢.....	15
(1) 港勢概況.....	15
(2) 霧多布港湾施設整備現況	16
(3) 霧多布港湾整備年度別事業費.....	17
(4) 漁港主要施設現況.....	18
(5) 漁港整備関係事業実績状況	20
(6) 漁業集落環境整備事業	22
(7) 漁港環境整備事業	22
(8) 漁業集落排水事業基金造成事業	22
(9) 地域産業基盤整備事業(船揚場整備事業)	22

6. 金融	23
(1) 漁業近代化資金利子補給の現状	23
(2) 産業振興資金貸付状況	24
7. 水産振興施策	25
(1) 沿岸漁場整備開発事業実績(昭和年～)	25
(2) 北海道いきいき浜づくり事業	29
(3) 沿岸構造改善事業(平成元年～)	32
(4) 水産物流通加工拠点総合整備事業	33
(5) 大型漁礁設置事業(昭和年～)	33
(6) 道水産物ブランド化推進事業	35
(7) 町有海産干場造成状況	35
(8) 昆布漁場雑海藻駆除	36
(9) 災害復旧旧事業等	36
(10) 町単独補助事業実施状況	37
(11) 環境・生態系保全対策事業	43
(12) 水産多面的機能発揮対策事業	43
(13) 浜中町水産振興基金	44
8. 漁業協同組合	45
(1) 漁業協同組合の状況	45
(2) 年度別組合員数の推移	45
9. その他	48
(1) 浜中町水産振興連絡協議会	48
(2) 栽培漁業	48
(3) 津波防災ステーション	52
(4) 主要災害年次表(水産関係災害)	53
(5) 東日本大震災津波被害状況	54
(6) 浜中町水産のあゆみ	56



浜中産ウニ



浜中産カキ



浜中産アサリ

1. 浜中町の概況

(1) 地理・自然

浜中町は、道東釧路地方の東端に位置しており、根室市、別海町、厚岸町に隣接している。太平洋に面した霧多布半島を形成し、厚岸同率自然公園の一角をなしています。

約 67km に及ぶ海岸線は砂浜・奇岩絶壁を有し、嶮暮帰島をはじめとする大小さまざまな島が点在しています。また、内陸部の台地伏平原や湿原などの美しい景観に包まれています。

南部に位置する霧多布湿原は、火散布沼、藻散布沼とあわせ「ラムサール条約登録湿地」に認定されているほか、北海道遺産に選定されています。その中央部は「霧多布泥炭形成植物群落」として国の天然記念物にも指定されています。内陸部は、中央を東西に走る鉄道、南部に森林・農村地帯、北部に農村地域で平坦な丘陵原野を形成しています。

気象は、年間平均気温 5～6℃、最高気温 20℃前後、最低気温-10℃前後と冷涼な地域です。春から夏にかけては、沿岸部を中心に霧が発生しやすく、秋から冬にかけては好天が続き年間雨量は 1,000mm 程度となっています。

【浜中町の位置】

経 度	東経 145° 19′ 52″
	東経 144° 55′ 24″
緯 度	北緯 42° 59′ 30″
	北緯 43° 14′ 33″
広 ぼう	東西 33.4 km
	南北 22.9 km
面 積	423.44 km ²



(2) 人口及び世帯数の推移

浜中町の人口は、昭和 35 年(1960 年)をピークとして減少傾向をたどり、平成 29 年 3 月末現在では、5,996 人となっています。世帯数は、同現在 2,451 世帯で増加傾向ですが、人口は年々減少し、1 世帯当たり人数は 3 人を割り込み、核家族化が著しく進んでいます。

【人口等の推移】

(単位:世帯、人)

年 度	世帯数	人 口			1 世帯当たり人数
		男	女	総 数	
平成 24 年	2,448	3,080	3,282	6,362	2.60
平成 25 年	2,429	3,024	3,225	6,249	2.57
平成 26 年	2,438	3,008	3,181	6,189	2.54
平成 27 年	2,460	2,980	3,140	6,120	2.49
平成 28 年	2,451	2,933	3,063	5,996	2.45

[資料:3 月末現在の住民基本台帳]

(3) 産業別就業構造

浜中町の産業別就業人口は減少傾向にあります。第1次産業は全体の50%を占め、釧路管内市町村で最も高い構成となっています。漁業就業者は水産資源の減少、魚価の低迷など厳しい経営環境の影響により、減少傾向にあり、後継者不足などが大きな課題となっています。

【産業別就業構造】

(単位:人, %)

区 分	平成 7 年		平成 12 年		平成 17 年		平成 22 年	
	総 数	構 成	総 数	構 成	総 数	総 数	総 数	構 成
総 数	4,827	100.0	4,490	100.0	4,280	100.0	4,018	100.0
第 1 次産業	2,693	55.8	2,335	52.0	2,233	52.2	2,042	50.8
漁 業	1,940	40.2	1,652	36.8	1,536	35.9	1,375	34.2
農 業	742	15.4	681	15.2	695	16.2	663	16.5
林 業	11	0.2	2	0.0	2	0.0	4	0.0
第 2 次産業	600	12.4	589	13.1	594	13.9	654	16.3
第 3 次産業	1,534	31.8	1,566	34.9	1,453	33.9	1,322	32.9

[資料:国勢調査]

(4) 漁村地区別世帯数及び人口

【地区別世帯数及び人口】

(単位:戸, 人, %)

地 区 名	世 帯 数	人 口			漁家世帯数	漁家率
		男	女	計		
霧多布一区	133	163	164	327	24	18.0
霧多布二区	49	43	47	90	3	6.1
霧多布三区	85	93	85	178	11	12.9
霧多布四区	128	122	140	262	15	11.7
水 取 場	44	69	61	130	18	40.9
湯 沸	57	69	64	133	29	50.9
暮 帰 別	216	231	223	454	19	8.8
新 川	124	147	141	288	38	30.6
仲 の 浜	47	59	73	132	28	59.6
琵琶瀬親陸	60	82	84	166	31	51.7
琵琶瀬共交	78	89	117	206	40	51.3
榺 町	66	98	94	192	44	66.7
奔 幌 戸	41	51	48	99	27	65.9
貫 人	21	34	31	65	16	76.2
恵 茶 人	17	17	24	41	6	35.3
渡 散 布	30	54	57	111	24	80.0
火 散 布	60	93	86	179	36	60.0
丸山散布	77	108	99	207	58	75.3
藻 散 布	44	55	166	121	30	68.2

計	1,336	1,677	1,704	3,381	497	37.2
---	-------	-------	-------	-------	-----	------

※法人は含みません

[資料:平成 29 年 3 月末の住民基本台帳, 各漁協調べ]

2. 漁業生産

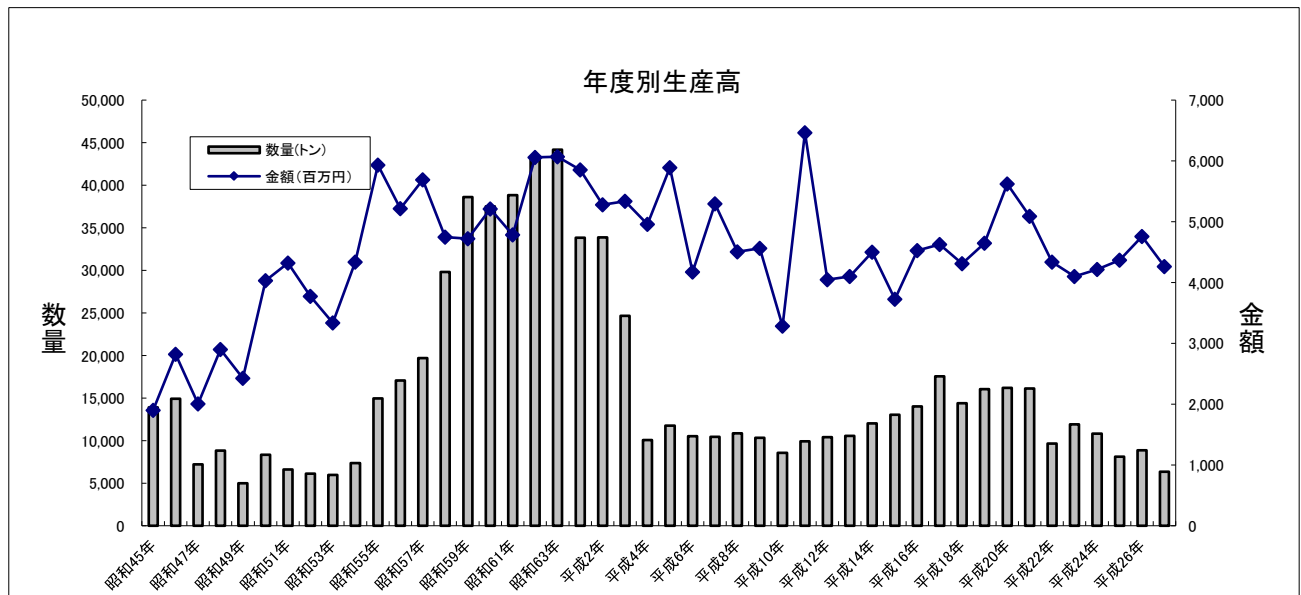
(1) 年度別生産高

数量は昭和 50 年代後半から平成 3 年までは、いわしの水揚げにより増加していました。その後は1万トン前後で推移し、近年はさんまの水揚げの動向により増減しています。金額は 40～50 億円台を推移しておりますが、平成 27 年については、前年と比べ数量・金額ともに減少となりました。

年次別 (1～12月)	数量(トン)	金額(千円)	平均単価 (円/kg)
昭和 45 年	13,887	1,900,057	137
昭和 46 年	14,931	2,822,250	189
昭和 47 年	7,211	2,003,918	278
昭和 48 年	8,833	2,898,911	328
昭和 49 年	4,976	2,424,353	487
昭和 50 年	8,323	4,032,626	485
昭和 51 年	6,599	4,321,515	655
昭和 52 年	6,121	3,772,606	616
昭和 53 年	5,964	3,335,650	559
昭和 54 年	7,362	4,334,365	589
昭和 55 年	14,970	5,930,263	396
昭和 56 年	17,049	5,214,382	306
昭和 57 年	19,693	5,689,065	289
昭和 58 年	29,826	4,745,717	159
昭和 59 年	38,607	4,718,807	122
昭和 60 年	37,532	5,210,081	139
昭和 61 年	38,829	4,784,323	123
昭和 62 年	43,258	6,056,333	140
昭和 63 年	44,167	6,070,879	137
平成元年	33,832	5,851,915	173
平成 2 年	33,878	5,277,807	156
平成 3 年	24,658	5,335,352	216
平成 4 年	10,058	4,956,641	493

年次別 (1～12月)	数量(トン)	金額(千円)	平均単価 (円/kg)
平成 5 年	11,752	5,887,134	501
平成 6 年	10,519	4,171,456	397
平成 7 年	10,439	5,293,584	507
平成 8 年	10,844	4,502,440	415
平成 9 年	10,322	4,564,461	442
平成 10 年	8,557	3,284,756	384
平成 11 年	9,923	6,464,561	651
平成 12 年	10,418	4,048,695	389
平成 13 年	10,550	4,098,399	388
平成 14 年	12,016	4,498,843	374
平成 15 年	13,036	3,728,057	286
平成 16 年	14,022	4,523,728	323
平成 17 年	17,560	4,627,847	264
平成 18 年	14,408	4,312,442	299
平成 19 年	16,035	4,649,792	290
平成 20 年	16,202	5,621,577	347
平成 21 年	16,114	5,091,123	316
平成 22 年	9,653	4,336,435	449
平成 23 年	11,911	4,098,878	344
平成 24 年	10,807	4,218,037	390
平成 25 年	8,104	4,367,773	539
平成 26 年	8,850	4,758,068	538
平成 27 年	6,335	4,264,090	673

[資料:北海道水産現勢]



(2)魚種別生産高

浜中町の平成27年における魚種別生産額は、数量・金額ともにこんぶが最多となっています。さんまにおいては前年に比べ漁獲が75%減、金額が33%減となりました。にしんの漁獲は600%増、金額が900%増と豊漁ではありませんでしたが、全体では減となりました。

(単位:トン,千円)

区 分	平成23年		平成24年		平成25年		平成26年		平成27年	
	数 量	金 額	数 量	金 額	数 量	金 額	数 量	金 額	数 量	金 額
にしん	4	566	5	347	15	1,382	10	1,292	70	10,197
いわし	10	90	1	4	0	72	33	10,603	136	29,864
さけ	854	469,340	844	388,460	1,038	537,566	1,078	606,191	658	409,225
ます	320	92,588	318	102,377	336	97,506	388	196,986	42	30,749
たら	126	35,074	138	39,720	123	28,438	193	53,190	304	136,515
すけとうだら	377	39,055	140	8,850	281	23,892	205	19,548	93	11,262
こまい	87	2,272	264	7,668	167	11,949	95	9,984	58	7,795
ほっけ	18	4,904	21	6,822	7	2,322	1	293	2	2,300
さば	5	1,499	7	2,221	3	1,258	12	3,028	3	726
さんま	6,753	735,773	5,649	446,746	2,766	348,540	2,923	314,131	722	209,437
かわいい類	75	29,207	101	37,276	114	35,729	96	43,451	71	33,748
めぬけ	—	—	—	—	—	—	—	—	0	8
まぐろ	0	23	0	75	0	759	0	192	0	565
ぶり	1	587	0	75	3	1,603	15	6,296	5	2,700
ししゃも	7	6,297	8	12,675	8	15,094	6	8,424	3	5,977
はたはた	19	9,284	5	1,784	3	727	2	241	7	1,469
あいなめ	73	11,479	64	10,892	75	12,981	69	18,315	71	24,936
そい類	42	8,325	15	3,005	20	5,987	18	4,924	40	12,431
その他魚類	321	302,198	416	269,214	337	197,011	369	244,138	312	146,848
魚類計	9,094	1,747,920	7,995	1,338,213	5,295	1,322,818	5,514	1,541,227	2,600	1,076,752
いか類	1	56	—	—	0	25	—	—	111	32,464
みずだこ	184	95,499	262	131,293	296	162,227	421	212,498	455	200,050
やなぎだこ	215	106,675	131	68,769	173	63,283	494	252,828	858	376,201
毛がに	110	169,393	85	176,296	99	217,176	91	185,061	82	204,598
花咲がに	71	19,292	80	18,714	77	14,239	39	23,320	64	35,908
その他かに	28	3,097	21	3,869	14	2,336	10	2,753	19	3,733
えぞばふんうに	26	382,988	22	377,931	23	373,473	22	413,882	18	371,672
ほっかいえび	9	28,244	9	23,290	6	20,377	6	23,265	9	34,091
水産動物計	644	805,306	609	800,162	689	853,135	1,081	1,113,606	1,616	1,258,717
ほっき貝	238	76,891	298	95,971	293	92,809	287	95,693	279	106,012
かき	2	5,230	1	1,102	1	1,129	1	1,631	2	7,374
つぶ類	334	91,185	249	81,064	85	41,346	268	88,602	322	121,660
あさり	130	58,977	100	54,752	120	60,596	94	47,515	93	56,254
ばかがい	0	475	1	904	0	295	1	1,068	1	2,648
貝類計	705	232,758	648	233,794	499	196,175	651	234,509	698	294,090
こんぶ	1,468	1,312,894	1,555	1,845,870	1,622	1,995,644	1,604	1,868,726	1,423	1,634,530
海藻類計	1,468	1,312,894	1,555	1,845,870	1,622	1,995,644	1,604	1,868,726	1,423	1,634,530
合計	11,911	4,098,878	10,807	4,218,037	8,104	4,367,773	8,850	4,758,068	6,335	4,264,090

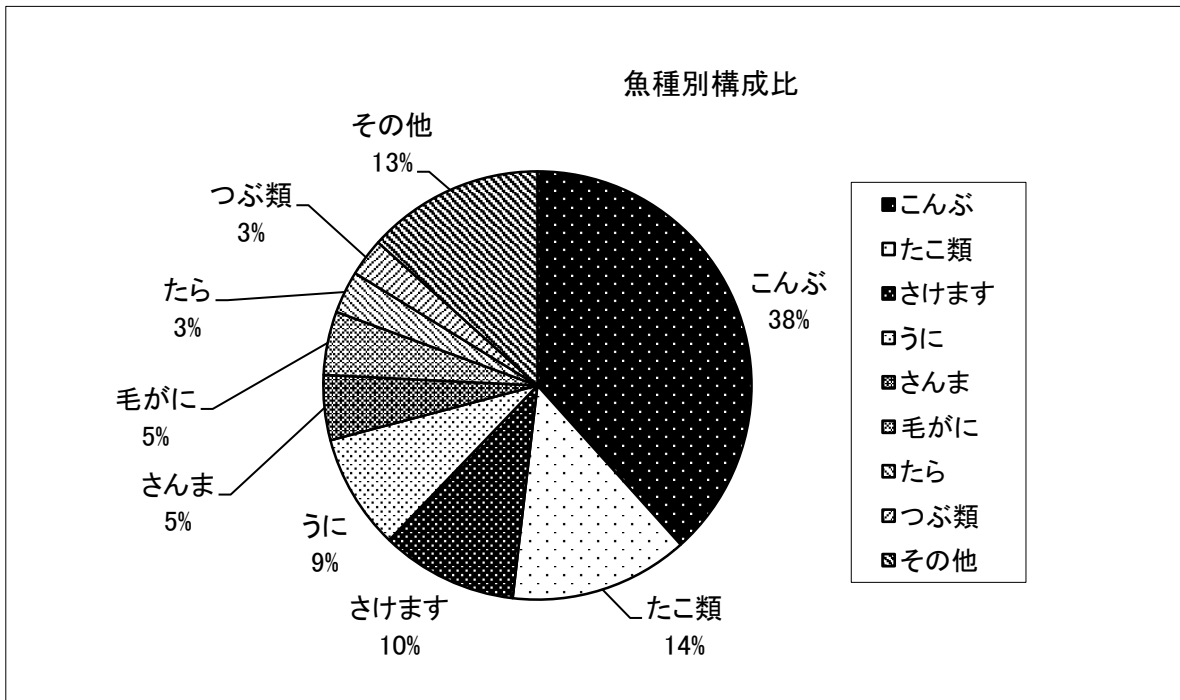
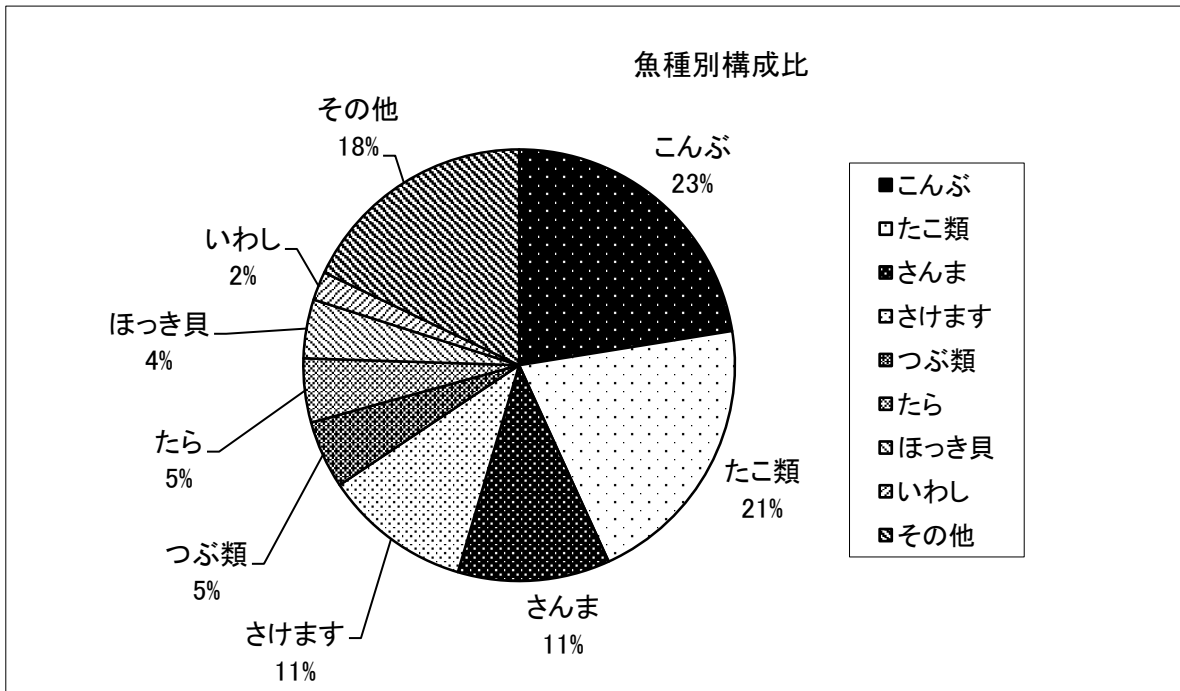
[資料:北海道水産現勢]

※表示単位(トン・千円)未満の端数を四捨五入したため、合計欄の数値と内訳の計は必ずしも一致しない。

※表示単位の数値は「0」で表示しています。

※カキ、ウニはむき身換算、海藻類は乾燥重量表示(換算歩留まり、カキ25%、ウニ15%、海藻20%)

(3) 主要魚種構成比



タコ荷揚げ



昆布の集荷

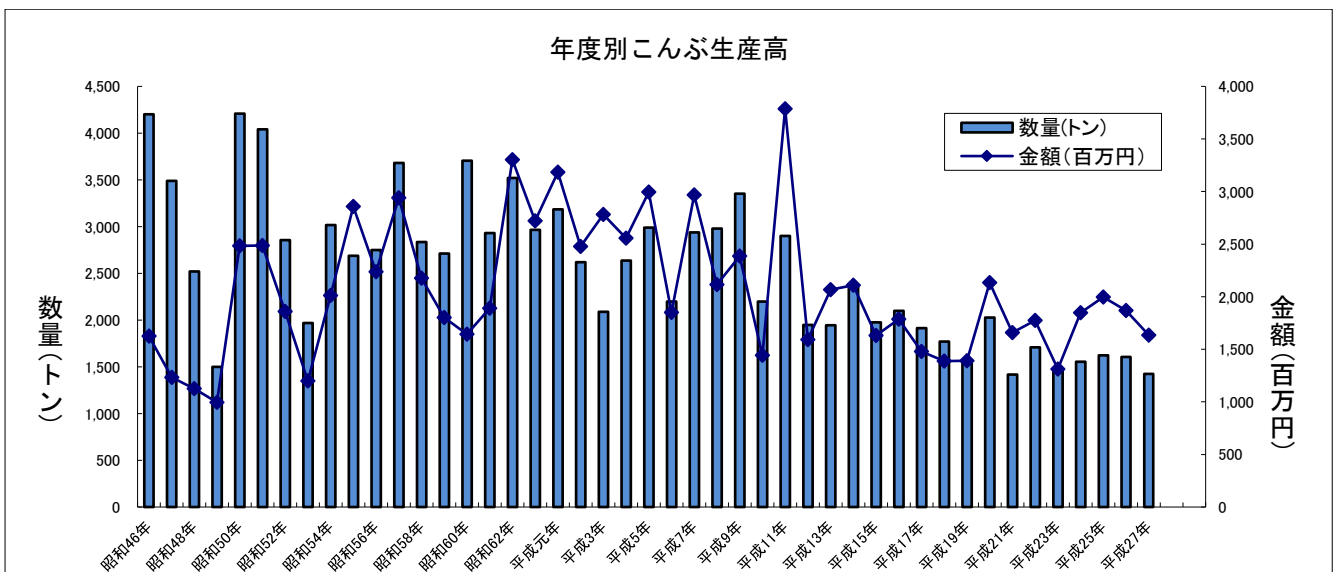
(4) 年度別こんぶ生産高

数量は流氷等の影響により、年度間の変動は大きいものの、全体的には減少傾向に推移していて平成 20 年以降は 2,000 トンを下回っています。平成 27 年についても数量・金額ともに減少し、平均単価も減少しています。

年次別 (1~12月)	着業戸数 (人)	数量 (トン)	金額 (千円)	平均単価 (円/kg)
昭和 45 年		2,400	741,750	309
昭和 46 年	697	4,202	1,626,500	387
昭和 47 年		3,490	1,232,310	353
昭和 48 年		2,520	1,124,750	446
昭和 49 年		1,500	995,650	664
昭和 50 年	700	4,210	2,482,700	590
昭和 51 年		4,040	2,485,400	615
昭和 52 年		2,856	1,858,900	651
昭和 53 年	698	1,970	1,199,300	609
昭和 54 年	695	3,016	2,010,240	667
昭和 55 年	701	2,689	2,858,271	1,063
昭和 56 年	702	2,750	2,236,064	813
昭和 57 年	702	3,682	2,940,460	799
昭和 58 年	702	2,834	2,176,882	768
昭和 59 年	699	2,713	1,802,726	664
昭和 60 年	698	3,704	1,644,600	444
昭和 61 年	690	2,930	1,891,000	645
昭和 62 年	693	3,520	3,303,500	938
昭和 63 年	692	2,965	2,720,950	918
平成元年	692	3,185	3,185,005	1,000
平成 2 年	675	2,620	2,478,180	946
平成 3 年	675	2,090	2,783,061	1,332
平成 4 年	678	2,638	2,555,638	969

年次別 (1~12月)	着業戸数 (人)	数量 (トン)	金額 (千円)	平均単価 (円/kg)
平成 5 年	660	2,990	2,996,323	1,002
平成 6 年	665	2,197	1,849,304	842
平成 7 年	653	2,937	2,968,204	1,011
平成 8 年	642	2,980	2,115,499	710
平成 9 年	605	3,353	2,386,450	712
平成 10 年	581	2,199	1,441,299	655
平成 11 年	574	2,900	3,786,700	1,306
平成 12 年	575	1,948	1,592,592	818
平成 13 年	571	1,944	2,066,919	1,063
平成 14 年	563	2,369	2,109,250	890
平成 15 年	553	1,974	1,631,124	826
平成 16 年	555	2,098	1,786,499	852
平成 17 年	535	1,915	1,480,013	773
平成 18 年	523	1,771	1,386,892	783
平成 19 年	507	1,545	1,390,419	900
平成 20 年	495	2,026	2,132,903	1,053
平成 21 年	493	1,418	1,659,304	1,170
平成 22 年	488	1,707	1,775,489	1,040
平成 23 年	480	1,468	1,312,894	894
平成 24 年	469	1,555	1,845,870	1,187
平成 25 年	461	1,622	1,995,644	1,230
平成 26 年	456	1,604	1,868,726	1,165
平成 27 年	457	1,423	1,634,530	1,149

〔資料：北海道水産現勢・港勢調査ほか〕



3. 漁業権

(1) 海面共同漁業権(行使数)

平成 28 年 3 月 31 日現在

漁業権番号	漁業権者	種類	漁業名称	浜中漁協	散布漁協	合計
釧海共 第1号	浜中漁業 協同組合	第1種	ぎんなんそう	0	0	0
			こんぶ (棹前こんぶ)	313	134	447
			(成こんぶ)	321	136	457
			(汲みこんぶ)	108	47	155
			(拾いこんぶ)	214	77	291
			のり	0	0	0
			ふのり	5	1	6
			あさり	28		28
			おおのがい (けた網)	29		29
			(鎌堀)	51		51
			おおみぞがい(けた網)	29		29
			(鎌堀)	51		51
			さらがい (けた網)	29	0	29
			(鎌堀)	51		51
			つぶ	5	10	15
			ほたてがい	0		
			ほっきがい (けた網)	29	0	29
(鎌堀)	51		51			
ほくかいえび	16	10	26			
うに (潜水器)	2	1	3			
(たも採り)	0	0	0			
えむし	0	0	0			
釧海共 第7号	浜中漁業 協同組合	第2種	ちか・こまい・はたはた小型定置網	20	5	25
			ます小型定期網	0	0	0
			かれい刺し網	57	9	66
			(浜中湾外)	3		3
			かすべ刺し網	57	0	57
			(浜中湾外)	3		3
			にしん刺し網	5	7	12
			かじか・わらずか刺し網	57	2	59
			(浜中湾外)	3		3
			きゅうりうお・ちか・ししゃも刺し網	49	3	54
			こまい・はたはた刺し網	63	8	71
釧海共 第8号	散布漁業 協同組合	第3種	ほつけ・こまい刺し網	2	3	5
			こまい・ちか氷下待網	1		1
			きゅうりうお・こまい・ちか地びき網 (腰曳)	2		2
			4		4	
釧海共 第13号	浜中漁業 協同組合	第2種	かれい刺し網	3	3	6
			かすべ刺し網	3	0	3
			にしん刺し網	5	5	10
			かじか・わらずか刺し網	3	0	3
			きゅうりうお・ちか・ししゃも刺し網	42	0	42
			こまい・はたはた刺し網	67	2	69
			ほつけ・こまい刺し網	8	11	19
釧海共 第14号	散布漁業 協同組合	第2種	にしん刺し網	0	5	5
釧海共 第19号	浜中漁業 協同組合 散布漁業 協同組合	第2種	にしん刺し網	0	5	5

(2)海面区画漁業権(行使数)

平成 28 年3月 31 日現在

漁業権番号	漁業権者	種類	漁業名称	浜中漁協	散布漁協	合計
浜中海区 第1号	浜中漁業 協同組合	第1種	こんぶ養殖業	74		74
			わかめ養殖業	0		0
			うに養殖業	114		114
浜中海区 第2号	浜中漁業 協同組合	第1種	こんぶ養殖業	95		95
			わかめ養殖業	0		0
			うに養殖業	48		48

(3)内水面区画漁業権(行使数)

平成 28 年3月 31 日現在

漁業権番号	漁業権者	種類	漁業名称	浜中漁協	散布漁協	合計
釧内区 第1号	散布漁業 協同組合	第1種	うに養殖業		14	14
			かき養殖業		10	10

(4)さけ定置漁業権

平成 27 年 12 月 31 日現在

区分	漁業種類	浜中漁協	散布漁協	合計
定置漁業	さけ定置網漁業	6	4	10

(5)内水面共同漁業権(行使数)

平成 28 年3月 31 日現在

漁業権番号	漁業権者	種類	漁業名称	浜中漁協	散布漁協	合計
釧内共 第6号 藻散布沼	散布漁業 協同組合	第5種	かれい(刺し網)		12	12
			ちか(刺網、氷下待網)		0	0
			くりがに(かご)		13	13
		第1種	あさり		77	77
釧内共 第7号 火散布沼	散布漁業 協同組合	第5種	かれい(刺し網)		12	12
			ちか(刺網、氷下待網)		0	0
			くりがに(かご)		13	13
		第1種	あさり		77	77
釧内共 第8号 暮帰別沼	浜中漁業 協同組合	第1種	あさり		28	28

〔資料:釧路の水産〕

(6)許可漁業等

平成 27 年 12 月 31 日現在

許可権者	漁業種類		許可件数			
			浜中漁協	散布漁協	計	
大臣許可	北太平洋さんま(10トン以上)		2	-	3	
知事許可	太平洋小型さけ・ます流し網		13	3	16	
	太平洋小型さけ・ます流し網(ロシア水域)		1	-	1	
	かにかご(けがに)		10	8	18	
	かにかご(はなさきがに)		15	3	28	
	すけとうだら固定式刺し網		10トン以上	3	-	3
			10トン未満	9	8	17
	小型さけますはえ縄(秋さけ)		1	1	2	
	いるか突棒		2	1	3	
	つぶかご		14	18	32	
	かれい固定式刺し網		21	9	30	
	たら固定式刺し網		16	15	31	
	めぬけ固定式刺し網		2	-	2	
	たこ空釣りなわ		10	5	15	
	さんま(えりも以東)		流し網	9	12	21
			棒受網	9	6	15
	さんま棒受網(オホーツク海域)		9	5	14	
	小型いかつり(30トン未満)		24	9	33	
	小型機船底びき網(ほっき)		29	-	29	
	機船船びき網(ちか)		-	23	23	
	潜水器(うに)		2	1	3	
はえ縄(めぬけ)		2	-	2		
かご(あいなめ)		43	37	81		
道外許可	岩手県さんま棒受網		4	1	5	
	岩手県いるか突棒		1	1	2	
	宮城県いるか突棒		1	-	1	

〔資料:釧路の水産〕

(7)魚種別漁期調べ

平成 27 年1月～12 月

魚種	漁法	1月	2月	3月	4月	5月	6月	7月	8月	9月	10月	11月	12月
小型さけ ま	流し網				■	■	■	■					
					■	■	■	■					
さけ	定置網						■	■	■	■	■	■	
秋さけ	はえ縄									■	■	■	
たら	刺し網										■	■	■
かれい	刺し網										■	■	■
すけとうだ ら	刺し網	■	■	■	■								
		■	■	■	■								
ほっけ	刺し網	■											
		■	■					■	■	■	■	■	■
さんま	刺し網							■	■				
	棒受網							■	■	■	■	■	■
たこ	空釣り なわ	■	■	■	■								
		■	■	■	■						■	■	■
花咲がに	かにかご				■	■	■	■	■				
毛がに	かにかご		■	■	■	■							
うに	潜水器	■	■	■	■							■	■
	養殖	■	■	■	■					■	■	■	■
ほっかいえ び	かご								■				
ほっき	桁曳			■	■	■							
	手掘					■	■						
つぶ	かご					■	■	■	■				
あさり	手掘			■	■	■							
	機械掘	■	■	■								■	■
かき	養殖						■	■	■			■	■
こんぶ	かぎ採						■	■	■	■	■		
	ねじり									■	■	■	
魚種	漁法	1月	2月	3月	4月	5月	6月	7月	8月	9月	10月	11月	12月

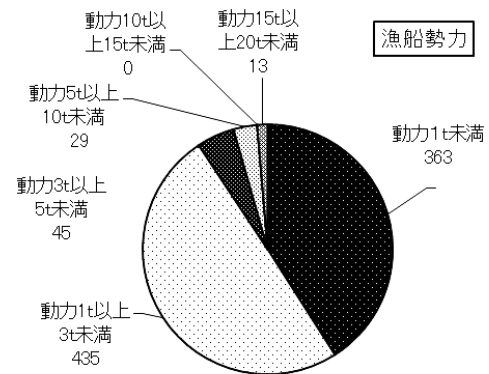
■ …… 浜中 ■ …… 散布

4. 漁船・経営体

(1) 漁船勢力

平成 27 年 12 月 31 日現在

トン数		浜中漁協	散布漁協	合 計
動力船	0～0.99	257	104	361
	1～2.99	246	192	438
	3～4.99	29	14	43
	5～9.99	12	15	27
	10～14.99	0	0	0
	15～19.99	7	5	12
無動力船	0～0.99	0	0	0
	1～2.99	0	0	0
	3～4.99	0	0	0
合 計		551	330	881

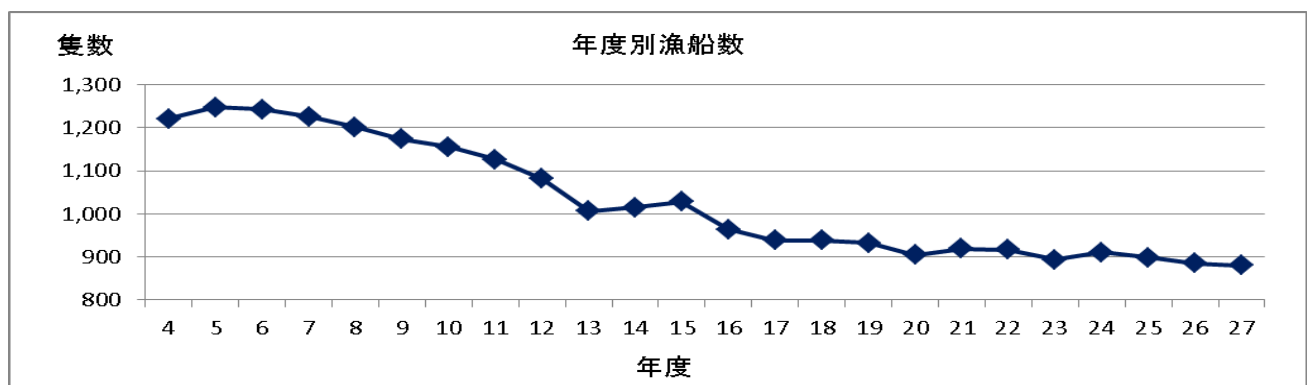


(2) 年度別漁船勢力

(単位: 隻)

年度	総隻数	0～0.99t	1～2.99t	3～4.99t	5～9.99t	10～14.99t	15～19.99t	20t～	無動力
4	1,221	213	882	79	26	6	14	0	1
5	1,247	255	863	80	27	6	15	0	1
6	1,243	282	837	78	26	4	15	0	1
7	1,226	301	802	78	25	2	17	0	1
8	1,201	321	760	76	24	3	16	0	1
9	1,174	326	730	75	24	2	16	0	1
10	1,155	326	711	75	24	3	15	0	1
11	1,126	336	667	80	24	3	15	0	1
12	1,081	339	627	80	24	0	9	0	2
13	1,007	332	567	75	22	0	9	0	2
14	1,015	338	570	74	22	0	9	0	2
15	1,028	345	567	67	36	0	11	0	2
16	964	350	508	62	31	1	11	0	1
17	938	356	478	61	30	2	10	0	1
18	938	362	472	59	30	2	12	0	1
19	932	362	467	57	32	2	11	0	1
20	905	356	452	53	30	0	13	0	1
21	919	355	465	52	33	0	13	0	1
22	917	355	467	50	31	0	13	0	1
23	894	342	459	48	32	2	11	0	0
24	911	358	459	47	33	2	12	0	0
25	899	359	451	45	31	0	13	0	0
26	885	363	435	45	29	0	13	0	0
27	881	361	438	43	27	0	12	0	0

[資料: 釧路の水産]



(3)主とする漁業種類別漁業経営体数

年	地区名	計	底びき網	さけます流し網	その他の刺網	さんま棒受網	大型さけ定置網	小型定置網	はえ縄	沿岸いか釣	潜水器漁業	採貝	採藻	その他の漁業	海面養殖
1993 (平成5年)	計	730	33	9	4	12	10	—	27	—	—	4	603	28	—
	浜中	549	33	9	2	8	6	—	19	—	—	3	454	15	—
	散布	181	—	—	2	4	4	—	8	—	—	1	149	13	—
1998 (平成10年)	計	636	33	10	11	17	3	—	19	—	—	10	513	19	1
	浜中	466	33	9	7	8	1	—	14	—	—	3	376	14	1
	散布	170	—	1	4	9	2	—	5	—	—	7	137	5	—
2003 (平成15年)	計	586	2	2	25	22	4	1	5	1	1	5	494	24	—
	浜中	422	2	2	18	17	1	1	1	1	1	4	356	18	—
	散布	164	—	—	7	5	3	—	4	—	—	1	138	6	—
2008 (平成20年)	計	528	—	7	7	15	6	—	7	3	5	—	449	18	11
	浜中	377	—	7	2	9	2	—	2	3	3	—	326	14	9
	散布	151	—	—	5	6	4	—	5	—	2	—	123	4	2
2013 (平成25年)	計	479	—	4	4	13	6	—	7	5	4	—	398	22	16
	浜中	337	—	4	—	8	2	—	3	5	2	—	286	15	12
	散布	142	—	—	4	5	4	—	4	—	2	—	112	7	4

※2008年から【採貝・採藻】に表示変更

[資料:漁業センサス]

(4)経営体階層別漁業経営体数

年	地区名	計	船外機付漁船	1トン未満	1~3トン	3~5トン	5~10トン	10~20トン	20~100トン	さけ定置網	小型定置網	昆布類養殖	わかめ類養殖	その他水産動物養殖	漁船非使用
1993 (平成5年)	計	730	—	524	96	74	23	2	1	10	—	—	—	—	—
	浜中	549	—	395	82	51	13	1	1	6	—	—	—	—	—
	散布	181	—	129	14	23	10	1	—	4	—	—	—	—	—
1998 (平成10年)	計	636	—	471	74	69	14	3	1	3	—	—	1	—	—
	浜中	466	—	343	61	49	8	2	1	1	—	—	1	—	—
	散布	170	—	128	13	20	6	1	—	2	—	—	—	—	—
2003 (平成15年)	計	586	—	437	46	61	32	4	1	4	1	—	—	—	—
	浜中	422	—	318	36	42	21	2	1	1	1	—	—	—	—
	散布	164	—	119	10	19	11	2	—	3	—	—	—	—	—
2008 (平成20年)	計	528	390	3	36	52	23	3	3	6	—	3	—	8	1
	浜中	377	282	3	25	36	14	2	3	2	—	2	—	7	1
	散布	151	108	—	11	16	9	1	—	4	—	1	—	1	—
2013 (平成25年)	計	479	374	1	13	39	21	6	1	6	—	—	—	16	2
	浜中	337	272	—	7	28	11	4	1	2	—	—	—	12	—
	散布	142	102	1	6	11	10	2	—	4	—	—	—	4	2

[資料:漁業センサス]

5. 港勢

(1) 港勢概況

港湾(漁港)名	種別	指定年月日
霧多布港湾	地方港湾	昭和 24 年 4 月 15 日
散布漁港	第 2 種	平成 24 年 12 月 21 日
散布漁港(藻散布地区)	第 2 種	平成 24 年 12 月 21 日
散布漁港(渡散布地区)	第 2 種	平成 24 年 12 月 21 日
琵琶瀬漁港	第 1 種	昭和 29 年 7 月 12 日
榊町漁港	第 1 種	昭和 57 年 10 月 8 日
浜中(釧路)漁港(奔幌戸地区)	第 1 種	平成 27 年 2 月 6 日
浜中(釧路)漁港(貫人地区)	第 1 種	平成 27 年 2 月 6 日

平成 27 年 1 月 1 日～12 月 31 日

項目	散布漁港	琵琶瀬漁港	榊町漁港	浜中(釧路)漁港	霧多布港湾						
人口(人)	581	497	206	211	1954						
組合員数(人)	161	102	45	52	173						
漁船数	動力漁船(隻)	330	178	67	64	241					
	無動力漁船(隻)	-	-	-	-	-					
	計(隻)	330	178	67	64	241					
陸揚量	魚類(t)	925.3	48.1	23.1	9.2	1,329.3					
	水産動物(t)	356.2	37.1	17.5	12.7	1,176.7					
	貝類(t)	353.4	17.0	1.1	0.0	370.9					
	海藻類(t)	2,765.4	1,259.2	568.7	649.8	2,505.8					
	計(t)	4,400.3	1,361.4	610.4	671.7	5,382.7					
陸揚金額(百万円)	1,507	398	188	164	2,288						
出荷先別数量	道外向(t)	-	-	-	-	X					
	道内向(t)	16,349.0	102.2	41.7	21.9						
	漁港地区内向(t)	2,765.4	1,259.2	568.7	649.8						
	地区内訳	漁港	-	-	-		-				
		生鮮食用向(t)						2,765.4	1,259.2	568.7	649.8
		加工向(t)						-	-	-	-
		冷凍冷蔵向(t)						-	-	-	-
	飼料向(t)	-	-	-	-						
その他向(t)	-	-	-	-							

[資料: 港勢調査ほか]



サンマ漁船



昆布船



サケ定置船

(2)霧多布港湾施設整備現況

平成 29 年 3 月 31 日現在

種類	施設名	延長	水深
係留施設	-5.0 m 岸壁	取付 25.93 70.0 m	-5.0 m
	西-5.0 m 岸壁	取付 10.02 192.53 m	-5.0 m
	-2.0 m 物揚場	156.94 m	-2.0 m
	本町地区-4.0 m 物揚場	取付 20 270.50 m	-4.0 m
	東-4.0 m 物揚場	取付 5 150.00 m	-4.0 m
	北-2.0 m 物揚場	取付 5 150.00 m	-2.0 m
	琵琶瀬湾西物揚場	250.06 m	-2.5 m
	本町地区-3.0 mm物揚場	283.79 m	-3.0 m
	琵琶瀬湾東-2.5 m 物揚場	249.33 m	-2.5 m
	琵琶瀬湾第2東-2.5 m 物揚場	294.07 m	-2.5 m
	本町地区西-3.5 m 物揚場	取付 3.5 186.50 m	-3.5 m
	本町地区東-3.5 m 物揚場	144.38 m	-3.5 m
	暮帰別地区-1.5 m 物揚場(左岸)	110.50 m	-1.5 m
	暮帰別地区-1.5 m 物揚場(右岸)	122.50 m	-1.5 m
	第一船揚場	取付 20 80.00 m	-2.0 m
	第二船揚場	取付 70 200.00 m	-3.0 m
	暮帰別地区船揚場	32.00 m	-1.5 m

種類	施設名	面積
荷捌施設	中央地区荷捌地	7,889.7 m ²
	荷捌地	1,919.00 m ²
	本町地区公共荷捌地	13,308.85 m ²
	埠頭用地	83,137.00 m ²
	琵琶瀬湾東地区荷捌地	18,147.54 m ²
	琵琶瀬湾第2東地区荷捌地	21,825.05 m ²

種類	施設名	延長
臨港交通施設	中央地区臨港道路	7,352.09 m ²
	船溜地区臨港道路	1,680.52 m ²
	本町地区臨港道路	13,398.17 m ²
	琵琶瀬湾道路	15,817.61 m ²
	琵琶瀬湾東地区臨港道路	7,971.18 m ²
	琵琶瀬湾西地区臨港道路	1,775.40 m ²

種類	施設名	規模
用施設 漁船役務	港湾漁船捲揚施設	20 t 未満船

種類	施設名	整備延長
外郭施設	東防波堤	157.90 m
	西防波堤	22.84 m
	北防波堤	1,370.35 m
	琵琶瀬湾西防波堤	445.00 m
	琵琶瀬湾東防波堤	755.08 m
	琵琶瀬湾西船溜防波堤	60.00 m
	琵琶瀬湾東船溜防波堤	60.00 m
	中防波堤	100.44 m
	琵琶瀬湾防波堤第2内東	60.02 m
	本町西防波堤	217.64 m
	本町東防波堤	162.70 m
	東防波堤基部護岸	65.85 m
	東護岸	82.40 m
	本町地区護岸	82.51 m
	東防波護岸	180.0 m
	北護岸	19.68 m
	琵琶瀬湾航路護岸	225.10 m
	琵琶瀬湾航路護岸東	130.36 m
	琵琶瀬湾航路護岸第2東	140.09 m
	琵琶瀬湾第2東地区荷捌地護岸	151.51 m
	琵琶瀬湾西防波護岸	225.00 m
	暮帰別地区航路護岸(左岸)	280.09 m
	暮帰別地区航路護岸(右岸)	228.40 m
	防砂堤	148.58 m

種類	施設名	整備数量
水域施設	本港地区航路(-5.0 m)	5,000.00 m ²
	本港地区泊地(-2.0 m)	9,300.00 m ²
	本港地区泊地(-3.0 m)	39,700.00 m ²
	本港地区泊地(-4.0 m)	26,300.00 m ²
	本港泊地(-5.0 m)	31,100.00 m ²
	本港泊地(-2.5 m)	16,500.00 m ²

[資料：港湾台帳]

(3)霧多布港湾整備年度別事業費

(単位:千円)

年度	S.22	S.23	S.24	S.25	S.26	S.27	S.28	S.29	S.30
事業費	1,300	3,950	4,000	5,000	5,300	7,300	1,100	4,500	10,000 (1,411)

年度	S.31	S.32	S.33	S.34	S.35	S.36	S.37	S.38	S.39
事業費	10,500 (1,379)	11,500 (900)	13,000 (476)	16,890 (844)	18,000 (3,184) 災 4,806	20,000 (1,200)	22,000 (2,354)	23,500 (750)	28,700 (1,100) 災 1,700

年度	S.40	S.41	S.42	S.43	S.44	S.45	S.46	S.47	S.48
事業費	35,400 (4,325) 災 19,910	45,000 (50)	50,000 (450)	55,000 (5,225)	63,500 (7,000)	105,600 (7,750)			68,340 (3,417)

年度	S.49	S.50	S.51	S.52	S.53	S.54	S.55	S.56	S.57
事業費	152,160 (33,588) 起 29,000	150,260 (36,157)	150,240 (7,512)	200,420 (10,021)	235,740 (11,787) 単 1,450	326,140 (55,919) 起 29,000	354,740 (17,737)	35,400 (118,692)	451,400 (76,030)

年度	S.58	S.59	S.60	S.61	S.62	S.63	H.元	H.2	H.3
事業費	452,520 (62,250)	537,564 (84,260)	547,510 (107,349)	547,488 (109,146)	768,316 (198,702)	711,525 (173,484)	704,655 (193,378)	711,054 (259,988)	849,391 (223,052)

年度	H.4	H.5	H.6	H.7	H.8	H.9	H.10	H.11	H.12
事業費	853,849 (213,277)	426,540 (127,311) 災 891,022 (73,064)	574,228 (172,454) 災 4,549,258 (59,141)	131,971 (24,478) 災 130,944 (1,703)	667,420 (107,534)	599,184 (147,476)	547,909 (135,534)	522,362 (129,228)	613,195 (162,528)

年度	H.13	H.14	H.15	H.16	H.17	H.18	H.19	H.20	H.21
事業費	464,356 (136,867)	604,454 (153,552)	527,530 (139,366) 災 370,438 (55,937)	412,553 (98,712)	425,392 (82,340)	204,561 (49,136) 災 11,745 (2,349)	319,640 (47,946)	301,620 (48,856)	463,280 (76,622)

年度	H.22	H.23	H.24	H.25	H.26	H.27	H.28	合計	
事業費	148,002 (28,698)	75,000 (7,035) 災 485,704 (35,456) 町災 345,726 (25,240)	350,000 (58,000)	75,000 (16,750)	82,650 (21,500)	75,350 (18,700)	70,000 (13,800)	18,051,949 (4,162,767) 58,000 1,450 6,465,527 432,158 (259,203)	起債 単独 災害復旧(国) 災害復旧(町) ()町負担

(4) 漁港主要施設現況

平成 29 年 3 月 31 日現在

区 分		散布漁港 (藻散布・渡散布分区含む)	琵琶瀬漁港	榑町漁港	浜中(釧路)漁港 (奔幌戸・貫人地区)			
基本施設	外郭施設	防波堤	1,222.1 m	802.5 m	701.9 m	903.7 m		
		防砂堤	812.0 m					
		防潮堤	382.0 m	2,095.0 m		768.0 m		
		流 堤	101.2 m					
		護 岸	2,281.7 m	1,463.0 m	540.0 m	485.3 m		
		堤 防						
		突 堤	50.0 m		380.1 m	20.0 m		
		胸 壁						
		水 門		47.0 m		10.7 m		
	係留施設	岸 壁						
		物揚場	2,176.7 m	1,172.0 m	284.3 m	279.8 m		
		船揚場	275.0 m	100.0 m	123.0 m	170.3 m		
		棧 橋						
		係船浮標						
	水域施設	航 路	本港 -3.0 m 3,530 m ²					
			分港 -2.5 m 8,220 m ²					
	泊 地		分港 -2.0 m 4,660 m ²					
			本港 -3.0 m 1,250.0 m ²	-2.0 m 34,290.0 m ²	-2.0 m 31,180.0 m ²	-2.0 m 7,390.0 m ²		
			本港 -2.5 m 4,020.0 m ²		-2.5m 20,030.0 m ²			
本港 -2.0 m 17,810.0 m ²								
分港 -2.0 m 2,320.0 m ²								
分港 -1.5 m 1,305.0 m ²								
分港 -1.0 m 11,000.0 m ²								
分港 -0.5 m 5,510.0 m ²								
機能施設			輸送	道 路	4,103.5 m	3,887.4 m	1,174.9 m	771.1 m
			航行	航路標識	7 基	1 基	2 基	6 基
	用地	敷 地						
	施設用地	埋 立	26,097.0 m ²	27,776.0 m ²	21,730.0 m ²	31,436.5 m ²		



霧多布港湾



散布漁港(本港)



散布漁港(藻散布地区)



散布漁港(渡散布地区)



琵琶瀬漁港






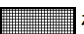

榊町漁港



浜中(釧路)漁港(奔幌戸地区)



浜中(釧路)漁港(貫人地区)

 地域特定
  地域一般
  高度化
  機能保全
  水産生産
 - - - - 活性化対策
 ———— 道庁整備
 - - - - 強水産

○水産物供給基盤整備事業

(単位:千円)

漁港名	第1次漁港漁場整備長期計画						
	平成 12	13	14	15	16	17	18
散布 (藻散布地区)	29,913	636,855	472,599	298,978	201,028	260,633	126,369
(渡散布地区)				2,782	6,343		
琵琶瀬		424,152	212,977	49,748			
				2,070	15,126		
楠町		152,949		9,450			
奔幌戸			8,469	15,112	9,964		
貫人		121,576	2,214	126,361	25,533	135,255	47,807

漁港名	第2次漁港漁場整備長期計画					第3次漁港整備長期計画				
	19	20	21	22	23	24	25	26	27	28
散布 (藻散布地区)	220,754	288,435	671,854	286,429	241,650	140,685	27,836			
(渡散布地区)						10,420	96,113	126,225	87,778	
琵琶瀬							19,923		104,222	
楠町						29,946			19,300	
奔幌戸							11,692	22,420	28,800	
貫人		37,338						2,236		

[資料:釧路の水産]

(6) 漁業集落環境整備事業

年度	事業主体	実施場所	事業量	事業費(千円)
H.15	浜中町	渡散布地区	漁業集落道(一式)	60,625
	浜中町	散布地区	漁業集落排水処理施設(一式)	80,000
H.16	浜中町	渡散布地区	漁業集落道(改良81m)	75,000
	浜中町	散布地区	漁業集落排水処理施設(一式)・排水管渠(1,106m)	200,000
H.17	浜中町	渡散布地区	漁業集落道	48,362
	浜中町	散布地区	漁業集落排水処理施設・排水管渠	219,073
H.18	浜中町	散布地区	漁業集落排水処理施設・排水管渠	196,813
H.19	浜中町	散布地区	漁業集落排水処理建設工事(一式)、排水管渠設計(1,776m)	440,000
H.20	浜中町	散布地区	漁業集落廃水処理場外構工事(一式)、排水管渠工事(864.04m)	125,000

(7) 漁港環境整備事業

年度	事業主体	実施場所	事業量	事業費(千円)
S.63	浜中町	散布漁港	便所(11.5 m ²)休養施設・遊戯施設・運動施設・附帯施設・植栽工	14,590
H.2	浜中町	琵琶瀬漁港	便所(16.0 m ²)植栽工・休憩所工・運動施設・測量試験	15,527
H.3	浜中町	散布漁港 (藻散布分区)	便所(10.22 m ²)植栽工・休憩所工・運動施設・測量試験	15,620

(8) 漁業集落排水事業基金造成事業

年度	事業主体	実施場所	事業量	事業費(千円)
H.16	浜中町	散布地区	漁業集落排水事業基金造成	12,000
H.17	浜中町	散布地区	漁業集落排水事業基金造成	30,000
H.18	浜中町	散布地区	漁業集落排水事業基金造成	42,485
H.19	浜中町	散布地区	漁業集落排水事業基金造成	5,904
H.20	浜中町	散布地区	漁業集落排水事業基金造成	19,104
H.21	浜中町	散布地区	漁業集落排水事業基金造成	22,854
H.22	浜中町	散布地区	漁業集落排水事業基金造成	22,854
H.23	浜中町	散布地区	漁業集落排水事業基金造成	22,854
H.24	浜中町	散布地区	漁業集落排水事業基金造成	16,950
H.25	浜中町	散布地区	漁業集落排水事業基金造成	3,750

(9) 地域産業基盤整備事業(船揚場整備事業)

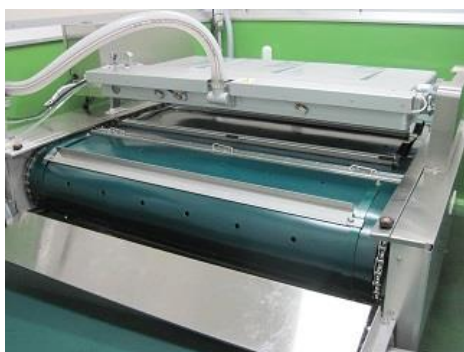
年度	事業主体	実施場所	事業量	事業費(千円)
S.55	浜中町	暮帰別地区	鋼矢板護岸(L=233.0m)	27,000
S.57	浜中町	新川地区	波除堤(L=44.26m)	17,950
S.59	浜中町	新川地区	波除堤(L=41.06m)	19,900
S.61	浜中町	新川地区	波除堤(L=36.65m)	19,950
H.元	浜中町	新川地区	船揚場斜路(L=10.0m)矢板土留(L=37.3m)	19,570
H.2	浜中町	渡散布地区	船揚場斜路(L=21.0m)	13,596
H.6	浜中町	暮帰別地区	鋼矢板護岸(L=68.6m)	25,390
H.11	浜中漁協	榊町漁港	漁船捲揚げ施設(一式)	2,226
	浜中町	奔幌戸漁港	スベリ材設置(80.15m)	14,490
H.12	浜中町	奔幌戸漁港	スベリ材設置(40.15m)	7,700
H.13	散布漁協	渡散布漁港	漁船捲揚げ施設(3基)	2,600
H.15	浜中漁協	貫人漁港	漁船捲揚げ施設(一式)	1,000

6. 金融

(1) 漁業近代化資金利子補給の現状

(単位：円)

組合名等	年度	貸付承認金額	期末融資残額	利子補給額		
				上期	下期	計
浜中漁協	H.16～27	446,790,000	178,692,000	1,098,874	1,048,404	2,147,278
	H.28	28,740,000	28,740,000	1,306	13,301	14,607
	計	475,530,000	207,432,000	1,100,180	1,061,705	2,161,885
散布漁協	H.18～27	228,940,000	111,570,000	648,917	631,041	1,279,958
	H.28	103,850,000	106,750,000	62,465	111,929	174,394
	計	332,790,000	218,320,000	711,382	742,970	1,454,352
信漁連	H.12・18・23・25・27	111,000,000	4,800,000	23,934	22,750	46,684
	H.28	17,600,000	17,600,000	1,687	8,763	10,450
	計	128,600,000	22,400,000	25,621	31,513	57,134
合計		936,920,000	448,152,000	1,837,183	1,836,188	3,673,371



真空包装機



昆布小型選別機

(2)産業振興資金貸付状況

【年度別貸付状況】

年度	件数	台数	金額(千円)
H.9	48	50	55,635
H.10	20	24	25,611
H.11	18	20	22,569
H.12	27	29	25,000
H.13	6	7	9,247
H.14	18	18	36,987
H.15	11	12	23,369

年度	件数	台数	金額(千円)
H.16	5	5	7,801
H.17	8	8	16,101
H.18	5	5	7,384
H.19	10	10	14,870
H.20	14	14	14,142
H.21	13	31	23,181
H.22	13	13	16,790

年度	件数	台数	金額(千円)
H.23	5	5	5,440
H.24	14	16	64,750
H.25	7	7	17,620
H.26	18	34	32,170
H.27	4	4	12,770
H.28	6	6	11,820
計	270	318	443,257

【用途理由別貸付状況】

区分	平成 26 年度		平成 27 年度		平成 28 年度		合計	
	台数	金額(千円)	台数	金額(千円)	台数	金額(千円)	台数	金額(千円)
エンジン	3	16,300	1	9,000			4	25,300
エンジン解放							0	0
船外機	6	6,520	2	3,350	4	5,470	12	15,340
船外機(中古)							0	0
ソナー(魚群探知機)	2	3,690					2	3,690
レーダー	1	1,200	1	420	1	1,350	3	2,970
レーダー・GPSプロッタ	1	1,000					1	1,000
いか釣機	18	2,100					18	2,100
乾燥機								
こんぶ昇降装置	1	450					1	450
ポンプ(こんぶ荷揚機)							0	0
昆布吊架台	1	400					1	400
クレーン							0	0
イワシ分離機							0	0
無線機							0	0
冷凍機/冷凍・冷蔵庫							0	0
サイドスラスター							0	0
GMDSS(EPIRB)							0	0
発電機(新品・中古)							0	0
フィッシュポンプ							0	0
方位測定機							0	0
方向探知機							0	0
ウニ養殖資材							0	0
サーチライト							0	0
ホットラインホーラー							0	0
高圧洗浄機	1	510					1	510
ホッキ柵網							0	0
製氷機							0	0
集魚灯					1	5,000	1	5,000
合計	34	32,170	4	12,770	6	11,820	44	56,760

7. 水産振興施策

(1)沿岸漁場整備開発事業実績(昭和年～)

大規模増殖場造成事業

(単位:千円)

年度	事業内容	地区名	事業量	事業費	国費/道費	地元負担
S.57	ホッキガイ 離岸堤	浜中湾	L=149 m 10t 異型ブロック 517 基製作 512 基設置 石材 3,330 m ³	140,000	84,000 42,000	14,000
S.58	ホッキガイ 離岸堤	浜中湾	L=210 m 10t 異型ブロック 727 基製作 720 基設置 石材 4,687 m ³	194,170	116,502 58,251	19,417
S.59	ホッキガイ 離岸堤	浜中湾	L=175 m 10t 異型ブロック 588 基製作 600 基設置 石材 4,000 m ³	157,200	94,320 47,160	15,720
S.60	ホッキガイ 離岸堤	浜中湾	L=106 m 10t 異型ブロック 347 基 石材 2,670 m ³	99,570	54,742 29,871	9,957
S.61	ホッキガイ 離岸堤	浜中湾	L=360 m 10t 異型ブロック 1,222 基 石材 6,920 m ³	303,750	182,250 91,125	30,375
合計				894,690	536,814 268,407	89,469

大規模増殖場造成事業

(単位:千円)

年度	事業内容	地区名	事業量	事業費	国費/道費	地元負担
S.59	コンブ囲い礁	養老散布	囲い礁(7,920 m ²) サイ頭テトラポット 73 基 石材 7,128 m ³	80,000	48,000 24,000	8,000
S.60	コンブ囲い礁	養老散布	囲い礁(8,820 m ²) サイ頭テトラポット 74 基 石材 7,900 m ³	99,740	59,844 29,922	9,974
S.61	コンブ囲い礁	養老散布	囲い礁(21,060 m ²) サイ頭テトラポット 58 基 石材 15,500 m ³	222,470	111,235 88,988	22,247
S.62	コンブ囲い礁	養老散布	囲い礁(29,160 m ²) サイ頭テトラポット 59 基 石材 26,200 m ³	299,840	149,920 119,936	29,984
S.63	コンブ囲い礁	養老散布	囲い礁(5,040 m ²) サイ頭テトラポット 石 材 4,536 m ³	59,300	29,650 23,720	5,930
合計				761,350	398,649 286,566	76,135

地先型増殖場造成事業

(単位:千円)

年度	事業内容	地区名	事業量	事業費	国費/道費	地元負担
H.2	コンブ囲い礁	浜中湯沸	囲い礁(12,709 m ²) サイ頭テトラポット 157 基 自然石 10,900 m ³	115,300	57,650 46,120	11,530
H.3	コンブ囲い礁	浜中湯沸	囲い礁(16,825 m ²) サイ頭テトラポット 150 基 自然石 8,460 m ³	154,500	77,250 61,800	15,450
H.4	コンブ囲い礁	浜中湯沸	囲い礁(12,111 m ²) サイ頭テトラポット 36 基 自然石 10,780 m ³	117,900	58,950 47,160	11,790
H.5	コンブ囲い礁	浜中湯沸	囲い礁(7,896 m ²) サイ頭テトラポット 17 基 自然石 7,050 m ³	82,300	41,150 32,920	8,230
H.6	コンブ囲い礁	浜中湯沸	囲い礁(11,863 m ²) サイ頭テトラポット 34 基 自然石 10,580 m ³	129,000	64,500 51,600	12,900
合計				599,000	299,500 239,600	59,900

小規模増殖場造成事業

(単位:千円)

年度	事業内容	地区名	事業量	事業費	国費/道費	地元負担
S.62	アサリ礁	火散布沼	A=70,000 m ² サンドチューブ 84 個 サンドバック 3,040 個 砂 55,400 m ³	200,330	100,165 80,132	20,033
合計				200,300	100,165 80,132	20,033

地先型増殖場造成事業

(単位:千円)

年度	事業内容	地区名	事業量	事業費	国費/道費	地元負担
H.5	アサリ礁	火散布沼	A=35,000 m ² 砂止め堤工 盛砂工 ポンプ浚渫	125,600	62,800 50,240	12,560
H.6	アサリ礁	火散布沼	A=35,000 m ² 砂止め堤工 盛砂工 ポンプ浚渫	160,100	80,050 64,040	16,010
合計				285,700	142,850 114,280	28,570

地先型増殖場造成事業

(単位:千円)

年度	事業内容	地区名	事業量	事業費	国費/道費	地元負担
H.11	アサリ礁	霧多布	人工干潟(26,550 m ²)	95,961	47,981 38,384	9,596
H.12	アサリ礁	霧多布	人工干潟(23,050 m ²)	81,852	40,926 32,741	8,185
合計				177,813	88,907 71,125	17,781

水産供給基盤整備事業

(単位:千円)

年度	事業内容	地区名	事業量	事業費	国費/道費	地元負担
H.13	アサリ礁	火散布沼	人工干潟(42,500 m ²)	253,807	126,904 101,523	25,380
H.15	アサリ礁保全	火散布沼	砂留堤 L=126m	19,730	9,865 7,892	1,973
合計				273,537	136,769 109,415	27,353

水産供給基盤整備事業

(単位:千円)

年度	事業内容	地区名	事業量	事業費	国費/道費	地元負担
H.14	アサリ礁	暮帰別沼	調査及び用地買収	6,382	3,191 2,553	638
H.15	アサリ礁	暮帰別沼	人工干潟 A=51,000 m ²	201,132	100,566 80,453	20,113
合計				207,514	103,757 83,006	20,751

大規模漁場保全事業

(単位:千円)

年度	事業内容	地区名	事業量	事業費	国費/道費	地元負担
H.6	コンブ 雑海藻駆除	浜中町	漁場回復面積(30.8 ha) 浜中工区 15.4 ha 散布工区 15.4 ha	120,293	60,000 24,000	36,293
H.7	コンブ 雑海藻駆除	浜中町	漁場回復面積(29.2 ha) 浜中工区 14.6 ha 散布工区 14.6 ha	111,024	55,500 22,200	33,324
H.8	コンブ 雑海藻駆除	新浜中町	漁場回復面積(30.1 ha)火散布 1.7 ha 養老散布 3.24 ha 渡散布 25.16h ha	102,669	51,287 20,515	30,867
H.9	コンブ 雑海藻駆除	新浜中町	漁場回復面積(18.475 ha) 火散布工区 8.3 ha 藻散布工区 10.175 ha	80,412	39,963 15,985	24,464
H.10	コンブ 雑海藻駆除	新浜中町	漁場回復面積(48.815 ha) 藻散布工区 7.425 ha 渡散布工区 41.39 ha	210,408	105,133 42,053	63,222
合計				624,806	311,883 124,753	188,170

水産資源環境整備事業(漁場環境保全創造事業)

(単位:千円)

年度	事業内容	地区名	事業量	事業費	国費/道費	地元負担
H.15	コンブ雑海 藻駆除	浜中(浜中)	雑海藻駆除 A=60,000 m ²	28,444	14,222 0	14,222
H.16	コンブ雑海 藻駆除	浜中(浜中)	雑海藻駆除 A=120,000 m ²	51,714	25,857 0	25,857
合計				80,158	40,079 0	40,079

広域型増殖場造成事業

(単位:千円)

年度	事業内容	地区名	事業量	事業費	国費/道費	地元負担
H.10	タコ産卵礁	浜中東部	産卵礁(オクトム)750 基	182,395	91,197 91,197	0
H.11	タコ産卵礁	浜中東部	産卵礁(オクトム)450 基	111,102	55,551 55,551	0
H.12	タコ産卵礁	釧路浜中	産卵礁(オクトム)浜中工区 840 基	280,114	140,057 140,057	0
合計				573,611	286,805 286,805	0

水産物供給基盤整備事業

(単位:千円)

年度	事業内容	地区名	事業量	事業費	国費/道費	地元負担
H.13	タコ産卵礁	浜中 (東浜中)	産卵礁(オクトム)679 基	151,033	75,516 75,516	0
H.14	タコ産卵礁	釧路海域 (東浜中)	産卵礁(オクトム)723 基	159,346	79,673 79,673	0
H.15	タコ産卵礁	釧路海域 (東浜中)	産卵礁(オクトム)387 基	79,777	39,888 39,888	0
H.16	タコ産卵礁	釧路海域 (散布)	産卵礁(オクトム)600 基	123,159	61,579 61,579	0

年度	事業内容	地区名	事業量	事業費	国費／道費	地元負担
H.17	タコ産卵礁	釧路海域 (散布)	産卵礁(オクトム)350基	70,966	35,483 35,483	0
H.18	タコ産卵礁	釧路海域 (散布)	産卵礁(オクトム)600基	118,404	59,202 59,202	0
H.19	タコ産卵礁	釧路海域 (散布)	産卵礁(オクトム)250基	47,242	23,621 23,621	0
合計				749,927	374,963 374,963	0

水産物供給基盤整備事業

(単位:千円)

年度	事業内容	地区名	事業量	事業費	国費／道費	地元負担
H.18	ウニ転石礁	浜中(湯沸)	転石礁 3.03 ha 測量及び特割石 1,494 個	53,770	26,885 21,508	5,377
H.19	ウニ転石礁	浜中(湯沸)	転石礁 4.98 ha 特割石 2,458 個	75,280	37,640 30,112	7,528
H.20	ウニ転石礁	浜中(湯沸)	転石礁 3.69 ha 特割石 1,824 個	55,690	27,845 22,276	5,569
合計				184,740	92,370 73,896	18,474



タコ産卵礁 (オクトム)



雑海藻駆除



ウニ転石礁



暮帰別沼アサリ礁

(2)北海道いきいき浜づくり事業

沿岸漁業生産増大特別対策事業(平成元年～平成8年)

(単位:円)

年度	事業主体	事業内容	事業費	道費	町費
H.元	浜中漁協	新技術導入推進事業 アサリ礁造成 1,200 m ²	2,987,000	1,450,000	725,000
	浜中漁協	資源育成強化対策事業 ウニ中間育成施設一式3基	2,460,000	1,200,000	600,000
	散布漁協	資源育成強化対策事業 ウニ中間育成施設一式4基	3,200,000	1,600,000	800,000
H.2	浜中漁協	新技術導入推進事業 ホッキ資源調査事業 一式	6,703,432	3,000,000	1,851,000
H.3	散布漁協	養殖企業化推進事業 カキ養殖施設10基	2,595,600	1,200,000	697,000
	散布漁協	新技術導入推進事業 荒廃漁場回復試験事業一式 24,600 m ²	10,032,200	5,000,000	2,500,000
H.4	浜中漁協	新技術導入推進事業 荒廃漁場回復試験事業一式 22,400 m ²	9,125,800	4,500,000	2,250,000
	散布漁協	特認事業 カキ養殖施設60基	7,431,450	3,700,000	1,850,000
	散布漁協	特認事業 ウニ養殖施設6基	2,039,400	1,000,000	500,000
H.5	散布漁協	養殖企業化推進事業 ウニ養殖施設12基	4,533,401	2,260,000	1,130,000
	散布漁協	養殖企業化推進事業 ウニ養殖施設16基	6,921,600	3,460,000	1,730,000
	散布漁協	新技術導入推進事業 荒廃漁場回復試験事業一式 10,000 m ²	10,403,000	5,000,000	2,650,000
	浜中漁協	新技術導入推進事業 タコ産卵礁設置 522基	8,240,000	4,000,000	2,000,000
H.6	散布漁協	資源育成強化対策事業 アサリ種苗付着試験施設6基	2,719,200	1,320,000	660,000
	散布漁協	沿岸漁場環境調査事業 火散布沼環境調査一式	2,884,000	1,400,000	700,000
	散布漁協	新技術導入推進事業 荒廃漁場回復試験 2ha	5,150,000	2,500,000	1,250,000
	浜中漁協	新技術導入推進事業 荒廃漁場回復試験 2ha	5,150,000	2,500,000	1,250,000
H.7	散布漁協	新技術導入推進事業 カキ中間育成施設一式 造成漁場 150 m ²	3,718,300	1,805,000	902,000
H.8	散布漁協	新技術導入推進事業 流れ藻滞留礁一式 造成面積 900.45 m ²	3,028,200	1,470,000	735,000

北海道いきいき浜づくり事業（平成9年～平成14年）

（単位：円）

年度	事業主体	事業内容	事業費	道費	町費
H.9	散布漁協	漁場づくり事業 こんぶ漁場調査(深淺測量)一式 55 ha	3,517,500	1,657,000	837,000
H.10	散布漁協	資源管理事業 コンブ雑海藻駆除機 6台	3,150,000	1,500,000	750,000
	散布漁協	資源管理事業 ヒトデ駆除機 12台	2,325,100	1,631,000	315,000
H.11	散布漁協	資源管理事業 雑海藻駆除機 3台	1,575,000	750,000	375,000
	浜中漁協	漁場づくり事業 アサリ漁場環境調査一式	1,071,000	500,000	250,000
	浜中漁協	資源管理事業 雑海藻駆除機 5台	2,121,000	1,000,000	500,000
H.12	散布漁協	資源管理事業 ヒトデ分布・密度調査及び駆除一式	3,012,750	1,200,000	750,000
	浜中漁協	漁場づくり事業 漁場環境調査一式(水質調査・分析、底質調査、育成調査)	1,071,000	500,000	250,000
	浜中漁協	資源管理事業 ヒトデ生育分布調査及び駆除一式	3,096,000	1,200,000	750,000
H.13	散布漁協	養殖事業 コンブ養殖施設一式	1,050,000	300,000	250,000
	散布漁協	資源管理事業 ヒトデ駆除調査及び処理タンク10基	3,891,000	1,000,000	931,000
	浜中漁協	流通加工事業 秋鮭輸送タンク40台 荷受け台1台	4,152,750	1,100,000	995,000
	浜中漁協	資源管理事業 ヒトデ駆除調査一式	4,736,616	1,300,000	1,220,000
	浜中漁協	漁場づくり事業 アサリ水質調査一式	3,937,500	1,000,000	937,000
	浜中漁協	漁場づくり事業 アサリ水質調査一式	1,071,000	500,000	250,000
H.14	散布漁協	資源管理事業 アサリ底質調査他一式	3,447,990	1,641,000	985,000
	散布漁協	資源づくり事業 アサリ貝購入15t	7,875,000	3,000,000	2,250,000
	浜中漁協	漁業づくり事業 アサリ水質調査他一式	3,885,000	1,850,000	925,000

浜の雇用促進事業

（単位：円）

年度	事業主体	事業内容及び事業量	事業費	道費	町費
H.17	浜中漁協	浜の雇用促進事業 冷凍施設1式 角氷パレット516枚	22,814,400	10,864,000	3,259,000

北海道ヒトデ駆除モデル事業（平成14年～平成16年）

（単位：円）

年度	事業主体	事業内容	事業費	道費	町費
H.14	散布漁協	ヒトデ駆除モデル事業 ヒトデ 5.7t 駆除及び調査	3,108,000	1,548,000	774,000
	浜中漁協	ヒトデ駆除モデル事業 ヒトデ 34t 駆除及び調査	4,741,032	2,353,000	1,176,000
H.15	散布漁協	ヒトデ駆除モデル事業 ヒトデ 4.2893t 駆除及び調査	3,424,800	1,711,000	855,000
	浜中漁協	ヒトデ駆除モデル事業 ヒトデ 42.034t 駆除及び調査	4,741,032	2,353,000	1,176,000
H.16	散布漁協	ヒトデ駆除モデル事業 ヒトデ 5.291t 駆除及び調査	3,186,000	1,590,000	795,000
	浜中漁協	ヒトデ駆除モデル事業 ヒトデ 30.294t 駆除及び調査	4,760,616	2,365,000	1,177,000

地域政策総合補助金（浜の改革推進事業・地域づくり総合交付金）（平成16年～）

（単位：円）

年度	事業主体	事業内容及び事業量	事業費	道費	町費
H.16	浜中漁協	漁業新技術導入事業 サンマ荷受用タン(1.5t型) 107台	8,931,825	4,250,000	1,000,000
	浜中漁協	共同化・協業化促進事業 ウニ養殖施設 1式(215籠)	7,902,872	3,760,000	1,881,000
	浜中漁協	共同化・協業化促進事業 噴流式耕耘機 1台 漁場環境調査 一式	4,265,373	2,030,000	1,015,000
H.17	浜中漁協	共同化・協業化促進事業 ウニ養殖施設 1式(429籠)	15,646,055	7,450,000	3,725,000
	散布漁協	漁業新技術導入事業 ウニ加工施設 冷凍庫、冷蔵庫1式	16,275,000	7,750,000	3,100,000
	浜中漁協 こんぶ 製品改善 委員会	漁業新技術導入事業 X線異物検査機 1台 X線検査室 1式 油圧プレス機 1台	14,808,000	7,050,000	2,000,000
H.18	浜中漁協	地域関連産業支援事業 ウニ養殖施設 1式(600籠)	19,152,000	9,120,000	1,824,000
H.19	浜中漁協	漁業新技術導入事業 海水浄化殺菌機器 1式	4,305,000	2,050,000	615,000
	散布漁協	漁業新技術導入事業 冷凍・冷蔵施設 1式	15,750,000	7,500,000	2,250,000
H.20	浜中漁協	漁業振興施設等整備 雑海藻駆除 駆除面積 56.85 ha	23,142,000	10,200,000	4,720,000
	散布漁協	漁業振興施設等整備 雑海藻駆除 駆除面積 37.1 ha	10,500,000	4,600,000	2,160,000
H.21	浜中漁協	高度衛生管理装置設置事業 海水冷却装置、海水貯水槽ほか 1式	23,100,000	11,000,000	2,750,000
		水産物冷蔵保管庫整備事業 冷却装置、防熱工事、建築工事 1式	15,225,000	6,000,000	2,120,000

年度	事業主体	事業内容及び事業量	事業費	道費	町費
H.22	浜中漁協	高度鮮魚製品鮮度保持事業 PSA 窒素濃縮装置、窒素水生成タンク(10t)1基	12,264,000	5,400,000	1,375,000
		浜中海域漁場調査・管理事業 管理船 1隻 船外機 1基 GPS 1基	5,340,300	2,200,000	721,000
	散布漁協	散布地区・高度鮮魚製品鮮度保持事業 窒素氷自動製氷装置、貯氷庫整備	45,000,000	6,200,000	9,164,000
H.23	浜中漁協	有害生物漁業被害防止対策事業 クラゲ駆除用水中ポンプ 2台	5,880,000	2,000,000	900,000
	浜中漁協	雑海藻駆除新技術整備事業 ジャイロコンパス・レーダー 巻上げ機 洗耕機 1式	5,360,880	2,500,000	650,000
	浜中漁協	漁労設備保管施設共同利用化事業 保管施設片流れハウス 3棟	35,721,000	17,000,000	4,250,000
	浜中漁協	水産加工品新技術導入事業 バンドソー トップシーラー 洗浄機 1式	4,483,500	2,000,000	567,000
	浜中町	霧多布港暮帰別地区改修工事 物揚場(左岸 35.1m、右岸 83.4m)	85,890,000	7,700,000	78,190,000
H.25	浜中漁協	餌料保管施設冷凍機整備事業 冷凍機ユニット、冷却機器装置 1式	11,025,000	5,200,000	1,325,000
H.26	浜中漁協	魚種選別機整備事業 魚種選別機 1式	14,493,600	6,000,000	1,855,000
H.27	浜中漁協	昆布小型選別機導入事業 昆布小型選別機 24台	20,217,600	9,300,000	0
		大型魚類裁割機整備事業 大型魚類裁割機 1式	6,480,000	2,600,000	850,000
		真空包装機整備事業 真空包装機 1台	8,640,000	3,400,000	1,150,000
	散布漁協	昆布小型選別機導入事業 昆布小型選別機 10台	8,424,000	3,900,000	0
H.28	浜中漁協	昆布小型選別機導入事業 昆布小型選別機 8台	6,740,000	3,100,000	0
	散布漁協	昆布小型選別機導入事業 昆布小型選別機 11台	9,267,000	4,200,000	0

(3)沿岸構造改善事業(平成元年～)

新沿岸漁業構造改善事業(平成元年～平成5年)

(単位:円)

年度	事業主体	事業内容及び事業量	事業費	国費/道費	町費
H.元	浜中漁協	増養殖場造成改良事業 自然石 940 m ²	9,274,968	4,629,000 2,304,000	1,188,468
	浜中漁協	資源培養推進施設整備事業 タコ産卵礁 1,900 基	8,933,985	4,458,000 2,219,000	1,128,000
H.2	浜中漁協	増養殖場造成改良事業 自然石 1,960 m ²	19,761,496	9,878,000 4,918,000	2,505,496
	浜中漁協	資源培養推進施設整備事業 タコ産卵礁 4,400 基	20,067,302	10,033,000 4,995,000	2,541,302
	散布漁協	流通等改善施設整備事業 鉄骨造平家建1棟 600 m ²	72,021,349	35,644,000 0	17,939,349
H.3	浜中漁協	漁場環境管理施設整備事業 漁業環境管理船 1隻	35,001,460	17,499,000 8,749,000	4,375,000
	浜中漁協	資源培養推進施設整備事業 タコ産卵礁 3,570 基	18,107,730	9,039,000 4,500,000	2,311,030
H.4	浜中漁協	資源培養推進施設整備事業 タコ産卵礁 3,060 基	20,123,610	10,043,000 5,000,000	2,555,350
H.5	浜中漁協	流通等改善施設整備事業 鉄骨造平屋建 1棟 846 m ²	154,103,491	74,795,000 0	37,603,141

地域漁業活性化構造改善事業（平成6年～平成11年）

（単位：円）

年度	事業主体	事業内容及び事業量	事業費	国費／道費	町費
H.6	浜中漁協	増養殖場造成改良事業 タコ産卵礁 1,500基	20,791,136	10,043,000 5,000,000	2,545,136
	散布漁協	漁業近代化施設整備事業 70kl給油タンク 一式	14,754,364	5,734,000 0	4,314,564

沿岸漁業漁村振興構造改善事業（平成12年～）

（単位：円）

年度	事業内容	事業内容	事業費	国費／道費	町費
H.12	散布漁協	漁業近代化推進施設 増養殖用作業保管施設 鉄骨造一部2階建 300.0m	31,950,194	12,185,000 3,030,000	7,645,194
	散布漁協	沿岸漁場環境保全事業 雑海藻駆除 駆除面積6ha	24,360,000	11,600,000 2,320,000	4,640,000
	浜中漁協	流通等改善施設整備事業 水産加工処理施設 鉄骨造一部2階建 575.3m	163,159,500	61,956,000 0	46,467,000
	浜中漁協	沿岸漁場環境保全事業 雑海藻駆除 駆除面積6ha	22,837,500	10,875,000 2,175,000	4,350,000
H.13	散布漁協	沿岸漁場環境保全事業 雑海藻駆除 駆除面積6ha	26,302,500	12,525,000 2,505,000	5,010,000
	浜中漁協	沿岸漁場環境保全事業 雑海藻駆除 駆除面積6ha	25,515,000	12,080,000 2,416,000	4,832,000
H.14	散布漁協	沿岸漁場環境保全事業 機械式駆除機による雑海藻駆除面積6.0ha	24,675,000	11,750,000 2,350,000	4,700,000
	浜中漁協	沿岸漁場環境保全事業 機械式駆除機による雑海藻駆除面積6.0ha	26,985,000	12,985,000 2,570,000	5,140,000
H.16	浜中漁協	高度衛生管理水産物供給推進事業 海水ろ過紫外線殺菌装置、冷却装置、貯水槽各一式	20,790,000	9,900,000 0	2,970,000

(4)水産物流通加工拠点総合整備事業

多獲性魚利用高度化施設緊急整備事業

（単位：円）

w	事業主体	事業内容及び事業量	事業費	国費／道費	町費
S.57	浜中漁協	冷蔵施設(製氷・貯氷施設)鉄筋コンクリート造3階建 一部5階建 575,535m ² 能力 製氷30t/日 貯氷200t	211,965,000	69,721,000 41,833,000	20,000,000

(5)大型漁礁設置事業(昭和年～)

年度	設置位置	事業量	事業費
S.51	湯沸灯台 真方向136度 8,300m 水深45m	1.8m円筒形 775基 3,549.00空m ³	37,230,000
S.52	湯沸灯台 真方向139度 7,500m 水深45m	1.8m円筒形 735基 3,366.00空m ³	41,630,000
S.53	湯沸灯台 真方向125度 9,700m 水深42m	沈船408t 1隻 1.8m円筒形720基 3,297.00空m ³	51,430,000

年度	設置位置	事業量	事業費
S.54	湯沸灯台 真方向 118 度 9,700m 水深 44m	1.8m 円筒形 830 基 3,801.00 空 m ³	45,600,000
S.55	湯沸灯台 真方向 118 度 9,700m 水深 44m	1.8m 円筒形 744 基 3,407.00 空 m ³	47,400,000
S.56	湯沸灯台 真方向 118 度 9,700m 水深 44m	1.8m 円筒形 705 基 3,228.00 空 m ³	50,940,000
S.57	湯沸灯台 真方向 125 度 9,700m 水深 44m	1.8m 円筒形 682 基 3,123.00 空 m ³	50,940,000
S.58	湯沸灯台 真方向 125 度 9,700m 水深 44m	1.8m 円筒形 700 基 3,206.00 空 m ³	53,310,000
S.59	湯沸灯台 真方向 126 度 9,700m 水深 44m	1.8m 円筒形 699 基 3,201.00 空 m ³	52,890,000
S.60	湯沸灯台 真方向 132 度 9,900m 水深 44m	1.8m 円筒形 778 基 3,563.00 空 m ³	57,940,000
S.61	湯沸灯台 真方向 135 度 9,100m 水深 44m	1.8m 円筒形 793 基 3,632.00 空 m ³	59,970,000
S.62	湯沸灯台 真方向 136 度 8,300m 水深 45m	沈船 408t 1.8m 円筒形 667 基 3,055.24 空 m ³	51,100,000
S.63	湯沸灯台 真方向 90 度 13,400m 水深 37m	1.8m 円筒形 770 基 3,343.00 空 m ³	70,500,000
H.元	湯沸灯台 真方向 94 度 13,400m 水深 38m	1.8m 円筒形 1,025 基 4,694.50 空 m ³	104,668,000
H.2	湯沸灯台 真方向 98 度 13,500m 水深 40m	1.8m 円筒形 988 基 4,525.04 空 m ³	103,600,000
H.3	湯沸灯台 真方向 170 度 8,500m 水深 50m	1.8m 円筒形 771 基 3,531.18 空 m ³	81,600,000
H.4	湯沸灯台 真方向 162 度 7,250m 水深 46m	ジャンボタートル 30 基 3,241.20 空 m ³	81,600,000
H.5	湯沸灯台 真方向 162 度 8,050m 水深 48m	ジャンボタートル 30 基 3,241.20 空 m ³	90,000,000
H.6	湯沸灯台 真方向 160 度 7,600m 水深 48m	FP3m型 260 基 7,020.00 空 m ³	135,100,000
H.7	湯沸灯台 真方向 160 度 6,800m 水深 46m	FP3m型 260 基 7,020.00 空 m ³	141,000,000
H.7	湯沸灯台 真方向 160 度 8,500m 水深 51m	FP3m型 168 基 4,536.00 空 m ³	97,331,000
H.8	湯沸灯台 真方向 160 度 9,150m 水深 53m	FP3m型 260 基 7,020.00 空 m ³	140,000,000
H.9	湯沸灯台 真方向 161 度 9,800m 水深 55m	FP3m型 259 基 6,993.00 空 m ³	144,033,000
H.10	湯沸灯台 真方向 109 度 10,700m 水深 42m	FP3m型 156 基 4,212.00 空 m ³	104,503,000
	湯沸灯台 真方向 108 度 10,100m 水深 42m	FP3m型 259 基 6,993.00 空 m ³	169,804,000
	湯沸灯台 真方向 106.5 度 9,500m 水深 39m	FP3m型 182 基 4,914.00 空 m ³	117,800,000
H.11	湯沸灯台 真方向 103.5 度 10,100m 水深 42m	FP3m型 212 基 5,724.00 空 m ³	123,039,000
	湯沸灯台 真方向 104 度 10,400m 水深 42m	FP3m型 168 基 7,020.00 空 m ³	100,663,000
H.12	湯沸灯台 真方向 202 度 12,500m 水深 50m	FP3m型 259 基 6,993.00 空 m ³	138,030,000
	湯沸灯台 真方向 107 度 9,900m 水深 40m ブロック製作のみ	FP3m型 174 基 4,698.00 空 m ³ FP3m型 344 個製作	257,540,000
H.13	湯沸灯台 真方向 107 度 9,900m 水深 40m	FP3m型 85 基 2,295.00 空 m ³	276,423,000
	湯沸灯台 真方向 108.5 度 10,400m 水深 42m	FP3m型 259 基 6,993.00 空 m ³	
	湯沸灯台 真方向 105.5 度 10,100m 水深 40m	FP3m型 259 基 6,993.00 空 m ³	
	湯沸灯台 真方向 105.0 度 9,800m 水深 40m	FP3m型 174 基 4,698.00 空 m ³	
H.14	湯沸灯台 真方向 105 度 9,800m 水深 40m	FP3m型 85 基 2,295.00 空 m ³	49,924,000
	湯沸灯台 真方向 213 度 12,500m 水深 43m	スリースターリーフ B-1N-1 80 基 14,320.00 空 m ³	334,446,000
H.15	湯沸灯台 真方向 213 度 12,500m 水深 43m	スリースターリーフ B-1N-1 35 基 6,265.00 空 m ³	157,231,000
H.16	湯沸灯台 真方向 213 度 12,500m 水深 43m	スリースターリーフ B-1N-1 22 基 3,938.00 空 m ³	99,640,000
H.17	湯沸灯台 真方向 213 度 12,500m 水深 43m	スリースターリーフ B-1N-1 19 基 3,401.00 空 m ³	80,881,000

(6)道水産物ブランド化推進事業

さんまブランド化推進事業

(単位:円)

年度	事業主体	事業内容及び事業量	事業費	道費	町費
H.19	浜中漁協	沖詰めさんま「霧鮮」	1,548,160	720,000	0
H.20	浜中漁協	沖詰めさんま「霧鮮」無料配布・販路開拓・拡大	1,919,675	890,000	289,000
H.21	浜中漁協	沖詰めさんま「霧鮮」無料配布・販路開拓・拡大	1,094,694	500,000	0

道産水産物ブランド化推進事業

(単位:円)

年度	事業主体	事業内容及び事業量	事業費	道費	町費
H.20	浜中漁協	新商品開発事業、販売促進事業	3,234,000	1,540,000	0
	散布漁協	新商品開発事業、販売促進事業	1,263,985	600,000	0

(7)町有海産干場造成状況

造成年度	海産干場名	事業量 (m ²)	事業費 (千円)	道費 (千円)	町費 (千円)	管理委託面積 (m ²)
S.33	湯沸 1	7,860	4,446	2,220	2,226	6,057.0
S.33	湯沸 2	5,940				5,611.5
S.33	湯沸 3	3,960				0.0
S.33	湯沸 4	3,929				2,701.0
S.36	水取場 5	12,250	6,050	3,000	3,050	1,337.3
S.36	暮帰別 6	8,100				7,490.8
S.38	霧多布山 1	9,000	1,800	900	900	8,643.7
S.40	霧多布山 2	9,996	1,900	950	950	9,945.9
S.41	霧多布山 3	9,985	2,190	1,095	1,095	9,946.1
S.42	貰人 1	4,500	998	0	998	4,500.0
S.43	貰人 2	3,000	998	0	998	6,000.0
S.44	貰人 3	3,000	995	0	995	0.0
S.45	貰人 4	3,000	990	0	990	3,000.0
S.45	貰人 5	2,400	2,203	0	2,203	2,400.0
S.46	霧多布山 4	3,315				3,315.0
S.47	霧多布山 5	6,080	2,398	0	2,398	6,000.0
S.48	霧多布山 6	7,920	4,000	0	4,000	7,758.0
合計		104,235	28,968	8,165	20,803	84,706.3



棹



乾燥

(8) 昆布漁場雑海藻駆除

年度	浜 中		散 布		合 計	
	駆除面積(m ²)	事業費(千円)	駆除面積(m ²)	事業費(千円)	駆除面積(m ²)	事業費(千円)
H. 6	89,055	5,315	318,000	104,961	407,055	110,276
H. 7	3,339,100	140,352	411,000	96,249	3,750,100	236,601
H. 8	1,723,065	145,246	315,000	112,873	2,038,065	258,119
H. 9	1,280,350	66,825	206,350	95,412	1,486,700	162,237
H.10	126,250	2,442	488,150	210,408	614,400	212,850
H.11	525,325	92,045	65,000	3,000	590,325	95,045
H.12	810,750	5,895	60,000	24,452	870,750	30,347
H.13	933,100	62,562	60,000	26,407	993,100	88,969
H.14	442,180	32,290	134,500	27,779	576,680	60,069
H.15	869,250	37,849	0	0	869,250	37,849
H.16	1,053,250	60,918	160,000	27,502	1,213,250	88,420
H.17	969,160	49,641	280,000	4,211	1,249,160	53,852
H.18	684,125	46,730	370,000	6,050	1,054,125	52,780
H.19	916,000	26,050	400,600	7,100	1,316,600	33,150
H.20	673,800	40,947	371,000	12,600	1,044,800	53,547
H.21	904,850	44,468	402,000	14,751	1,306,850	59,219
H.22	1,150,000	57,974	360,000	14,877	1,510,000	72,851
H.23	1,340,000	60,860	402,000	16,916	1,742,000	77,776
H.24	871,000	42,520	415,500	12,450	1,286,500	54,970
H.25	809,500	43,121	225,500	15,312	1,035,000	58,433
H.26	1,009,000	45,180	579,000	13,740	1,588,000	58,920
H.27	1,060,000	62,950	539,540	14,800	1,599,540	77,750
H.28	1,057,500	57,669	557,400	20,000	1,614,900	77,669
合計	22,636,610	1,229,849	7,120,540	881,850	29,757,150	2,111,698

(漁協業務報告ほか)

(9) 災害復旧旧事業等

(単位:円)

年度	事業種目	事業主体	事業規模	事業費	国費/町費
H.23	水産業共同 利用施設災害 復旧事業	浜中漁協	水産物荷捌施設 アルミボトムパネル一式	3,397,000	2,856,400 445,000
H.23	水産業共同 利用施設災害 復旧支援事業 (1次補正)	散布漁協	フォークリフト1台 電子秤1台	1,844,325	878,250 0
H.23	水産業共同 利用施設災害 復旧事業 (1次補正)	浜中漁協	フォークリフト1台 勤続探知機1台 梱包機1台	8,095,500	878,250 0
H.23	水産業共同 利用施設災害 復旧事業 (2次補正)	浜中漁協	水産物荷捌施設一部修繕 自動製氷工場一部修繕 水産加工処理施設一部修繕	13,378,559	6,370,000 0
H.23	共同利用漁船 等復旧支援 対策事業	浜中漁協	漁船リース事業 中古漁船6隻	756,000	360,000 0

(10) 町単独補助事業実施状況

年度	事業名	事業主体	事業量	事業費(円)	町費(円)	その他(円)
H. 14	稚うに購入事業(地撒き)	浜中漁協	稚うに泊産 300,000 粒	3,937,500	1,500,000	2,437,500
	稚うに購入事業(地撒き)	浜中漁協	稚うに知内産 100 万粒	21,000,000	4,000,000	17,000,000
	稚つぶ購入事業	浜中漁協	稚つぶ 5,750 kg	3,161,550	1,200,000	1,961,550
	釧路産昆布消費流通宣伝事業	釧路昆布普及協議会	運営費補助	7,215,420	500,000	6,715,420
	海上遭難者追悼会並びに魚族供養	浜中漁協	追悼会並びに法要	82,456	35,000	47,456
	浜中町救難所運営事業	日本水難救済会 浜中町救難所	運営費補助	2,141,000	855,000	1,286,000
	水産物加工処理施設整備事業	浜中漁協	秋さけ加工用ヘッドカッター一式、加工製品梱包機、冷凍用ラック 4 台	3,564,750	1,003,000	2,561,750
	漁業後継者育成対策事業(女性部)	浜中漁協女性部	運営費補助	1,195,369	35,000	1,160,369
	漁業後継者育成対策事業(青壮年部)	浜中漁協青壮年部	運営費補助	1,384,000	175,000	1,209,000
	稚うに購入事業(厚岸種育苗センター)	浜中漁協	稚うに 750,000 粒	9,337,500	2,800,000	6,537,500
	カキ養殖試験事業	浜中漁協	カキ養殖施設	846,405	400,000	446,405
	中核的漁業者協業体育成事業	浜中漁協	稚ウニ 9 万粒の養殖施設	3,591,000	855,000	2,736,000
	昆布消費拡大特別対策(広告塔設置)事業	代表 浜中漁協	広告塔	3,150,000	1,500,000	1,650,000
	漁業後継者育成対策事業(女性部)	散布漁協女性部	運営費補助	980,000	35,000	945,000
	漁業後継者育成対策事業(青年部)	散布漁協青年部	運営費補助	614,500	175,000	439,500
	稚ウニ購入事業(ウニ増殖)	散布漁協	稚うに泊産 50 万粒	6,562,500	2,500,000	4,062,500
	稚うに購入事業(厚岸種育苗センター)	散布漁協	稚うに 850,000 粒	10,582,500	2,800,000	7,782,500
	稚ウニ購入事業(地撒き)	散布漁協	稚うに知内産 50 万粒	5,250,000	2,000,000	3,250,000
	火散布沼環境調査事業	散布漁協	資源量調査ほか一式	1,575,000	1,200,000	375,000
	平成14年度の合計				86,171,450	23,568,000
H. 15	稚うに購入事業(地撒き)	浜中漁協	稚うに泊産 300,000 粒	3,937,500	937,000	3,000,500
	うに短期養殖試験事業	浜中漁協	稚うに 10 万粒 短期養殖資材	565,058	215,000	350,058
	カキ養殖試験事業	浜中漁協	カキ養殖施設	1,375,605	524,000	851,605
	漁業後継者育成対策事業(青壮年部)	浜中漁協青壮年部	運営費補助	1,002,283	175,000	827,283
	漁業後継者育成対策事業(女性部)	浜中漁協女性部	運営費補助	992,154	35,000	957,154
	アサリ購入事業	浜中漁協	アサリ 10,000 kg	3,680,934	2,450,000	1,230,934
	稚うに購入事業(地撒き)	浜中漁協	稚うに知内産 100 万粒	21,000,000	4,000,000	17,000,000
	釧路産昆布消費流通宣伝事業	釧路昆布普及協議会	運営費補助	7,217,797	500,000	6,717,797
	高度鮮魚製品鮮度保持事業	浜中漁協	砕氷機一式、サンマ荷受用タンク、サンマ鮮度保持装置一式	8,589,500	2,482,000	6,107,500
	稚つぶ購入事業	浜中漁協	稚つぶ 4,549 kg	3,153,969	1,200,000	1,953,969
	海上遭難者追悼会並びに魚族供養	浜中漁協	追悼会並びに法要	75,282	35,000	40,282
	浜中町救難所運営事業	日本水難救済会 浜中町救難所	運営費補助	1,881,140	855,000	1,026,140
	稚うに購入事業(厚岸種育苗センター)	浜中漁協	稚うに 750,000 粒	8,220,000	2,344,000	5,876,000
	ハタハタ増殖事業	浜中漁協	ブリコ 148.4 kg	148,400	59,000	89,400
	中核的漁業者協業体育成事業	浜中漁協	養殖施設一式	3,591,000	855,000	2,736,000
	琵琶瀬漁場づくり事業	浜中漁協	漁場環境調査一式	5,370,000	1,380,000	3,990,000
漁業後継者育成対策事業(女性部)	散布漁協女性部	運営費補助	1,190,000	35,000	1,155,000	

年度	事業名	事業主体	事業量	事業費 (円)	町費(円)	その他 (円)
H. 15	漁業後継者育成対策事業(青年部)	散布漁協青年部	運営費補助	759,700	175,000	584,700
	稚うに購入事業(厚岸種苗センター)	散布漁協	稚うに 850,000 粒	9,316,000	2,344,000	6,972,000
	稚ウニ購入事業(地撒き)	散布漁協	稚うに知内産 50 万粒	5,250,000	1,250,000	4,000,000
	稚ウニ購入事業(ウニ増殖)	散布漁協	稚うに泊産 80 万粒	8,767,500	2,087,000	6,680,500
	アサリ貝購入事業	散布漁協	あさり 28,000 kg	11,025,000	7,350,000	3,675,000
	丸山散布航路浚渫事業	散布漁協	航路浚渫 1,400 m ²	1,764,000	840,000	924,000
	平成15年度の合計			108,872,822	32,127,000	76,745,822
H. 16	稚うに購入事業(完全養殖)	浜中漁協	稚うに知内産 300,000 粒	6,300,000	1,200,000	5,100,000
	稚うに購入事業(地撒き)	浜中漁協	稚うに泊産 300,000 粒	3,937,500	562,000	3,375,500
	黒頭かれい増殖事業	浜中漁協	孵化盆 2,000 枚	819,000	234,000	585,000
	アサリ購入事業	浜中漁協	あさり 34,496 kg	14,700,000	5,425,000	9,275,000
	ニシン海中飼育生簀購入事業	浜中漁協	生簀一式	420,000	120,000	300,000
	釧路産昆布消費流通宣伝事業	釧路昆布普及協議会	運営費補助	7,553,548	500,000	7,053,548
	浜中町救難所運営事業	日本水難救済会 浜中町救難所	運営費補助	1,756,305	760,000	996,305
	稚うに購入事業(地撒き)	浜中漁協	稚うに知内産 120 万粒	25,200,000	2,000,000	23,200,000
	漁業後継者育成対策事業(女性部)	浜中漁協女性部	運営費補助	893,448	35,000	858,448
	漁業後継者育成対策事業(青壮年部)	浜中漁協青壮年部	運営費補助	984,800	166,000	818,800
	稚つぶ購入事業	浜中漁協	稚つぶ 4,927 kg	3,166,600	900,000	2,266,600
	海上遭難者追悼会並びに魚族供養	浜中漁協	追悼会並びに法要	83,297	31,000	52,297
	稚うに購入事業(厚岸種苗センター)	浜中漁協	稚うに 750,000 粒	6,795,792	2,038,000	4,757,792
	漁業後継者育成対策事業(女性部)	散布漁協女性部	運営費補助	1,190,000	35,000	1,155,000
	漁業後継者育成対策事業(青年部)	散布漁協青年部	運営費補助	619,140	166,000	453,140
	稚うに購入事業(地撒き)	散布漁協	稚うに泊・知内産 170 万粒	11,287,500	1,439,000	9,848,500
	アサリ購入事業	散布漁協	あさり 18,718 kg	8,838,029	4,900,000	3,938,029
	昆布雑草駆除機購入事業	散布漁協	昆布雑草駆除機 2 台	945,000	270,000	675,000
	稚うに購入事業(厚岸種苗センター)	散布漁協	稚うに 850,000 粒	8,874,000	2,310,000	6,564,000
	平成16年度の合計			104,363,959	23,091,000	81,272,959
H. 17	漁業後継者育成対策事業(女性部)	浜中漁協女性部	運営費補助	877,005	30,000	847,005
	漁業後継者育成対策事業(青壮年部)	浜中漁協青壮年部	運営費補助	980,700	166,000	814,700
	釧路産昆布消費流通宣伝事業	釧路昆布普及協議会	運営費補助	7,196,120	500,000	6,696,120
	稚うに購入事業(完全養殖)	浜中漁協	稚うに知内産 600,000 粒	9,450,000	1,800,000	7,650,000
	浜中町救難所運営事業	日本水難救済会 浜中町救難所	運営費補助	1,722,590	760,000	962,590
	アサリ購入事業	浜中漁協	あさり 40,024 kg	16,198,014	6,170,000	10,028,014
	海上遭難者追悼会並びに魚族供養	浜中漁協	追悼会並びに法要	87,642	31,000	56,642
	稚つぶ購入事業	浜中漁協	稚つぶ 5,191 kg	3,129,951	894,000	2,235,951
	地産地消推進事業	浜中漁協	旅費、直売所用のぼり、 陳列ケース、運送料	1,319,360	317,000	1,002,360
	稚うに購入事業(厚岸種苗センター)	浜中漁協	稚うに 750,000 粒	7,948,681	2,384,000	5,564,681
	ハタハタ増殖事業	浜中漁協	ブリコ 304.5 kg	304,500	90,000	214,500

年度	事業名	事業主体	事業量	事業費 (円)	町費(円)	その他 (円)
H. 17	昆布漁場雑草駆除事業(S・K工法)	浜中漁協	S・K工法雑草駆除面積 101,000 m ²	18,900,000	2,800,000	16,100,000
	漁業後継者育成対策事業(女性部)	散布漁協女性部	運営費補助	1,800,000	35,000	1,765,000
	漁業後継者育成対策事業(青年部)	散布漁協青年部	運営費補助	416,100	166,000	250,100
	稚うに購入事業(厚岸種苗センター)	散布漁協	稚うに 850,000 粒	9,282,000	2,702,000	6,580,000
	平成17年度の合計			79,612,663	18,845,000	60,767,663
H. 18	稚うに購入事業(完全養殖)	浜中漁協	稚うに知内産 600,000 粒	9,450,000	1,800,000	7,650,000
	漁業後継者育成対策事業(青壮年部)	浜中漁協青壮年部	運営費補助	968,730	150,000	818,730
	漁業後継者育成対策事業(女性部)	浜中漁協女性部	運営費補助	837,650	30,000	807,650
	釧路産昆布消費流通宣伝事業	釧路昆布普及協議会	運営費補助	7,627,991	500,000	7,127,991
	浜中町救難所運営事業	日本水難救済会 浜中町救難所	運営費補助	1,724,530	760,000	964,530
	海上遭難者追悼会並びに魚族供養	浜中漁協	追悼会並びに法要	67,847	31,000	36,847
	稚つぶ購入事業	浜中漁協	稚つぶ 4,456 kg	3,060,530	900,000	2,160,530
	稚うに購入事業(厚岸種苗センター)	浜中漁協	稚うに 750,000 粒	7,735,904	2,320,000	5,415,904
	ハタハタ増殖事業	浜中漁協	ブリコ 96.3kg	96,300	28,000	68,300
	水産物荷捌施設建設事業	浜中漁協	鉄骨造平屋建て 411.96 m ²	64,365,000	6,390,000	57,975,000
	防災無線併用機器購入事業	浜中漁協	遠隔制御装置一台	2,247,000	1,000,000	1,247,000
	地域政策総合補助金(あさり礁維持環境調査事業)	浜中漁協	漁場環境調査一式	1,995,000	475,000	1,520,000
	昆布漁場雑草駆除事業(洗耕機)	浜中漁協	洗耕機 雑草駆除面積 425,000 m ²	10,742,814	1,000,000	9,742,814
	昆布漁場雑草駆除事業(S・K工法)	浜中漁協	S・K工法 雑草駆除面積 150,000 m ²	33,600,000	7,150,000	26,450,000
	漁業後継者育成対策事業(青年部)	散布漁協青年部	運営費補助	1,909,000	150,000	1,759,000
	漁業後継者育成対策事業(女性部)	散布漁協女性部	運営費補助	1,738,500	30,000	1,708,500
	防災無線併用機器購入事業	散布漁協	遠隔制御装置一台	2,247,000	1,000,000	1,247,000
	昆布雑草駆除機購入事業	散布漁協	昆布雑草駆除機4台	1,050,000	300,000	750,000
	稚うに購入事業(厚岸種苗センター)	散布漁協	稚うに 850,000 粒	9,333,000	2,630,000	6,703,000
	昆布漁場雑草駆除事業(洗耕機)	散布漁協	雑草駆除面積 370,000 m ²	5,000,000	1,500,000	3,500,000
平成18年度の合計			165,796,796	28,144,000	137,652,796	
H. 19	稚うに購入事業(完全養殖)	浜中漁協	稚うに知内産 600,000 粒	9,450,000	1,800,000	7,650,000
	漁業後継者育成対策事業(女性部)	浜中漁協女性部	運営費補助	836,300	30,000	806,300
	漁業後継者育成対策事業(青壮年部)	浜中漁協青壮年部	運営費補助	935,968	150,000	785,968
	浜中町救難所運営事業	日本水難救済会 浜中町救難所	運営費補助	1,717,550	760,000	957,550
	海上遭難者追悼会並びに魚族供養	浜中漁協	追悼会並びに法要	77,085	31,000	46,085
	稚うに購入事業(厚岸種苗センター)	浜中漁協	稚うに 750,000 粒	8,295,000	2,024,000	6,271,000
	釧路産昆布消費流通宣伝事業	釧路昆布普及協議会	運営費補助	5,757,127	500,000	5,257,127
	昆布漁場雑草駆除事業(洗耕機)	浜中漁協	洗耕機 雑草駆除面積 871,000 m ²	14,796,250	3,510,000	11,286,250
	昆布漁場雑草駆除事業(S・K工法)	浜中漁協	S・K工法 雑草駆除面積 45,000 m ²	9,450,000	2,250,000	7,200,000
	漁業後継者育成対策事業(女性部)	散布漁協女性部	運営費補助	1,617,000	30,000	1,587,000
	漁業後継者育成対策事業(青年部)	散布漁協青年部	運営費補助	1,654,600	150,000	1,504,600
	昆布雑草駆除機購入事業	散布漁協	昆布雑草駆除機4台	2,100,000	600,000	1,500,000

年度	事業名	事業主体	事業量	事業費 (円)	町費(円)	その他 (円)
H. 19	稚うに購入事業(厚岸種苗センター)	散布漁協	稚うに 850,000 粒	9,401,000	2,290,000	7,111,000
	昆布漁場雑草駆除事業(洗耕機)	散布漁協	雑草駆除面積 390,000 m ²	5,000,000	1,500,000	3,500,000
	平成19年度の合計			71,087,880	15,625,000	55,462,880
H. 20	漁業後継者育成対策事業(女性部)	浜中漁協女性部	運営費補助	822,000	30,000	792,000
	漁業後継者育成対策事業(青壮年部)	浜中漁協青壮年部	運営費補助	935,800	150,000	785,800
	浜中町救難所運営事業	日本水難救済会 浜中町救難所	運営費補助	75,401	31,000	44,401
	海上遭難者追悼会並びに魚族供養	浜中漁協	追悼会並びに法要	1,567,740	760,000	807,740
	釧路管内水産種苗生産センター運営費補助事業	浜中漁協	稚うに生産補助	8,454,000	845,000	7,609,000
	高度鮮魚製品鮮度保持事業	浜中漁協	サンマ荷受用タンク 100 台	8,820,000	2,520,000	6,300,000
	釧路産昆布消費流通宣伝事業	釧路昆布普及協議会	運営費補助	9,511,757	500,000	9,011,757
	漁業後継者育成対策事業(女性部)	散布漁協女性部	運営費補助	838,000	30,000	808,000
	漁業後継者育成対策事業(青年部)	散布漁協青年部	運営費補助	1,352,748	150,000	1,202,748
	昆布雑草駆除機購入事業	散布漁協	昆布雑草駆除機4台	2,100,000	600,000	1,500,000
	釧路管内水産種苗生産センター運営費補助事業	散布漁協	稚うに生産補助	9,150,000	915,000	8,235,000
平成20年度の合計			43,627,446	6,531,000	37,096,446	
H. 21	漁業後継者育成対策事業(女性部)	浜中漁協女性部	運営費補助	722,000	30,000	692,000
	漁業後継者育成対策事業(青壮年部)	浜中漁協青壮年部	運営費補助	1,822,080	150,000	1,672,080
	漁業後継者育成対策事業(漁業研修所)	野呂憲一	研修費補助	566,920	350,000	216,920
	浜中町救難所運営事業	日本水難救済会 浜中町救難所	運営費補助	80,525	31,000	49,525
	海上遭難者追悼会並びに魚族供養	浜中漁協	追悼会並びに法要	1,852,000	760,000	1,092,000
	釧路管内水産種苗生産センター運営費補助事業	浜中漁協	種苗センター運営費補助	7,995,000	738,000	7,257,000
	漁業後継者育成対策事業(女性部)	散布漁協女性部	運営費補助	1,664,000	30,000	1,634,000
	漁業後継者育成対策事業(青年部)	散布漁協青年部	運営費補助	1,098,000	150,000	948,000
	釧路管内水産種苗生産センター運営費補助事業	散布漁協	種苗センター運営費補助	9,061,000	836,000	8,225,000
	平成21年度の合計			24,861,525	3,075,000	21,786,525
H. 22	漁業後継者育成対策事業(女性部)	浜中漁協女性部	運営費補助	360,000	30,000	330,000
	漁業後継者育成対策事業(青壮年部)	浜中漁協青壮年部	運営費補助	1,442,000	150,000	1,292,000
	浜中町救難所運営事業	日本水難救済会 浜中町救難所	運営費補助	2,085,000	760,000	1,325,000
	海上遭難者追悼会並びに魚族供養	浜中漁協	追悼会並びに法要	77,450	31,000	46,450
	釧路管内水産種苗生産センター運営費補助事業	浜中漁協	種苗センター運営費補助	7,992,000	727,000	7,265,000
	漁業後継者育成対策事業(女性部)	散布漁協女性部	運営費補助	1,225,000	30,000	1,195,000
	漁業後継者育成対策事業(青年部)	散布漁協青年部	運営費補助	988,900	150,000	838,900
	釧路管内水産種苗生産センター運営費補助事業	散布漁協	種苗センター運営費補助	9,057,600	824,000	8,233,600
	平成22年度の合計			23,227,950	2,702,000	20,525,950
H. 23	漁業後継者育成対策事業(女性部)	浜中漁協女性部	運営費補助	722,000	30,000	692,000
	漁業後継者育成対策事業(青壮年部)	浜中漁協青壮年部	運営費補助	1,822,080	150,000	1,672,080
	漁業後継者育成対策事業(漁業研修所)	佐藤嘉信 戸井崇互	研修費補助	1,133,840	700,000	433,840
	浜中町救難所運営事業	日本水難救済会 浜中町救難所	運営費補助	1,852,000	31,000	49,525

年度	事業名	事業主体	事業量	事業費 (円)	町費(円)	その他 (円)
H. 23	海上遭難者追悼会並びに魚族供養	浜中漁協	追悼会並びに法要	80,525	760,000	1,092,000
	釧路管内水産種苗生産センター運営費補助事業	浜中漁協	種苗センター運営費補助	7,980,000	702,000	7,278,000
	ヤナギダコ産卵試験礁調査事業	浜中漁協	試験礁調査事業補助	1,058,844	250,000	808,844
	漁業後継者育成対策事業(女性部)	散布漁協女性部	運営費補助	1,664,000	30,000	1,634,000
	漁業後継者育成対策事業(青年部)	散布漁協青年部	運営費補助	1,098,000	150,000	948,000
	釧路管内水産種苗生産センター運営費補助事業	散布漁協	種苗センター運営費補助	9,044,000	796,000	8,225,000
	平成23年度の合計			26,455,289	3,599,000	22,833,289
H. 24	漁業後継者育成対策事業(女性部)	浜中漁協女性部	運営費補助	577,502	30,000	547,502
	漁業後継者育成対策事業(青壮年部)	浜中漁協青壮年部	運営費補助	1,897,000	150,000	1,747,000
	漁業後継者育成対策事業(漁業研修所)	村田準逸	研修費補助	500,000	350,000	150,000
	浜中町救難所運営事業	日本水難救済会 浜中町救難所	運営費補助	2,059,000	760,000	1,299,000
	海上遭難者追悼会並びに魚族供養	浜中漁協	追悼会並びに法要	76,632	31,000	45,632
	釧路管内水産種苗生産センター運営費補助事業	浜中漁協	種苗センター運営費補助	8,145,000	775,000	7,370,000
	漁業後継者育成対策事業(女性部)	散布漁協女性部	運営費補助	1,592,400	30,000	1,562,400
	漁業後継者育成対策事業(青年部)	散布漁協青年部	運営費補助	914,502	150,000	764,502
	釧路管内水産種苗生産センター運営費補助事業	散布漁協	種苗センター運営費補助	9,231,000	879,000	8,352,000
	平成24年度の合計			24,993,036	3,155,000	21,838,036
H. 25	漁業後継者育成対策事業(女性部)	浜中漁協女性部	運営費補助	577,800	30,000	547,800
	漁業後継者育成対策事業(青壮年部)	浜中漁協青壮年部	運営費補助	1,690,000	150,000	1,540,000
	浜中町救難所運営事業	日本水難救済会 浜中町救難所	運営費補助	2,080,000	760,000	1,320,000
	海上遭難者追悼会並びに魚族供養	浜中漁協	追悼会並びに法要	82,040	31,000	51,040
	釧路管内水産種苗生産センター運営費補助事業	浜中漁協	種苗センター運営費補助	8,222,000	796,000	7,426,000
	マツカワ種苗購入事業	浜中漁協	マツカワ種苗 20,000 尾	358,633	179,000	179,633
	漁業後継者育成対策事業(女性部)	散布漁協女性部	運営費補助	1,552,991	30,000	1,522,991
	漁業後継者育成対策事業(青年部)	散布漁協青年部	運営費補助	1,045,000	150,000	895,000
	漁業後継者育成対策事業(漁業研修所)	田中潤弥	研修費補助	528,000	350,000	178,000
	釧路管内水産種苗生産センター運営費補助事業	散布漁協	種苗センター運営費補助	9,316,000	902,000	8,414,000
	マツカワ種苗購入事業	散布漁協	マツカワ種苗 20,000 尾	265,411	132,000	133,411
	チカ増殖事業	散布漁協	チカ親魚 300 kg 孵化盆 1,200 枚他	601,184	125,000	476,184
平成25年度の合計			26,319,059	3,635,000	22,684,059	
H. 26	漁業後継者育成対策事業(女性部)	浜中漁協女性部	運営費補助	558,000	30,000	528,000
	漁業後継者育成対策事業(青壮年部)	浜中漁協青壮年部	運営費補助	1,645,000	150,000	1,495,000
	浜中町救難所運営事業	日本水難救済会 浜中町救難所	運営費補助	2,029,000	335,000	1,694,000
	海上遭難者追悼会並びに魚族供養	浜中漁協	追悼会並びに法要	77,129	31,000	46,129
	釧路管内水産種苗生産センター運営費補助事業	浜中漁協	種苗センター運営費補助	8,835,000	869,000	7,966,000
	マツカワ種苗購入事業	浜中漁協	マツカワ種苗 35,000 尾	696,075	348,000	348,075
	漁業後継者育成対策事業(女性部)	散布漁協女性部	運営費補助	1,646,500	30,000	1,616,500
	漁業後継者育成対策事業(青年部)	散布漁協青年部	運営費補助	834,485	150,000	684,485

年度	事業名	事業主体	事業量	事業費 (円)	町費(円)	その他 (円)
H. 26	漁業後継者育成対策事業(漁業研修所)	田中英昭曲田隆夫	研修費補助	1,056,000	700,000	356,000
	釧路管内水産種苗生産センター運営費補助事業	散布漁協	種苗センター運営費補助	10,013,000	985,000	9,028,000
	マツカワ種苗購入事業	散布漁協	マツカワ種苗 35,000 尾	482,084	241,000	241,084
	チカ増殖事業	散布漁協	チカ親魚 384.4 kg 孵化用シュロブラシ 600 本他	559,684	125,000	434,684
	水産物付加価値向上事業	散布漁協	毛ガニ販売促進活動費補助	690,766	150,000	540,766
	平成 26 年度の合計			29,122,723	4,144,000	24,978,723
H. 27	漁業後継者育成対策事業(女性部)	浜中漁協女性部	運営費補助	545,232	30,000	515,232
	漁業後継者育成対策事業(青壮年部)	浜中漁協青壮年部	運営費補助	1,789,000	150,000	1,639,000
	浜中町救難所運営事業	日本水難救済会 浜中町救難所	運営費補助	1,859,000	335,000	1,524,000
	海上遭難者追悼会並びに魚族供養	浜中漁協	追悼会並びに法要	70,755	31,000	39,755
	釧路管内水産種苗生産センター運営費補助事業	浜中漁協	種苗センター運営費補助	9,270,000	911,000	8,359,000
	マツカワ種苗購入事業	浜中漁協	マツカワ種苗 35,000 尾	734,013	367,000	367,013
	カキ養殖試験事業	浜中漁協	埋込式アンカー66 丁	2,896,590	700,000	2,196,590
	漁業後継者育成対策事業(女性部)	散布漁協女性部	運営費補助	1,650,000	30,000	1,620,000
	漁業後継者育成対策事業(青年部)	散布漁協青年部	運営費補助	1,087,000	150,000	937,000
	釧路管内水産種苗生産センター運営費補助事業	散布漁協	種苗センター運営費補助	10,506,000	1,033,000	9,473,000
	マツカワ種苗購入事業	散布漁協	マツカワ種苗 35,000 尾	471,881	235,000	236,881
	水産物付加価値向上事業	散布漁協	毛ガニ販売促進活動費補助	500,317	125,000	375,317
平成 27 年度の合計			31,379,788	4,097,000	27,282,788	
H. 28	漁業後継者育成対策事業(女性部)	浜中漁協女性部	運営費補助	553,860	30,000	523,860
	漁業後継者育成対策事業(青壮年部)	浜中漁協青壮年部	運営費補助	2,074,000	150,000	1,924,000
	浜中町救難所運営事業	浜中水難救済会 浜中町救難所	運営費補助	1,524,000	335,000	1,189,000
	釧路管内水産種苗生産センター運営費補助事業	浜中漁協	種苗センター運営費補助	8,955,000	843,000	8,112,000
	マツカワ種苗購入事業	浜中漁協	マツカワ種苗 35,000 尾	769,096	384,000	385,096
	カキ養殖試験事業	浜中漁協	運営費補助	542,894	125,000	417,894
	漁業後継者育成対策事業(女性部)	散布漁協女性部	運営費補助	1,675,000	30,000	1,645,000
	漁業後継者育成対策事業(青年部)	散布漁協青年部	運営費補助	973,500	150,000	823,500
	マツカワ種苗購入事業	散布漁協	マツカワ種苗 35,000 尾	426,106	213,000	213,106
	釧路管内水産種苗生産センター運営費補助事業	散布漁協	稚ウニ 850,000 粒	10,149,000	956,000	9,193,000
	チカ増殖事業	散布漁協	運営費補助	560,088	125,000	435,088
平成 28 年度の合計			28,202,544	3,341,000	24,861,544	

(11)環境・生態系保全対策事業

年度	活動項目	関係漁協	活動面積	活動組織数	交付金額	町負担
H.21	藻場(岩盤清掃)	浜中漁協	72ha	4	31,600,000	7,900,000
	干潟(耕うん)	浜中漁協	5ha	1	2,300,000	575,000
	藻場(岩盤清掃)	散布漁協	40.2ha	2	15,800,000	3,950,000
	干潟(客土・食害生物除去・死殻の除去)	散布漁協	30ha	1	6,300,000	1,575,000
H.22	藻場(岩盤清掃)	浜中漁協	72ha	4	31,600,000	7,900,000
	干潟(耕うん)	浜中漁協	10ha	1	2,300,000	575,000
	藻場(岩盤清掃)	散布漁協	62.2ha	2	15,800,000	3,950,000
	干潟(客土・死殻の除去)	散布漁協	30ha	1	6,300,000	1,575,000
H.23	藻場(岩盤清掃)	浜中漁協	72ha	4	31,600,000	7,900,000
	干潟(耕うん)	浜中漁協	5ha	1	2,300,000	575,000
	藻場(岩盤清掃)	散布漁協	40.2ha	2	15,800,000	3,950,000
	干潟(客土・死殻の除去)	散布漁協	30ha	1	6,300,000	1,575,000
H.24	藻場(岩盤清掃)	浜中漁協	72ha	4	30,000,000	7,500,000
	干潟(耕うん)	浜中漁協	10ha	1	1,900,000	475,000
	藻場(岩盤清掃)	散布漁協	36ha	2	15,000,000	3,750,000
	干潟(客土・死殻の除去)	散布漁協	30ha	1	6,300,000	1,575,000

(12)水産多面的機能発揮対策事業

年度	活動項目	関係漁協	活動面積	活動組織数	交付金額	町負担
H.25	藻場(岩盤清掃)	浜中漁協	72ha	4	30,000,000	7,500,000
	干潟(耕うん)	浜中漁協	20ha	1	1,900,000	475,000
	海難救助(訓練)	浜中漁協	5ha	1	425,000	0
	藻場(岩盤清掃)	散布漁協	28ha	2	18,500,000	3,750,000
	干潟(客土・死殻の除去・機能低下を招く生物の除去・稚貝の密度管理)	散布漁協	30ha	1	7,300,000	1,825,000
H.26	藻場(岩盤清掃)	浜中漁協	72ha	4	30,000,000	7,500,000
	干潟(耕うん)	浜中漁協	20ha	1	1,900,000	475,000
	海難救助(訓練)	浜中漁協	5ha	1	425,000	0
	藻場(岩盤清掃)	散布漁協	28ha	2	18,500,000	3,750,000
	干潟(客土・死殻の除去・機能低下を招く生物の除去・稚貝の密度管理)	散布漁協	30ha	1	7,300,000	1,825,000
H.27	藻場(岩盤清掃・栄養塩の供給)	浜中漁協	80ha	4	29,280,000	6,520,000
	干潟(耕うん)	浜中漁協	20ha	1	1,520,000	380,000
	海難救助(訓練)	浜中漁協	5ha	1	340,000	0
	藻場(岩盤清掃)	散布漁協	54ha	2	14,800,000	3,000,000
	干潟(客土・死殻の除去・機能低下を招く生物の除去・稚貝の密度管理)	散布漁協	30ha	1	5,840,000	1,460,000
H.28	藻場(岩盤清掃・栄養塩の設置)	浜中漁協	94ha	4	20,000,000	3,780,000
	干潟(耕うん)	浜中漁協	10ha	1	1,600,000	240,000
	海難救助(訓練)	浜中漁協	1回	1	400,000	0
	藻場(岩盤清掃)	散布漁協	50ha	2	20,000,000	3,780,000
	干潟(客土・死殻の除去・機能低下を招く生物の除去・稚貝の密度管理)	散布漁協	37ha	1	5,920,000	900,000

(13) 浜中町水産振興基金

年度	事業内容	町費	その他	基金造成額	造成総額
H.22	水産振興基金造成	5,000,000	3,000,000	8,000,000	8,000,000
H.23	水産振興基金造成	5,000,000	3,005,000	8,005,000	16,005,000
H.24	水産振興基金造成	5,000,000	3,006,000	8,006,000	24,011,000
H.25	水産振興基金造成	5,000,000	3,007,000	8,007,000	32,018,000
H.26	水産振興基金造成	5,000,000	3,009,000	8,009,000	40,027,000
H.27	水産振興基金造成	5,000,000	3,011,000	8,011,000	48,038,000
H.28	水産振興基金造成	5,000,000	3,011,000	8,011,000	48,038,000



洗耕機



洗耕機工法による雑海藻駆除



回転式駆除機



アサリの稚貝移植放流



SK フープ工法による雑海藻駆除



干潟耕うん



アサリ死殻の駆除



ヒトデ駆除

8. 漁業協同組合

(1) 漁業協同組合の状況

区分	設立年月日	事業年度	組合長名	専務理事名	出資金
浜中漁業協同組合	S 24.7.6	1月～12月	山崎 貞夫	遠藤 浩	1,766,938千円
散布漁業協同組合	S 24.6.17	4月～3月	秋森 新二	西田 憲司	791,100千円

(単位:人)

区分	組合員数			役員数			職員数
	正組合員	準組合員	計	理事	監事	計	
浜中漁業協同組合	358	2	360	9	3	12	38
散布漁業協同組合	149	10	159	7	2	9	19

(単位:千円)

区分	預残	金高	貸付金 残高	購買 供給高	買取・直販 取扱高	製氷 取扱高	加工販売 取扱高	自営 取扱高
浜中漁業協同組合	7,331,604		2,769,073	637,293	45,554	16,143	687,878	89,804
散布漁業協同組合	3,044,120		1,198,781	140,273	290,375	-	77,069	67,938

[資料:平成27年漁協業務報告書]

(2) 年度別組合員数の推移

年度	浜中漁業協同組合			散布漁業協同組合			合計
	正組合員	準組合員	計	正組合員	準組合員	計	
H.6	538	6	551	186	7	193	744
H.7	538	6	544	183	7	190	734
H.8	525	5	530	181	6	187	717
H.9	509	5	5514	183	6	189	703
H.10	488	6	494	181	5	186	680
H.11	478	5	483	179	4	183	666
H.12	467	4	471	177	3	180	651
H.13	464	3	467	177	3	180	647
H.14	460	3	463	174	3	177	640
H.15	452	33	455	172	3	175	630
H.16	446	3	449	167	2	169	618
H.17	432	3	435	168	3	171	606
H.18	419	1	420	166	2	168	588
H.19	415	1	416	161	6	167	583
H.20	406	3	409	159	9	168	588
H.21	399	3	402	159	9	168	570
H.22	395	4	399	158	9	167	566
H.23	382	4	386	153	10	163	549
H.24	378	3	381	151	9	160	541
H.25	369	3	372	148	12	160	532
H.26	362	2	364	149	12	161	525
H.27	358	2	360	149	10	159	519
H.28	354	0	354	148	10	158	512

[資料:漁協業務報告書(事業年度末現在)]

(3) 漁協販売事業

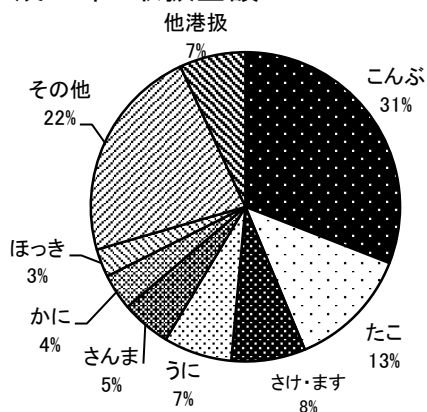
【浜中漁協販売事業の実績 1月1日～12月31日】

(単位:トン、千円)

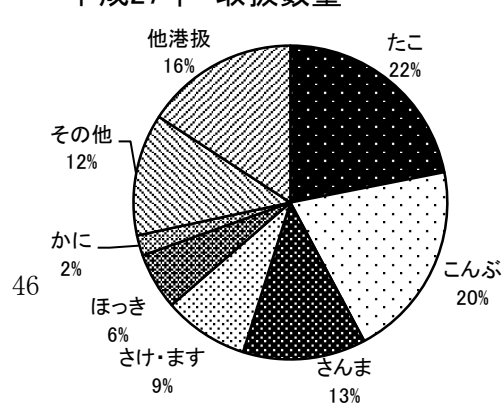
品目	平成24年		平成25年		平成26年		平成27年		
	数量	金額	数量	金額	数量	金額	数量	金額	
魚類	さけ・ます	403.3	158,118	290.1	113,031	207.9	129,416	65.6	68,786
	春さけ	23.3	19,936	70.7	74,024	33.4	32,124	52.0	57,184
	秋さけ	499.1	216,794	626.7	283,539	533.4	255,994	300.8	152,956
	さんま	4,704.5	370,149	2,175.5	262,723	2,091.1	215,702	604.1	187,132
	すけとうだら	1.0	23	8.6	757	3.1	96	4.5	267
	たら	33.2	8,939	24.0	5,588	32.3	9,607	24.9	10,055
	かれい	73.6	18,739	84.3	18,270	69.5	21,686	44.7	16,487
	いか	—	—	0.2	25	—	—	0.0	0
	こまい	164.8	4,697	104.9	7,450	89.5	9,273	5.4	757
	はたはた	5.0	1,758	2.8	686	1.5	198	4.6	1,196
	ほっけ	1.6	544	—	—	—	—	0.0	0
	ちか	4.0	634	5.2	718	6.8	591	4.3	1,124
	あいなめ	29.3	5,006	38.8	6,751	39.8	10,499	43.6	15,524
	その他	324.2	214,757	200.6	107,186	278.3	169,670	255.2	101,344
	(計)	6,266.9	1,020,094	3,632.4	880,748	3,386.6	854,855	1,409.7	612,812
水産動物	たこ	303.7	155,513	382.9	181,646	739.6	377,987	1,042.8	460,600
	毛がに	46.3	95,836	53.2	114,249	48.1	92,566	42.8	103,113
	花咲がに	69.1	16,672	67.0	12,443	34.4	21,303	57.1	33,119
	潜水うに	68.0	116,048	69.6	128,499	69.8	150,996	59.9	131,530
	養殖うに	44.6	162,305	43.2	151,218	38.7	153,834	31.6	125,252
	ほっかいえび	9.2	23,290	6.0	20,377	5.7	23,265	9.8	34,091
	(計)	540.9	569,664	621.9	608,432	936.3	819,951	1,244.0	887,705
貝類	ほっき	297.9	95,971	293.4	92,809	287.3	95,693	278.7	106,012
	あさり	9.2	7,472	4.5	3,204	4.6	3,632	5.0	3,930
	つぶ	88.1	35,567	51.8	31,285	66.5	30,944	94.1	36,469
	かき	—	—	—	—	—	—	9.8	7,100
	その他	0.9	904	0.8	806	1.0	1,068	1.4	2,648
	(計)	396.1	139,914	350.5	128,104	359.4	131,337	389.0	156,159
海藻類	棹前昆布	125.4	162,284	83.6	107,229	68.6	85,694	120.4	159,332
	成昆布	501.7	635,127	529.9	683,831	583.1	729,822	528.3	648,557
	厚葉昆布	65.3	89,312	94.7	131,162	90.9	121,311	50.0	65,563
	加工用昆布	198.0	194,176	213.4	209,812	248.6	236,534	222.5	193,668
	頭昆布	43.5	44,138	48.3	53,144	55.5	56,047	45.6	45,554
	(計)	933.9	1,125,037	969.9	1,185,178	1,046.6	1,229,409	966.7	1,112,674
他港扱	1,900.6	284,842	1,514.3	462,240	2,568.3	563,925	752.6	248,352	
合計	10,038.4	3,139,551	7,089.0	3,264,702	8,297.2	3,599,477	4,762.0	3,017,702	

資料: 浜中漁協業務報告書

平成27年 取扱金額



平成27年 取扱数量



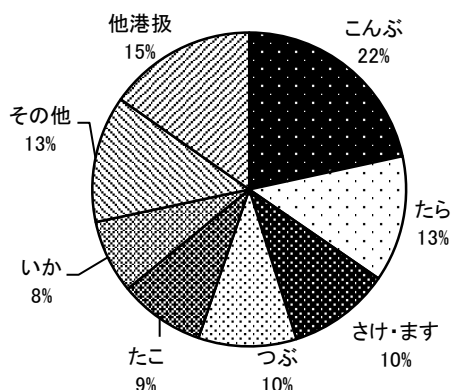
【散布漁協販売事業の実績 4月1日～3月31日】

(単位:トン、千円)

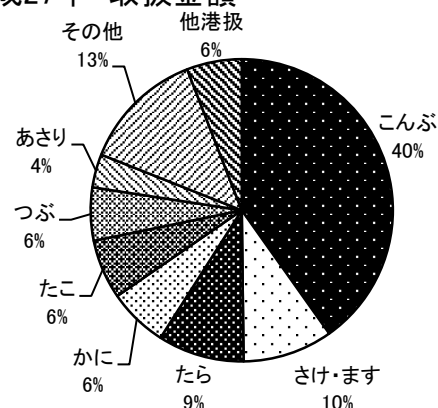
品目	平成24年		平成25年		平成26年		平成27年		
	数量	金額	数量	金額	数量	金額	数量	金額	
魚類	さけ・ます	60.5	26,753	46.8	23,600	34.4	22,534	12.5	17,776
	春さけ	14.3	4,741	10.0	4,817	2.4	621	—	—
	秋さけ	287.7	125,962	483.5	220,917	407.0	202,549	263.2	137,537
	秋さけ延縄	5.3	3,605	19.2	9,524	1.0	508	0.2	93
	さんま	—	—	—	—	—	—	—	—
	すけとうだら	264.7	22,737	182.7	19,068	123.2	19,396	14.7	2,516
	たら	166.3	64,383	119.6	40,489	184.9	64,212	340.1	149,013
	かれい								
	にしん	—	—	—	—	—	—	198.1	32,228
	ほっけ	34.3	8,737	26.8	4,911	6.0	1,251	29.9	9,077
	ちか	115.0	5,798	58.5	4,763	27.5	3,302	45.1	6,433
	あいなめ	39.5	6,857	46.2	7,294	35.8	8,492	30.1	9,989
	その他	84.5	89,040	102.0	91,049	71.9	73,077	58.0	65,409
	(計)	1,072.1	358,613	1,095.3	426,432	894.1	395,942	991.9	430,070
水産動物	たこ	81.3	42,864	132.3	70,081	240.3	106,889	231.8	102,651
	毛がに	38.2	94,606	46.8	94,826	46.0	114,334		
	花咲がに	10.6	2,041	10.3	1,796	4.1	2,017	42.1	102,820
	潜水うに	39.9	121,712	30.2	89,769	33.1	102,641	18.9	57,453
	養殖うに							6.9	28,346
	ほっかいえび	—	—	—	—	—	—	—	—
	(計)	170.0	261,223	189.4	256,472	323.5	325,881	299.7	291,270
貝類	ほっき	—	—	—	—	—	—	—	—
	あさり	113.2	57,604	84.2	41,832	91.5	49,776	96.1	57,576
	つぶ	160.1	44,721	34.7	10,953	201.3	57,940	264.3	91,634
	かき	1.2	1,102	1.8	1,129	2.4	1,631	0.3	274
	(計)	274.5	103,427.0	120.7	53,914.0	295.2	109,347	360.7	149,483
海藻類	棹前昆布	90.1	111,835	83.8	106,273	67.0	81,962	97.4	125,641
	成昆布	295.0	372,130	347.9	462,899	299.5	379,230	312.1	384,114
	加工用昆布	155.7	150,478	167.2	166,334	163.2	155,487	155.7	138,816
	その他昆布								
	(計)	540.8	634,443	598.9	735,506	529.7	616,679	565.2	648,571
他港扱	1,076.4	109,428	718.4	117,455	910.1	131,515	399.5	94,904	
合計	3,133.8	1,467,134	2,722.7	1,589,779	2,952.6	1,579,364	2,617.0	1,614,298	

[資料: 散布漁協業務報告書]

平成27年 取扱数量



平成27年 取扱金額



9. その他

(1) 浜中町水産振興連絡協議会

浜中町内の水産関係諸機関の緊密なる連携協調を図り、指導の統一と技術交流を図ることとして、平成3年に前身である「浜中町水産技術普及指導推進協議会」を設立、平成16年に現行の名称に変更しています。主な事業は次のとおりです。

①ウニ種苗確保への取り組み

・種苗センター建設に向けた検討会の開催

②安定的な増養殖事業の推進

・各種リスク回避の検討 ・各水域における水温、塩分等のデータ管理

③昆布資源回復事業の推進

・昆布漁場の資源調査研究 ・昆布生産安定化対策への取り組み

④沿岸資源および漁場調査研究事業の推進

・アサリ、ウニ等漁場の環境調査研究 ・栽培漁場資源の調査研究(マツカワ放流)

⑤新たな増養殖事業調査研究事業

・アカボヤの人工採苗、中間育成技術の開発 ・カキ養殖事業の技術開発

⑥水産物の付加価値化の調査普及活動の推進

・水産物の消費拡大事業の調査普及活動の推進 ・ホームページによる水産物PR活動

⑦水産業関係施設等への視察研修

・栽培漁業、技術開発施設等の視察研修 ・各種漁場施設の視察研修

⑧漁業講習会の開催

・調査研究検討会の開催 ・水産情報等の提供活動

(2) 栽培漁業

①ニシン中間育成放流事業

ニシン放流は、平成23年度より昆布森、厚岸、浜中の各漁協及び釧路町、厚岸町、浜中町で組織する「厚岸湾ニシン資源育成協議会」と北水研、釧路水試との間で共同研究契約を締結して、北水研厚岸栽培漁業センターから稚魚を供給、浜中湾において2週間程度中間育成した後放流されています。※平成25年度で実施終了

・放流尾数

年度	放流数	成長結果	年度	放流数	成長結果
H.16	85,000尾	当初55.4mm 放流72.9mm	H.21	120,000尾	当初66.3mm 放流72.3mm
H.17	153,000尾	当初52.2mm 放流64.1mm	H.22	143,000尾	当初58.5mm 放流69.8mm
H.18	110,000尾	当初57.5mm 放流75.4mm	H.23	156,000尾	当初63.8mm 放流70.7mm
H.19	140,000尾	当初52.5mm 放流68.1mm	H.24	103,000尾	当初62.8mm 放流72.0mm
H.20	100,000尾	当初57.1mm 放流70.0mm	H.25	95,000尾	当初54.3mm 放流61.9mm

・漁獲量

(単位:kg)

年度	漁獲量	年度	漁獲量	年度	漁獲量	年度	漁獲量
H.5	219	H.11	42	H.17	752	H.23	4,501
H.6	951	H.12	1,168	H.18	809	H.24	4,973
H.7	33	H.13	215	H.19	1,291	H.25	14,892
H.8	2,310	H.14	100	H.20	1,247	H.26	49,777
H.9	523	H.15	211	H.21	1,215	H.27	206,923
H.10	106	H.16	220	H.22	1,992	H.28	68,406

②マツカワ放流事業

マツカワ放流は、平成25年度より釧路管内栽培漁業推進協議会として、えりも以西栽培漁業振興推進協議会から稚魚の供給を受け実施されています。

・放流尾数

年度	放流数	放流場所	放流月日	平均全長
H.22	19,000 尾	暮帰別前浜	8月 3日放流、耳石へ ALC(液体色素)	全長 58.8 mm
	19,000 尾	暮帰別前浜	9月 7日放流、耳石へ ALC(液体色素)	全長 83.4 mm
H.23	24,000 尾	暮帰別前浜	7月 6日放流、耳石へ ALC(液体色素)	全長 42.7 mm
	5,000 尾	暮帰別前浜	8月 23日放流、耳石へ ALC(液体色素)	全長 81.2 mm
H.24	28,000 尾	暮帰別前浜	6月 26日放流、耳石へ ALC(液体色素)	全長 29.2 mm
	7,000 尾	暮帰別前浜	8月 29日放流、耳石へ ALC(液体色素)	全長 82.6 mm
H.25	20,000 尾	霧多布港	9月 18日放流	全長 103.5 mm
H.26	35,000 尾	霧多布港	9月 3日放流	全長 86.6 mm
H.27	35,000 尾	霧多布港	9月 2日放流	全長 94.4 mm
H.28	35,000 尾	霧多布港	9月 2日放流	全長 89.7 mm

・漁獲量

(単位:kg)

年度	漁獲量	年度	漁獲量	年度	漁獲量	年度	漁獲量
H.5	1.0	H.11	4.0	H.17	130.0	H.23	1,472.0
H.6	9.0	H.12	5.0	H.18	164.0	H.24	2,945.0
H.7	6.0	H.13	5.0	H.19	1,076.0	H.25	1,778.0
H.8	1.0	H.14	13.0	H.20	1,416.0	H.26	1,391.0
H.9	0.0	H.15	49.0	H.21	1,647.0	H.27	1,250.0
H.10	0.0	H.16	38.0	H.22	1,397.0	H.28	646.8



ニシン人工授精作業



マツカワ放流



ニシン放流



マツカワ放流

③ウニ養殖漁業

エゾバフンウニの完全養殖は散布地区が平成4年から実施され、平成8年から出荷販売しています。また浜中地区においては、平成13年から「中核的漁業者協業体育成事業」として、平成16年から「浜の改革推進事業」の企業化試験事業を経て養殖漁業として確立されています。

・エゾバフンウニ完全養殖生産高

(単位:kg、千円)

年度	浜中漁協		散布漁協		合 計		
	数量	金額	数量	金額	数量	金額	単価(円/kg)
H.12			5,489	18,479	5,489	18,479	3,366
H.13			1,591	4,157	1,591	4,157	2,612
H.14			12,683	38,085	12,683	38,085	3,002
H.15	3,650	13,263	8,956	31,641	12,606	44,904	3,562
H.16	4,097	14,418	14,109	51,346	18,206	65,764	3,612
H.17	13,609	43,984	12,526	42,019	26,135	86,003	3,290
H.18	29,430	86,769	16,065	53,117	45,495	139,886	3,074
H.19	36,168	115,769	15,133	51,760	51,301	167,529	3,265
H.20	44,906	142,217	11,809	39,630	56,715	181,847	3,206
H.21	40,084	121,769	12,678	42,471	52,762	164,240	3,112
H.22	47,205	156,390	18,187	65,422	65,392	221,812	3,392
H.23	33,067	110,927	20,024	74,017	53,091	184,944	3,483
H.24	44,550	162,305	19,973	75,405	64,523	237,710	3,684
H.25	43,203	158,779	12,231	44,015	55,434	202,794	3,658
H.26	38,689	153,834	12,629	50,246	51,318	204,080	3,977
H.27	31,598	135,272	6,870	28,345	38,468	163,617	4,253
H.28	36,048	167,316	10,678	50,557	46,726	217,873	4,663



稚ウニ



ウニ養殖 (給餌)



ウニ養殖



養殖ウニ

④ウニ増殖事業

エゾバフンウニの資源は昭和60年代以降急速に減少したことから、昭和63年から資源増大のため種苗放流を実施しています。

・種苗放流数

(単位:万粒)

年度	浜中漁協	散布漁協	計	年度	浜中漁協	散布漁協	計
H.19	210	163	373	H.24	230	163	393
H.20	205	163	368	H.25	265	155	420
H.21	225	163	388	H.26	302	155	457
H.22	240	163	403	H.27	275	155	430
H.23	240	163	403	H.28	290	155	445

⑤さけ・ます増殖事業

さけますは養殖事業の優等生と言われ、ふ化放流事業も古くから行われています。

現在、町内では11万尾以上の稚魚が放流されています。

・稚魚放流数(平成27年)

収容場名	供給収容場	放流場所	放流日	放流数
幌戸第2収容場	芦別収容場	幌戸川	5月10日	1,746千尾
新川収容場	オソツベツ収容場	新川	5月10日	792千尾
藻散布分散地	芦別収容場	藻散布川	5月12日	970千尾
	芦別収容場			485千尾
	標茶収容場			1,460千尾
浜中海中	芦別収容場	浜中湾	6月4日	1,620千尾
	オソツベツ収容場			1,266千尾
藻散布海中	美留和収容場	藻散布川	5月26日	485千尾
	芦別収容場		5月25日	475千尾
幌戸第1収容場	芦別～落石分 (卵) 2,072千粒	幌戸川	4月30日～ 5月11日	1,750千尾
計				11,049千尾



幌戸ふ化場



藻散布捕獲場

(3)津波防災ステーション

浜中町はこれまで、津波対策として約 18km に及ぶ防潮堤や水門 4 基、陸閘 5 基の海岸保全施設が設置されています。しかし、開閉作業に多大な時間と労力を要することから、開閉作業の一元的な遠隔操作と集中監視・制御を行う「浜中町津波防災ステーション」を整備しております。

地震・津波発生時の的確かつ迅速な体制が構築され、住民生活の安全性の向上が図られています。

①施設の概要

施設名	北海道浜中町津波防災ステーション	主な設備	局舎(1箇所)
総事業費	2,100,838 千円		水門(4箇所)監視、遠隔操作化
事業年度	平成9年度～平成13年度		陸閘(5箇所)監視、遠隔操作化

②集中監視制御システム構成

場所	機器・操作名称		機能
現地水門及び陸閘	機側屋外機器	監視用テレビカメラ装置	テレビカメラによる監視、遠隔操作
		水位計装置	潮位・内水位の監視
		警告用スピーカ及び回転等	視覚・聴覚による情報伝達
	自家発電装置		停電時のバックアップ
	機側操作盤		ゲート側での電動操作装置
	局舎外通信装置	TC / TM 機器 通信用光ケーブル	有線・無線での通信装置
局舎	局舎側通信装置	TC / TM 機器	有線・無線での通信装置
	中央装置	コントローラ	通信装置～操作卓間の信号伝達手段
		監視操作卓(監視カメラ卓含む)	マンマシン・インターフェース
		全国瞬時警報システム	消防庁からの緊急情報受信手段(津波警報の受信)
		帳票装置	操作・通信履歴の記録、帳票出力
自家発電装置		停電時のバックアップ	



津波防災ステーション局舎



琵琶瀬水門

(4)主要災害年次表(水産関係災害)

年 月 日				災害の状況	
昭和	27年	3月	4日	十勝沖地震津波(死者3人)	
	35年	5月	24日	チリ地震津波(死者11人)	
	36年	10月	29日	台風26号による高潮・高波	
	37年	1月	2日	暴風雪による高潮・波浪による被害	
	38年	8月	15日	大雨による住宅・農業・漁業への被害	
	40年	1月	9日	低気圧、暴風雪による高波	
	40年	1月	20日	低気圧、暴風雪による高波	
	41年	6月	29日	台風4号による大雨により住宅・漁業への被害	
	45年	1月	31日	低気圧通過による住宅・漁業への被害	
	46年	2月	27日	低気圧による被害への被害	
	46年	9月	13日	台風26号により漁業への被害大	
	47年	1月	14日	低気圧による漁業への被害	
	48年	6月	17日	根室半島沖地震	
	51年	4月	7日	暴風雪による漁業への被害	
	54年	10月	19日	台風20号による大雨により農作物・水産物に被害大	
	57年	11月	19日	暴風雪・波浪による被害大	
	58年	3月	17日	低気圧による漁業への被害	
	59年	4月	18日	流氷による漁業への被害	
	59年	5月	14日	流氷による漁業への被害	
	61年	9月	1日	台風12号により林産物に被害	
	63年	11月	24日	暴風雨により住宅・農業・林業・道路・漁業に被害大	
	平成	元年	8月	16日	台風16号による暴風・大雨により農業施設・水産施設等に被害大
		2年	11月	5日	低気圧による漁業・農業等への被害
		2年	11月	10日	低気圧による漁業被害
		3年	2月	17日	低気圧による住宅被害
		4年	9月	11日	台風17号による床下浸水、水産被害等
		5年	1月	15日	釧路沖地震
		6年	9月	19日	台風24号による漁船損傷被害
		6年	10月	4日	北海道東方沖地震
		10年	8月	30日	高波による人的被害(死者2人)
		11年	9月	25日	台風18号による農業・漁業・一般住宅への被害
		15年	9月	26日	十勝沖地震津波
		16年	8月	31日	台風16号による暴風、波浪被害
16年		9月	7日	台風18号による暴風、波浪被害	
16年		11月	29日	釧路沖地震	
18年		10月	7日	低気圧による農業・水産業・商業・一般住宅・道路・公共施設他被害大	
20年		4月	1日	暴風雪による住宅・農業・水産被害	
20年		9月	12日	大雨による町道・住家浸水等被害	
21年		6月	23日	大雨による漁業被害	
21年		10月	9日	台風18号による漁業被害	
22年		2月	28日	チリ沖地震による津波被害	
22年		12月	23日	低気圧による漁業被害	
23年		3月	11日	東日本大震災津波により漁船・水産施設に甚大な被害	
23年		9月	22日	台風15号による暴風、波浪被害	
24年		3月	11日	東北地方太平洋沖地震による津波被害	
24年		4月	4日	低気圧による漁業被害	
25年		9月	16日	台風18号による散布ウニ養殖施設被害	
27年		9月	19日	大雨による散布ウニ養殖施設被害	
27年	10月	8日	低気圧による漁業被害(さけ定置網)		
28年	8月	30日	台風10号による漁港道路の破損等		

[資料:浜中町地域防災計画ほか]

(5)東日本大震災津波被害状況

東日本大震災(東北地方太平洋沖地震)

災害発生日時	平成 23 年 3 月 11 日(金)14 時 46 分
発生場所(震源位置)	三陸沖(北緯 38° 06.2′ 東経 142° 51.6′)
規模	マグニチュード 9.0(モーメントマグニチュード)
震度(浜中町)	3(浜中町霧多布)
津波観測値(浜中町)	波高 260cm、潮位 342 cm(霧多布港湾)11 日 22 時 19 分

被害状況	項目	件数	金額(千円)
人的被害	死傷者、行方不明等	なし	
住宅被害 土木被害	床上浸水	1 棟 1 戸 4 人	
	道工事(海岸)	20 件	
	港湾	30 件	963,381
水産被害	漁港	29 件	47,541
	漁船(沈没流出)	10 件	64,800
	漁船(破損)	63 件	109,010
	共同利用施設	76 件	69,861
	その他施設	330 件	110,483
	漁具(網)	6 件	11,368
	商工被害	水産製品	10 件
商業		3 件	155,220
工業		2 件	26,910
公立文教施設被害	その他文教施設	1 件	4,200
その他	被害船舶(漁船除く)	3 件	1,500
合 計		583 件	1,851,794

津波の経過	11 日 14 時 46 分	震災発生
	〃 日 14 時 58 分	津波注意報発表
	〃 日 14 時 58 分	災害対策本部設置、
	〃 日 15 時 58 分	水門・陸閘閉鎖の操作開始
	〃 日 15 時 10 分	水門・陸閘閉鎖完了
	〃 日 15 時 14 分	津波警報発表
	〃 日 15 時 14 分	津波避難勧告発令(1,428 世帯、3,898 人)
	〃 日 15 時 27 分	津波第1波観測(引波)
	〃 日 15 時 31 分	大津波警報(3 m)発表
	〃 日 15 時 31 分	津波避難指示発令
	〃 日 15 時 56 分	津波第1波観測(波高 130 cm)
	〃 日 16 時 08 分	大津波警報(6 m)発表
	〃 日 22 時 20 分	津波最大波観測(波高 260 cm、潮位 342 cm)
	12 日 13 時 50 分	大津波警報から津波警報へ切り替え
	〃 日 20 時 20 分	津波警報から津波注意報へ切り替え
	〃 日 20 時 33 分	水門・陸閘開放の操作開始
	〃 日 20 時 56 分	水門・陸閘開放完了
	〃 日 20 時 56 分	災害対策本部規模縮小
	13 日 8 時 00 分	被害状況調査開始
	〃 日 17 時 58 分	津波注意報解除
	〃 日 17 時 58 分	災害対策本部解散
	14 日 ~	災害復旧作業開始



港湾用地冠水



津波襲来



漁港の被害



水産加工場の被害



荷捌施設の被害



養殖施設の被害



漁船の被害



港湾施設の被害

(6) 浜中町水産のあゆみ

- 1791 年(元禄 14 年) 松前藩のキイタツブ場所を設置
1809 年(文化 6 年) 琵琶瀬で 20 人程度の昆布漁、鯨漁が始まる
1870 年(明治 3 年) 漁場持の榊富右衛門が陸奥・福山・函館などから漁民 29 戸 81 人を移住
1873 年(明治 6 年) 榊富右衛門にかわり鹿島万平定住
沃度製造始める
1874 年(明治 7 年) 漁場持廃止され一般漁民に開放
1879 年(明治 12 年) 昆布場 110(65 万 m²)、鯨引網 23
1880 年(明治 13 年) 榊町戸長役場開庁(散布・琵琶瀬・浜中・後静・榊町)
1884 年(明治 17 年) 榊町戸長役場廃止、厚岸郡役所浜中出張所を霧多布に設置
1885 年(明治 18 年) 浜中村より霧多布村が分村一町五村となる
1887 年(明治 20 年) 厚岸郡役所浜中出張所廃止、霧多布戸長役場と榊町外四村戸長役場が開庁
1888 年(明治 21 年) 霧多布戸長役場と榊町外四村戸長役場を統合、霧多布外一町四村戸長役場を開庁
1889 年(明治 22 年) 沃度製造の業興る
1896 年(明治 29 年) 森清太郎ら沃度製造はじめる
1897 年(明治 30 年) 引網 44、鮭建網 13、刺網、施網、昆布漁船 461
1902 年(明治 35 年) 浜中水産組合設立(漁協の前身)
1906 年(明治 39 年) 浜中村誕生
1908 年(明治 41 年) 浜中漁業組合設立、鯨この年をピークに減少する
1910 年(明治 43 年) 鱒漁業始まる
1914 年(大正 3 年) 沃度製造活発化 薬品、塩化カリ(火薬の添加物)
1921 年(大正 10 年) 鯨豊漁後、減少しつつ姿を消す
1926 年(大正 15 年) 東洋捕鯨(株)事業所開設
1932 年(昭和 7 年) 鯨やや好漁
1936 年(昭和 11 年) 漁業組合を漁業協同組合に改組
1937 年(昭和 12 年) 鯨、再び大漁ののち昭和 28 年姿を消す
1944 年(昭和 19 年) 浜中村漁業会設立
1947 年(昭和 22 年) 霧多布港築設着手
1949 年(昭和 24 年) 浜中漁業協同組合・散布漁業協同組合設立
1951 年(昭和 26 年) 湯沸岬に灯台霧笛信号所設置
1952 年(昭和 27 年) 十勝沖地震津波災害発生(死者3名)
浜中中央漁業協同組合設立
1953 年(昭和 28 年) 両者合併し浜中漁業協同組合
1954 年(昭和 29 年) 散布魚田開発基地に指定(入植者住宅 150 戸建設)
日東捕鯨(株)霧多布事業場開設
1956 年(昭和 31 年) 散布漁港築設着工
1960 年(昭和 35 年) 日東捕鯨(株)冷凍工場開設
チリ地震津波災害発生(死者 11 名)
1963 年(昭和 38 年) 町制施行
1963 年(昭和 38 年) 琵琶瀬漁港築設着工
1968 年(昭和 43 年) 昆布乾燥機導入
1973 年(昭和 48 年) 根室半島沖地震発生
霧多布港湾新5ヵ年計画拡張事業に着手
奔幌戸漁港築設着工
1980 年(昭和 55 年) 浜中町漁村センター完成
地方港湾霧多布港の第6次5ヵ年計画着手
1982 年(昭和 57 年) 幌戸川養魚池上屋完成
浜中漁協製氷工場完成
1983 年(昭和 58 年) (株)浜中ミール公社フィッシュミール新工場操業開始
1984 年(昭和 59 年) 榊町漁港、散布漁港藻散布分区築設着手
1987 年(昭和 62 年) 「海底地形図」の作成
霧多布大橋下航路の整備
1988 年(昭和 63 年) 貴人漁港築設着工
1988 年(昭和 63 年) 散布アサリ礁造成(7ha)
1989 年(平成 元年) マリンセンター完成(浜中漁協)
1990 年(平成 2 年) 昆布雑海藻駆除開始(機械駆除)
1990 年(平成 2 年) 水産物荷捌施設完成(散布漁協)

1992 年(平成 4 年) ウニ完全養殖事業開始(散布漁協)
 1993 年(平成 5 年) 釧路沖地震発生
 散布アサリ礁造成(3.5 ha)
 鮮魚荷捌施設完成(浜中漁協)
 1994 年(平成 6 年) 霧多布港臨港道路「潮路橋」完成
 北海道東方沖地震発生
 散布アサリ礁造成(3.5 ha)
 1996 年(平成 8 年) 散布漁港渡散布分区築設着手
 1997 年(平成 9 年) 浜中町津波防災ステーション建設事業着手
 1998 年(平成 10 年) 榊町漁港完成
 1999 年(平成 11 年) 霧多布アサリ礁造成(2.655 ha)
 2000 年(平成 12 年) 霧多布港琵琶瀬湾第二東物揚場完成
 霧多布アサリ礁造成(2.305 ha)
 水産物加工処理施設完成(浜中漁協)
 増養殖用作業保管施設完成(散布漁協)
 2001 年(平成 13 年) 浜中町津波防災ステーション完成
 散布アサリ礁造成(4.25 ha)
 ウニ完全養殖事業開始(浜中漁協)
 昆布加工場完成(散布漁協)
 2002 年(平成 14 年) 散布漁港特定漁港漁場承認
 カキ養殖事業開始(浜中漁協)
 火散布沼アサリ貝大量斃死
 2003 年(平成 15 年) 十勝沖地震発生
 暮帰別アサリ礁造成(5.1 ha)
 ニシン中間育成放流事業開始
 霧多布アサリ 11 年礁アサリ貝大量斃死により改修
 火散布沼アサリ貝再生放流事業
 2004 年(平成 16 年) 霧多布アサリ 12 年礁改修
 海水ろ過紫外線殺菌装置整備(浜中漁協)
 マツカワ放流事業開始
 2005 年(平成 17 年) 霧多布港浜中湾-3.5 m 物揚場完成
 ウニ加工施設完成(散布漁協)
 角氷保管施設完成(浜中漁協)
 X線異物検査機導入(浜中漁協)
 2006 年(平成 18 年) 貫人漁港、渡散布漁港完成
 2007 年(平成 19 年) 水産物加工処理施設オゾン海水浄化殺菌装置導入(浜中漁協)
 2008 年(平成 20 年) さんまヘッドカッター・さんま開き機一式導入(浜中漁協)
 ウニ転石礁造成完成(3.69 ha)
 2009 年(平成 21 年) 霧多布港防砂堤完成
 海水冷却装置・海水貯水槽整備、水産物冷蔵保管庫整備(浜中漁協)
 2010 年(平成 22 年) 冷却機械設備、管理船・船外機(浜中漁協)
 窒素氷自動製氷装置、窒素ガス発生器・混合器(散布漁協)
 2011 年(平成 23 年) 東日本大震災発生
 クラゲ駆除用水中ポンプ導入、ジャイロコンパス・レーダー 巻上げ機 洗耕機 1式、
 保管施設片流れハウス3棟、バンドソー トップシーラー 洗浄機 1式(浜中漁協)
 2012 年(平成 24 年) 霧多布港暮帰別地区災害復旧工事完成
 散布漁港第2種漁港に指定
 2013 年(平成 25 年) 餌料保管施設冷凍機導入(浜中漁協)
 2014 年(平成 26 年) 魚種選別機導入(浜中漁協)
 奔幌戸漁港・貫人漁港が統合し、浜中(釧路)漁港に変更
 2015 年(平成 27 年) 浜中町津波防災ステーション遠隔操作機器更新工事完成
 昆布小型選別機 24 台、大型魚類裁割機1式、真空包装機1台導入(浜中漁協)
 昆布小型選別機 10 台導入(散布漁協)
 2016 年(平成 28 年) 霧多布港海岸における津波対策事業(防災・安全)着手
 昆布小型選別機 8 台(浜中漁協)、昆布小型選別機 11 台(散布漁協)

平成 28 年度版 浜中町の水産概況

発行 平成 29 年 5 月

編集 浜中町役場水産課

〒088-1592

厚岸郡浜中町霧多布東 4 条 1 丁目 35 番地 1